

# ensemble

REVUE SEMESTRIELLE DE L'ALGED

N°89

Juin 2026

## L'ALGED S'ORGANISE EN PÔLES

(page 15)

Pôle Vie Professionnelle



La  
Direction  
Innovations  
et Transformation

Pôle  
Hébergement  
et Vie Sociale



Pôle  
Jeunesse  
et Éducation

Pour ce numéro,  
nous remercions  
les entreprises partenaires :

ASSOCIATION PAPAVAL  
ASSOCIATION TELA  
AVL42 - ASSOCIATION VACANCES LOISIRS  
ATELIER AVRIL & FILS  
CAISSE D'ÉPARGNE  
LA GRANDE OURSE  
SAUNIER  
SUPERNOVA  
VOYAGES ADAPTÉS

### N'HÉSITEZ PAS À FAIRE APPEL À NOS ANNONCEURS

Pour vos encarts publicitaires, contactez :  
revueensemble@alged.com

## merci

Le comité de rédaction remercie tous les professionnels  
qui alimentent cette revue avec le souci d'illustrer  
les moments forts vécus par et avec les personnes  
accompagnées, et en particulier pour ce numéro :

Bruno Dandoy, directeur général  
**ESAT Hélène Rivet** - Insolite Fabriq :  
Anouk Bortuzzo, assistante artistique

**Fourvière** : Équipe pluridisciplinaire de l'IME ;  
les Foyers Jean-Pierre Delahaye ;  
Florence Pichot, professeur d'EPS  
**ESAT La Roue** : Laurette Bourghès,  
responsable de production.

**La Providence** : Catherine Poloce, éducatrice spécialisée  
coordinatrice, Carmen Pelo, éducatrice spécialisée ;  
l'équipe du Foyer de Vie FV4 ; Nathalie Vidal, éducatrice  
en charge de la coordination.

**Val d'Ozon** : Fabien Greco, chef de service du SAMSAH,  
Magaly Cadiergues, coordinatrice animation ; Karen Genouel,  
coordinatrice d'équipe ; Mélanie Battista,  
assistante ressources humaines.

**Le Tremplin** : Florence Wagner, coordinatrice d'équipe ;  
Etienne Burfin et Patrick Ruilat, résidents du FH.

**Ile Barbe** : Touhami Hassoumi, monitrice éducatrice ;  
Samia Garnier, aide médico-pédagogique.

Remerciements aussi aux personnes accompagnées  
dont les photos, appréciations et remarques  
font vivre ces articles.

Merci aussi à Michèle Bettembourg  
pour son aide à la relecture  
de la Revue.

### Revue semestrielle de l'ALGED

Association Lyonnaise de Gestion  
d'Établissements pour personnes Déficiantes

14 Montée des Forts  
69300 CALUIRE et CUIRE  
04-72-10-61-44  
www.alged.com

I.S.S.N. : 1621-3947

Dépôt légal : JUIN 2026

#### Directeur de la publication :

Philippe Denys

#### Comité de rédaction :

Ghislaine Aubert,

Caroline Mannone,

Bertrande Mena-Suberbie-Maupas,

Chantal Muller,

Karine Ohannessian,

Caroline Pouliot,

Anne Thierry.

#### Responsable de communication :

Marjane Moussaoui

#### Chargée de la publicité :

Chantal Muller

Photographies : ALGED

Tirage : 2 100 exemplaires

# Sommaire

	<b>L'édito du Président</b> .....	<b>1</b>
	<b>Nouveautés à l'ALGED</b> .....	<b>2</b>
	> Le projet associatif 2026 - 2035.....	2
	> Le Service d'Insertion Professionnelle (SIP), tremplin vers l'emploi.....	3
	> La réhabilitation psychosociale.....	4
	> Coordinatrices d'équipes .....	7
	> DuoDay : une journée pour l'inclusion .....	8
	> Faire équipe dès le premier jour .....	9
	> La RAE, nouvelle étape pour la reconnaissance des compétences.....	10
	> Forum des jobs d'été.....	11
	> Don d'organes : quand la décision arrive trop vite.....	12
	> Rendre la culture et les loisirs accessibles à tous.....	14
	<b>Dossier : L'ALGED s'organise en Pôles</b> .....	<b>15</b>
	> Une nouvelle organisation des directions pour mieux servir nos missions.....	15
	<b>Vie Associative</b> .....	<b>20</b>
	> Comité des Fêtes - Le bal des rois .....	20
	> CAVA - Le salon des vacances 2026.....	20
	> Concert - Chantons l'Amitié Ensemble ! .....	21
	<b>Projet concrétisé grâce au Comité des Fêtes</b> .....	<b>22</b>
	> Une sortie exceptionnelle .....	22
	<b>Gazette des établissements</b> .....	<b>23</b>
	<b>Insolite Fabriq</b>	
	> Un projet inclusif au Lycée Paul Painlevé d'Oyonnax .....	23
	<b>Fourvière - IME</b>	
	> Cap au large avec l'emLyon !.....	24
	<b>Fourvière - Foyer Jean-Pierre DELAHAYE</b>	
	> Bouger en musique pour bien vieillir.....	24
	<b>ESAT La Roue</b>	
	> Une visite enrichissante au cœur des Carrières du Bassin Rhônealpin .....	25
	<b>Le Tremplin</b>	
	> Richesses et dangers des réseaux sociaux .....	25
	<b>Val d'ozon</b>	
	> Un après-midi sportif placé sous le signe du partage .....	26
	> Fête du Printemps ! .....	26
	<b>La Providence</b>	
	> Et si vous aidiez Frédéric à réaliser son rêve ?.....	28
	> Pulls moches de Noël : une tradition qui réchauffe les équipes !.....	29
	> Du team building à la Pro ! .....	29
	> Une soirée 100 % supporteurs .....	29
	> Café des familles .....	30
	<b>Coup de cœur</b> .....	<b>30</b>
	> Les enfants uniques de Gabrielle de Tournemire .....	30
	<b>Nouveaux cadres et mobilités</b> .....	<b>31</b>
	<b>Carnet familial</b> .....	<b>32</b>



## Transformer aujourd'hui pour mieux accompagner demain

En ce mois de juin 2026, je suis fier de vous présenter ce nouveau numéro de la revue Ensemble, qui reflète une période riche en avancées, en innovations et en engagements pour l'ALGED. Elle est marquée par des transformations profondes,

portées par une volonté collective : faire du handicap une force, au service de l'inclusion, de l'autonomie et du bien-être de chaque personne accompagnée.

L'un des temps forts de cette année a été l'aboutissement de la démarche participative « **ALGED en mouvement** », qui a donné naissance à notre nouveau projet associatif. Fruit d'une année de concertation avec près de 500 participants – personnes accompagnées, familles, professionnels, bénévoles et partenaires. Ce projet trace une feuille de route claire pour les dix prochaines années.

### Il s'articule autour de cinq axes majeurs :

- > Construire le lien social dans les territoires que nous voulons rendre inclusifs,
- > Soutenir l'autodétermination et développer le pouvoir d'agir des personnes accompagnées,
- > Améliorer durablement la qualité de vie au quotidien des personnes impliquées dans l'association,
- > Renforcer la cohérence associative et l'intelligence collective,
- > Anticiper les besoins évolutifs des personnes accompagnées et diversifier l'offre

Ce projet place l'autodétermination, la qualité de vie et la solidarité territoriale au cœur de nos engagements. Il incarne notre conviction que la société inclusive se construit collectivement, en s'appuyant sur les savoirs d'expérience des personnes accompagnées, l'engagement des professionnels et la coopération avec tous les acteurs du territoire.

### Une nouvelle organisation en pôles pour mieux servir nos missions.

Pour concrétiser cette vision, notre organisation interne a été repensée en trois pôles : Jeunesse et Éducation, Vie Professionnelle, et Habitat et Vie Sociale. Cette restructuration répond à un double enjeu :

- > Renforcer la cohérence de nos pratiques et de nos accompagnements, en harmonisant les outils et les procédures entre les établissements.
- > Adapter notre offre aux besoins spécifiques de chaque public, tout en favorisant les synergies entre les établissements et les services.

Chaque pôle bénéficie désormais d'une autonomie décisionnelle adaptée à ses réalités, tout en s'appuyant sur des services supports centralisés (comptabilité, RH, etc.). Cette organisation en subsidiarité permet à nos équipes de gagner en agilité et en réactivité, au bénéfice des personnes accompagnées.

En complément, une Direction Innovations et Transformation a pour mission de stimuler l'innovation, d'anticiper les évolutions et de déployer des solutions adaptées, en collaboration avec les pôles et les partenaires.

Cette nouvelle organisation et ce projet associatif sont des leviers pour l'avenir.

Votre avis compte : n'hésitez pas à partager vos retours en particulier lors des réunions des CVS.

En 2026, continuons à agir ensemble pour que chaque personne accompagnée puisse vivre dignement, choisir son parcours et s'épanouir. Comme le rappelle notre slogan : « Faire du handicap une force » – c'est notre mission, et c'est aussi notre fierté.

Je vous souhaite une excellente lecture de ce numéro, et vous donne rendez-vous pour de nouvelles aventures inclusives après un bel été.

**Le Président, Philippe Denys**

En 2026, l'ALGED continue d'avancer pour mieux accompagner les personnes.

### Ensemble, nous avons créé un nouveau projet pour les 10 prochaines années

Ce projet a 5 buts :

- développer les liens avec les autres,
- aider les personnes à faire leurs choix,
- améliorer la vie de tous les jours,
- mieux travailler ensemble,
- préparer les besoins de demain.

### Nous avons créé une organisation pour mieux répondre aux besoins des personnes accompagnées

L'ALGED a créé 3 grands pôles :

- **Jeunesse et Éducation,**
- **Vie Professionnelle,**
- **Habitat et Vie Sociale.**

Ces 3 pôles travaillent avec la **direction**

« **Innovations et Transformation** ».

### Continuons ensemble Votre avis est important,

notamment pendant les réunions des CVS.

Continuons à construire une société plus inclusive.

Notre slogan reste : « Faire du handicap une force »

Bonne lecture à toutes et à tous.





## Le projet associatif 2026-2035 : ALGED en mouvement

Présenté lors de l'Assemblée Générale de juin 2026, le nouveau projet associatif de l'ALGED est le fruit de la démarche participative « ALGED en mouvement ». Pendant plus d'une année, cette dynamique collective a permis de recueillir la parole, les idées et les attentes de près de 500 participants.

**Conçue avec l'agence de design sociétal Mengrov, cette démarche reposait sur trois principes essentiels :**

- écouter toutes les voix ;
- rendre la participation accessible à chacun ;
- créer un cadre favorisant l'expérimentation, l'innovation et la transformation.

Nous remercions chaleureusement toutes les personnes accompagnées, les familles, les professionnels, les bénévoles, les proches, les voisins... qui ont participé aux ateliers collaboratifs et contribué, par leurs propositions et leurs témoignages, à nourrir cette réflexion collective.

Nos remerciements vont également au comité d'inspiration, composé de personnalités engagées et d'experts qui ont enrichi les échanges et ouvert de nouvelles perspectives :

- **Philippe Guetat**, directeur départemental de la délégation Rhône Métropole de Lyon - ARS
- **Denis Piveteau**, ancien directeur de la caisse nationale de solidarité pour l'autonomie
- **François Blanchardon**, président de France Assos Santé Auvergne-Rhône-Alpes
- **Charles Gardou**, anthropologue,
- **Armand Thoinet**, aventurier, conférencier fondateur de l'association "Les défis d'Armand"
- **David Gelin**, Directeur Opérations / Directeur Grand Compte API Restauration

Une vidéo résumant les préconisations des 5 experts :  
<https://www.youtube.com/watch?v=zyT9bzCBI2g>

**Ce travail a permis de proposer un projet associatif ambitieux qui vise à :**

- donner une direction claire pour les dix prochaines années ;
- renforcer la place des personnes accompagnées dans la vie quotidienne et institutionnelle ;
- porter une parole forte et engagée, fidèle à l'histoire militante de l'ALGED.

Ce projet invite à l'action et au mouvement collectif. Il trace un chemin pour les années à venir en plaçant au cœur de nos engagements l'autodétermination, la qualité de vie et la solidarité sur les territoires.

### Notre plaidoyer

**L'ALGED s'engage et agit pour une société pleinement inclusive, où chaque personne, à tout âge de la vie, est reconnue dans sa singularité, ses vulnérabilités, ses talents et dans l'exercice de sa citoyenneté.**

Ancrée sur le territoire lyonnais, l'Association accompagne des personnes en situation de handicap tout au long de leur parcours de vie, avec leurs proches. Cet accompagnement est inconditionnel. Il vise à renforcer leur liberté de choix, leur autodétermination et leur pouvoir d'agir.

Au sein de l'ALGED, l'autodétermination est entendue comme la capacité de décider pour soi, de s'exprimer, d'être écouté et de construire son propre projet.

**Convaincue que la société inclusive se construit collectivement, l'ALGED s'appuie :**

- sur les savoirs d'expérience et les compétences des personnes accompagnées et de leurs proches ;
- sur des professionnels engagés et des bénévoles ;
- sur des coopérations avec les collectivités territoriales, les associations, les entreprises et tous les acteurs du territoire.

L'Association stimule des pratiques innovantes, bienveillantes, responsables et durables.

Elle œuvre à renforcer les liens sociaux et à créer des environnements capacitants. Elle facilite, pour chacun, la participation à la vie de la cité.

Ensemble, agissons pour que la diversité soit une richesse, que chacun ait sa place dans la société.

### 5 axes ont été proposés :

- > Construire le lien social dans les territoires que nous voulons rendre inclusifs
- > Développer l'autodétermination et le pouvoir d'agir des personnes
- > Améliorer durablement la qualité de vie au quotidien et les conditions d'exercice professionnelles
- > Renforcer la cohérence associative et l'intelligence collective
- > Anticiper les besoins évolutifs des personnes accompagnées et diversifier l'offre

Le projet associatif complet sera diffusé après approbation de l'Assemblée Générale du 17 juin

# Le Service d'Insertion Professionnelle (SIP), tremplin vers l'emploi : cinq réussites à l'honneur en 2025

## Samiha Loucif, embauchée par Sodexo

Samiha a été admise au SIP en novembre 2022, elle travaillait auparavant à l'ESAT Robert Lafon à Villeurbanne.

Son choix s'est porté sur la restauration collective au poste d'Agent Polyvalent de Restauration (APR). Après avoir expérimenté un premier stage en restauration collective d'entreprise, Samiha a préféré s'orienter dans le domaine de la restauration collective scolaire.

**Après une mise à disposition réussie au sein du groupe scolaire Les Lazaristes, M. Piroutek de Sodexo a tout fait pour intégrer Samiha à sa brigade.**

Chose faite depuis le 02/09/2025, Samiha a été embauchée comme APR en CDI à temps complet.

## Jean-Baptiste Madoulet, embauché par la Ville de Lyon

Jean-Baptiste a intégré le SIP en janvier 2025 avec pour objectif professionnel de travailler dans le secteur de la petite enfance. Un premier stage a été organisé dans une école de Lyon 9 en tant qu'animateur périscolaire. Cette expérience a confirmé son choix de métier. Un second stage lui a ensuite permis de renforcer sa confiance et de développer ses compétences.

Aujourd'hui, **il a signé avec la Ville de Lyon comme animateur périscolaire** quatre jours par semaine dans cette école, ainsi que le mercredi matin dans un autre établissement de l'arrondissement.

Jean-Baptiste dit avoir trouvé un emploi idéal, tant il s'épanouit au sein de son équipe et dans l'exercice de ses fonctions.

## Kamel H, embauché chez Fruidor

Après plus de 15 ans à exercer dans la restauration rapide, Kamel a souhaité revenir au SIP pour travailler un nouveau projet professionnel. **Bénéficiaire du droit au retour**, Kamel a réintégré le SIP en janvier 2025. Kamel a rapidement orienté son choix vers la logistique et la préparation de commandes, il débordait de motivation.

Kamel a pu réaliser plusieurs stages dans ce secteur d'activité, le dernier chez Fruidor à Mions. Lors du bilan de stage très positif, M. Blaisot a affirmé « Dès la première semaine de stage, j'avais décelé le potentiel et les compétences de Kamel ce qui m'a amené à lui proposer un **contrat en CDI à temps plein au poste de préparateur de commandes** ».

En poste depuis le 10/11/2025, Kamel est très satisfait d'avoir pu concrétiser son projet qui répond à ses attentes.

## Xavier P, embauché par l'Education Nationale

Xavier a commencé son **parcours SIP dans le cadre de l'Emploi Accompagné** en septembre 2025. Titulaire d'un master en psychologie sociale, il a toujours voulu faire un métier autour de l'écoute et l'accompagnement. Après quelques expériences en tant qu'animateur social et conseiller à France travail, Xavier a souhaité se tourner vers le métier d'Accompagnant d'Elèves en Situation de Handicap. Il a décroché son contrat le 26 décembre 2025 et depuis se sent épanoui dans ses missions.

## Wassim Djazouli, embauché chez Kiabi



Wassim était à l'honneur dans la Revue ensemble n° 88. Il poursuit avec bonheur sa nouvelle carrière **chez KIABI à mi-temps, en double activité avec le SIP.**

Son objectif dorénavant : augmenter son temps de travail chez KIABI pour se consacrer à 100% à son emploi en milieu ordinaire.

**Tous les 5 restent accompagnés par le SIP, en particulier par leur chargé d'insertion professionnelle référent, ce qui est un facteur clé dans la sécurisation de leur parcours !**

L'équipe du SIP



## La réhabilitation psychosociale, un accompagnement vers le rétablissement



Aujourd'hui, la réhabilitation psychosociale prend une place de plus en plus importante, aussi bien dans le secteur médico-social que dans le domaine de la santé.

À Lyon, nous avons la chance d'accueillir un acteur majeur dans ce domaine : le Centre Ressource de Réhabilitation psychosociale (CRR), situé au Vinatier et dirigé par le professeur Nicolas Franck. Depuis 2015, ce centre développe des actions de formation, d'information, de recherche scientifique et de lutte contre les idées reçues sur les troubles psychiques. Son principal objectif est de **diffuser les concepts et techniques de cette approche thérapeutique qu'est la réhabilitation psychosociale** aidant ainsi les personnes à aller mieux au quotidien.

Pour en savoir plus :

<https://centre-ressource-rehabilitation.org/>

### Qu'est-ce que la réhabilitation psychosociale ?

D'après le site du Centre de Ressource de Réhabilitation psychosociale :

**L'expression réhabilitation psychosociale renvoie à un ensemble de procédés visant à aider les personnes souffrant de troubles psychiques à se rétablir, c'est-à-dire à obtenir un niveau de vie et d'adaptation satisfaisant par rapport à leurs attentes.**

> Se rétablir, ce n'est pas forcément « guérir », mais réussir à mener une vie satisfaisante, en accord avec ses envies et ses capacités.

**Elle part d'un principe simple mais fondamental : toute personne est capable d'évoluer, quels que soient ses troubles. Plutôt que de se concentrer sur les difficultés, elle s'appuie sur les capacités et les ressources que chaque personne a conservées, pour l'aider à progresser à son propre rythme.**

Elle agit sur trois grands domaines :

- > **Le volet clinique** : mieux comprendre ses symptômes et son traitement,
- > **Le volet fonctionnel** : travailler la mémoire, l'attention, les relations aux autres, l'autonomie au quotidien,
- > **Le volet social** : retrouver un logement, gérer son budget, reprendre une activité professionnelle.

### Pourquoi est-ce important ?

Les traitements médicamenteux permettent souvent de stabiliser les troubles psychiques. Mais certaines difficultés peuvent continuer à impacter la vie quotidienne :

- > des difficultés cognitives : **troubles de la mémoire ou de l'attention** (difficile de retenir des consignes, de rester concentré...),
- > des difficultés de cognition sociale : **difficultés relationnelles** (comprendre les émotions des autres, s'affirmer dans une conversation...),
- > des troubles de l'insight\* : **mauvaise compréhension de sa maladie** (ne pas reconnaître ses symptômes, mal évaluer les effets de son traitement...),
- > une **perte d'autonomie** dans les gestes du quotidien.

Ces obstacles peuvent compliquer des choses simples : travailler, gérer son emploi du temps, entretenir des relations, ou vivre seul. Des troubles cognitifs peuvent gêner la reprise d'une activité professionnelle, car il est difficile de travailler si l'on n'arrive pas à retenir les consignes ou à arriver à l'heure par exemple.

**La réhabilitation psychosociale aide à réduire les difficultés pour permettre à chacun d'avancer vers une vie qui lui correspond.**



## Des outils concrets et adaptés à chacun

La réhabilitation psychosociale propose de nombreux outils. Ils sont choisis en fonction des besoins de chaque personne :

## Mieux comprendre et renforcer ses capacités

- > **Remédiation cognitive** : exercices pour améliorer la mémoire, l'attention ou l'organisation. Les séances sont individuelles et se basent sur un support informatique ou papier.
- > **Entraînement à la cognition sociale** : mieux comprendre les émotions et les comportements des autres. Les séances sont individuelles ou en groupes et peuvent se baser sur des supports informatiques, papiers ou sur des exercices en interaction avec les autres membres du groupe.

## Mieux connaître sa maladie

- > **Psychoéducation** : comprendre les symptômes, les traitements et le processus de rétablissement. Les séances sont souvent en groupe et sont animées par plusieurs thérapeutes.

## Développer la confiance et les relations

- > **Thérapies comportementales et cognitives (TCC)** : travailler sur les pensées, les biais de raisonnement (perceptions erronées de l'environnement par exemple), l'affirmation de soi, les émotions. Les séances sont alors individuelles ou en groupes.
- > **Groupes de thérapies corporelles et de pleine conscience** : apprendre à gérer le stress et à se sentir mieux.

## Gagner en autonomie

- > **Ergothérapie** : se déplacer, organiser son quotidien, vivre de manière plus autonome.

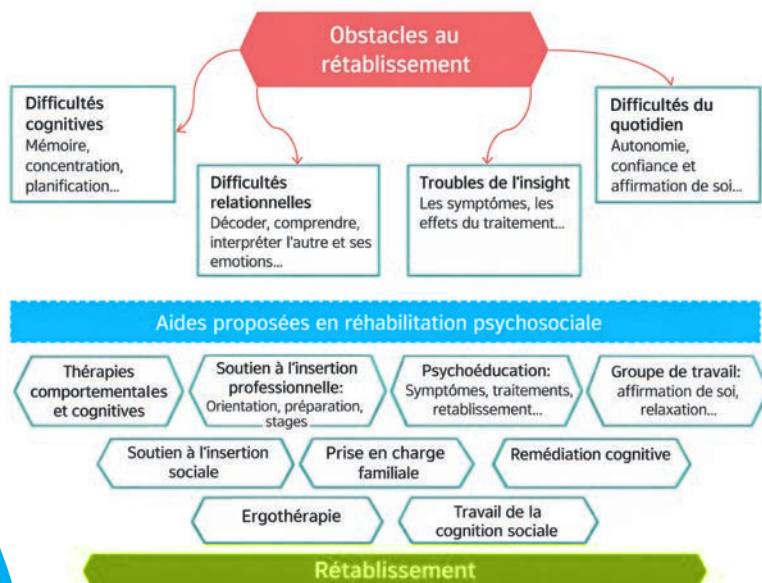
## Construire son projet de vie

- > **Être accompagné vers l'emploi ou une activité** : aide pour réfléchir à son projet professionnel, se préparer, trouver un emploi ou s'engager dans une activité adaptée.
- > **Développer sa vie sociale et ses loisirs** : soutien pour créer du lien, participer à des activités et retrouver du plaisir dans le quotidien.

## Pair-aidance, aide aux aidants...

D'autres prises en charge de réhabilitation psychosociale permettent de répondre à d'autres besoins ou difficultés ressenties pour favoriser le rétablissement.

Fabien Greco,  
chef de service du SAMSAH



## En conclusion : avancer vers le rétablissement

La réhabilitation psychosociale ne propose pas une solution unique.

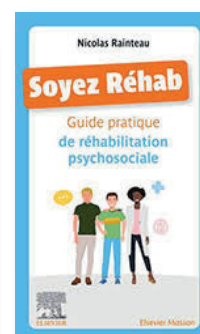
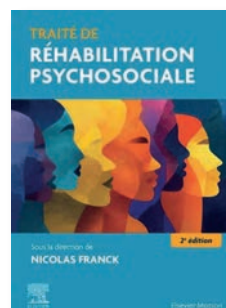
Elle offre un **accompagnement personnalisé**, qui s'adapte à chaque parcours.

### Son ambition est claire :

- > permettre à chacun de **reprendre du pouvoir sur sa vie**,
- > retrouver **confiance en soi**,
- > et avancer vers **un avenir choisi**.

\* Le terme insight désigne la conscience qu'a une personne de ses troubles, de ses difficultés ou de sa maladie.

Si vous avez envie d'en savoir plus,  
2 livres à conseiller >



# Besoin d'aide ?

Aide à la vie quotidienne

Maintien du lien social

Soins d'hygiène

Transport accompagné

Soins infirmiers

Aide à la mobilisation

Stimulation cognitive

Présence et répit

## Grand âge, handicap, maladie et troubles du neuro développement :

Nos équipes vous assistent, à domicile,  
pour **faciliter votre quotidien.**

Parlons-en **par téléphone**

04 78 61 29 70



Le service autonomie de Soins et Santé

**PAPAVL**  
Aide et Soins



## Coordinatrices d'équipes

Présentes au plus près des équipes et des réalités du terrain, les coordinatrices d'équipes de l'ALGED travaillent à créer du lien au quotidien. Par leur engagement, leur capacité de coordination et leur soutien aux professionnels, elles participent activement à la qualité des accompagnements et à la vie institutionnelle.

Au cœur du terrain, les coordinatrices d'équipes de l'ALGED organisent le quotidien et font vivre la cohésion des équipes. Par leur engagement et leur sens de la coordination, elles sont un levier essentiel de la qualité des accompagnements.

Pour renforcer la cohérence des accompagnements et soutenir les équipes au quotidien, l'ALGED a créé des postes de coordinatrice d'équipe sur l'ensemble de ses structures d'hébergement.

Aujourd'hui, **12 coordinatrices** interviennent en lien direct avec les chefs de service et les professionnels de terrain, telles de véritables traits d'union.

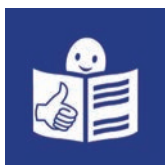
Relais organisationnels et fonctionnels, elles coordonnent le travail des équipes éducatives, assurent le suivi des projets personnalisés, planifient les présences et veillent à la continuité des accompagnements. Elles soutiennent également les équipes face aux situations complexes et contribuent à la qualité des pratiques professionnelles.

Les coordinatrices participent activement à la vie de l'établissement. Elles animent les réunions d'équipe, facilitent la coordination entre les professionnels, assurent le lien avec les familles et les représentants légaux, et développent des partenariats. Elles contribuent également à partager et à adapter des outils utiles au quotidien.

Elles se réunissent une fois par trimestre afin de partager expériences et pratiques. Ces temps inter sites favorisent la mutualisation des outils, l'harmonisation des pratiques et une prise de recul collective. Le thème actuellement travaillé porte sur l'amélioration de l'accueil des intérimaires et la clarification des attendus professionnels. Les sujets sont et seront choisis en fonction des priorités communes repérées.

À travers ces postes, l'ALGED affirme sa volonté de soutenir les équipes, de renforcer la qualité des accompagnements et de développer une culture professionnelle commune, au service des personnes accompagnées.

Karen Genouel, et Florence Wagner,  
coordinatrices d'équipes du Val d'Ozon  
et du Tremplin



FALC

### Les coordinatrices des différents sites sont :

#### ÎLE BARBE

- > **Mme Catherine Fournier** – Foyer de Vie
- > **Mme Marie Vernay** – Foyer de Vie
- > **Mme Vanessa Carré** – Foyer d'Hébergement La Providence
- > **Mme Catherine Chaize** – Coordinatrice Habitat Inclusif,
- > **Mme Colombine de La Bourdonnaye** – Foyer d'Hébergement et Attique
- > **Mme Aurélia Vithilingom** – SAT
- > **Mme Catherine Poloce** – Foyer de Vie
- > **Mme Élodie Ulmet** – Foyer d'Accueil Médicalisé

#### VAL D'OZON

- > **Mme Karen Genouel** – Foyer d'Accueil Médicalisé
- > **Mme Sandrine Marlière** – Val d'Ozon Foyer de Vie et SAT

#### LE TREMPLIN

- > **Mme Séverine Rollin-Saunier** – Foyer de Vie
- > **Mme Florence Wagner** – Foyer d'Hébergement

#### FOURVIÈRE

- > **Mme Pauline Cortial** – Foyer de Vie et Foyer d'Accueil Médicalisé
- > Attente d'un recrutement pour Foyer de vie

### Les coordinatrices à l'ALGED

- À l'ALGED, il y a 12 coordinatrices.
- Elles travaillent dans les lieux d'hébergement
- Elles font le lien entre les chefs de services et les équipes de professionnels

#### Leur travail, les coordinatrices :

- organisent le travail
- font les plannings
- suivent les projets des personnes accompagnées
- Elles aident quand il y a un problème
- Elles améliorent le travail des équipes

#### Elles échangent avec :

- les familles
- les représentants légaux
- Elles travaillent aussi avec des partenaires

#### Les réunions

- Elles se réunissent tous les 3 mois
- Elles échangent sur leur travail

#### Pourquoi c'est important ?

##### Les coordinatrices :

- aident les équipes
- améliorent l'accompagnement

**Tout est fait pour les personnes accompagnées.**



## DuoDay : une journée pour l'inclusion... et bien plus encore

Chaque année, le DuoDay s'impose comme un rendez-vous incontournable en faveur de l'inclusion des personnes en situation de handicap dans le monde du travail. Le principe est simple et puissant : le temps d'une journée, une personne accompagnée forme un duo avec un professionnel volontaire du milieu ordinaire, au sein d'une entreprise, d'une collectivité ou d'une association.

Cette immersion permet de **découvrir concrètement un métier**, de partager un quotidien professionnel hors les murs et surtout de créer une rencontre. Bien souvent, cette journée constitue une première étape vers un projet plus durable : stage, formation ou insertion professionnelle.

Pour les personnes en situation de handicap, le DuoDay est une opportunité précieuse de valoriser leurs compétences, de gagner en confiance et de se projeter dans un environnement professionnel ordinaire. Pour les employeurs, c'est un moment privilégié pour changer de regard sur le handicap, sensibiliser leurs équipes et, parfois, révéler de véritables talents.

Grâce à la plateforme nationale dédiée, [www.duoday.fr](http://www.duoday.fr), les mises en relation entre candidats, employeurs et structures accompagnantes sont facilitées, permettant à chacun de s'inscrire dans cette dynamique inclusive.



### Une mobilisation forte au sein de l'ALGED

Les établissements de l'ALGED, notamment les ESAT et IME, s'engagent pleinement dans cette démarche. En 2025-2026, cet engagement s'est concrétisé par une belle mobilisation.

Au sein de l'ESAT Didier Baron, ce sont **22 expériences DuoDay** qui ont été réalisées, représentant **23 duos formés** (certaines personnes ayant eu l'opportunité de vivre deux immersions). Une diversité de secteurs a été explorée, témoignant de l'ouverture et de la richesse des partenariats développés.

Parmi ces expériences :

- > **Marie** a découvert le métier de la bijouterie au sein d'une enseigne spécialisée,
- > **Mélisande** s'est immergée dans le secteur de la restauration rapide,
- > **Tom** a exploré l'univers du commerce et du sport, ainsi que celui du bien-être, en participant à deux DuoDay,
- > **Emmanuelle** a également vécu une journée riche en découvertes, illustrée par de beaux moments partagés.

Ces immersions ont été marquées par l'accueil des professionnels, la curiosité des participants et la qualité des échanges. Elles illustrent concrètement que l'inclusion se construit avant tout par la rencontre.

### Une dynamique qui se poursuit

Au-delà de cette journée, le DuoDay s'inscrit dans une démarche plus large d'ouverture vers le milieu professionnel ordinaire. Il contribue à faire évoluer les représentations et à créer des passerelles durables.

Fort de ces expériences positives, l'ALGED poursuit son engagement en faveur de l'inclusion et encourage le développement de nouveaux partenariats pour les éditions à venir.

Parce qu'une journée peut parfois suffire à changer un regard... et ouvrir de nouvelles perspectives.

Il y a beaucoup de entraide, Gentillesse, Agréable, Intéressant, Bonne ambiance, Parfait, Chaleureux, A refaire sympa, Respect, Très bien, Super content, Sympas, Reconnaissance, Gentille, Sympathique, Gentillesse et sympathie, Génereux, Satisfait, Très content, Adorable, Adorable ambiance, Accueillant, Génereuse, Genial, Bien aimé, Meilleure, super gentillesse parfait, Contente, J'aime beaucoup aime, De la passiance

# Faire équipe dès le premier jour : l'intégration des intérimaires au Val d'Ozon

Dans une volonté constante d'amélioration de la qualité d'accompagnement et de cohérence des pratiques professionnelles, le Val d'Ozon a mis en place une **journée de rencontre et d'intégration** dédiée aux intérimaires intervenant sur le site.

Entièrement prise en charge par l'établissement, cette initiative s'adresse aux professionnels souhaitant mieux connaître le fonctionnement du Val d'Ozon et s'inscrire pleinement dans ses valeurs et son organisation. **L'objectif est clair : offrir aux intérimaires le même niveau d'information, de formation et de considération** que celui proposé aux nouveaux salariés. Leur rôle est essentiel, ils participent pleinement au bon fonctionnement de l'établissement.

## Un cadre professionnel partagé

La journée débute par une présentation globale des aspects ressources humaines :

- > missions de l'établissement,
- > droits et obligations des professionnels,
- > posture professionnelle attendue vis-à-vis des personnes accompagnées et des équipes.

Une attention particulière est portée aux fondamentaux de l'accompagnement :

- > la bientraitance et la bienveillance,
- > le respect des personnes accompagnées et la compréhension de leurs besoins,
- > l'autodétermination et la prise en compte de leur parole,
- > les principales procédures en vigueur au sein de l'établissement.

## Sécurité et repères essentiels

Un volet central est consacré à la **mise en sécurité**. Les intérimaires bénéficient d'un rappel clair des conduites à tenir en cas d'urgence : appel au SAMU ou au médecin, recours à l'astreinte, mobilisation des cadres de direction ou de coordination, ainsi que du service RH.

Un tour complet du site est également organisé afin de faciliter le repérage dans les locaux, de comprendre l'organisation générale et de s'approprier les différents espaces. L'objectif est de permettre à chacun de **réagir efficacement**, en s'appuyant sur des repères connus et partagés.

## Mieux connaître les pratiques et les personnes accompagnées

Une information spécifique sur la **distribution des traitements**, assurée par les infirmières du site, est proposée afin de mieux comprendre les pratiques de soins et de renforcer l'autonomie professionnelle.

Des temps d'échange permettent aussi d'aborder les dossiers des personnes accompagnées, leurs besoins et leurs projets personnalisés (PP). Ces présentations, réalisées par les équipes de terrain et la coordinatrice des activités, favorisent une approche plus fine et individualisée de l'accompagnement.

## Une information continue

En complément, une **newsletter mensuelle** est envoyée par courriel afin de partager l'actualité du site (événements, nouvelles procédures, numéros d'astreinte, points de vigilance). Elle permet aux professionnels intervenant ponctuellement d'être informés en amont et d'aborder leur prise de poste avec une meilleure visibilité.

Par ce dispositif, le Val d'Ozon affirme sa volonté de **reconnaître pleinement la place des intérimaires** et de garantir un accompagnement de qualité, cohérent et sécurisant pour les personnes accompagnées.

Mélanie Battista,  
Assistante ressources humaines au Val d'Ozon

Plâtrerie    Peinture    Faux plafond    Revêtement de sol



[www.atelieravriletfiles.fr](http://www.atelieravriletfiles.fr)

📍 **Siège** : 6 allée Henriette, 69005 Lyon  
🔪 **Atelier** : 30 rue Seguin, 69002 Lyon

✉ [contact@atelieravriletfiles.fr](mailto:contact@atelieravriletfiles.fr) ☎ 04 87 25 97 29

INTERVENTIONS SUR LYON ET SA RÉGION



## La RAE : nouvelle étape pour la reconnaissance des compétences à l'ALGED

Dans un précédent numéro (n°87) de la revue Ensemble, nous vous annonçons que la **Reconnaissance des Acquis de l'Expérience** (RAE) allait remplacer la Reconnaissance des Compétences Professionnelles (RCP) au sein de l'ALGED.

Pour rappel, la **RCP** a été créée en 2012 afin de valoriser les compétences acquises par les travailleurs dans divers métiers tels que le conditionnement, la manutention ou la blanchisserie. Depuis sa création, **266 travailleurs d'ESAT** de l'Association ont obtenu avec fierté cette attestation, symbole de leur expertise et de leur engagement.

Cependant, la RCP n'étant reconnue que par l'ALGED, son impact était limité. Pour rendre la reconnaissance des compétences plus **large et accessible**, l'ALGED a décidé de s'associer avec d'autres ESAT via le **Collectif du Travail Protégé et Adapté (CTPEA)**. Ce regroupement de 27 ESAT du Rhône a pour objectif de promouvoir et développer le travail protégé pour les personnes en situation de handicap.

Grâce à cette collaboration, la **RAE** ouvre de nouvelles perspectives, permettant de valoriser officiellement les compétences au-delà de l'ALGED.

Nous sommes particulièrement fiers de féliciter **les premiers lauréats ayant reçu la RAE de janvier à fin octobre 2025**.

**Félicitations à eux pour cette belle réussite**, qui illustre parfaitement l'engagement de l'ALGED pour la reconnaissance des compétences et le développement professionnel de chacun.

La RAE marque ainsi une étape importante dans la valorisation des talents et compétences de nos travailleurs, et ouvre la voie à de nouvelles réussites à venir.

### ESAT Robert Lafon

#### Agent blanchisserie industrielle

- > Aurélie GUTIERREZ

#### Agent de fabrication industrielle

- > Ouassilla HAMDJ

### ESAT La Roue



#### Agent électrotechnique

- > Murielle GIRAUD
- > Karima MAMECHE
- > Christelle OUGIER
- > Daniel WALROFF

#### Agent de fabrication industrielle

- > Nicolas ALLEX
- > Emmanuel BERNON
- > Karim ESSABER
- > Nadia MESTRE

### ESAT Didier Baron



#### Agent de fabrication industrielle

- > Guihlem CHEVALLIER
- > Sylvain DELORME
- > Ophélie GLAIZE
- > Jhon LACROIX

- > Romain MATHAIS
- > Tom SANTOS
- > Marion STROPOLI
- > Emmanuelle THIEBAUT



#### Agent blanchisserie industrielle

- > Mélyny BARADEAU-FERRY
- > Clément CROZIER
- > Delphine DANTONEL
- > Louisa MAHMOUDI
- > Stéphanie NSIAH
- > Marie WIART

# Forum des jobs d'été : Une belle mobilisation de l'ALGED

**Aller à la rencontre, susciter des vocations et faire vivre l'inclusion : l'ALGED était au rendez-vous du forum des jobs d'été le 25 mars dernier. Une après-midi riche en échanges et en rencontres.**

Le mercredi 25 mars 2026, l'ALGED a participé au forum des jobs d'été organisé à Saint-Symphorien-d'Ozon, de 13h00 à 17h00. Cet événement a été l'occasion d'aller à la rencontre du public, de faire connaître nos métiers et de valoriser nos actions en faveur de l'accompagnement des personnes en situation de handicap.

## Une visibilité renforcée et l'inclusion en action

Présents sur le stand, Mélanie Battista, Aurélia Soares ainsi que Giuseppe Diodati et Noël Bonin, deux résidents du Foyer de Vie Uno.

Ils ont accueilli de nombreux visiteurs venus s'informer sur les opportunités d'emploi saisonnier, mais aussi sur les parcours professionnels possibles au sein de l'Association.

Les échanges, abondants et constructifs, ont permis de répondre aux interrogations des jeunes et des demandeurs d'emploi, tout en mettant en avant les valeurs portées par l'ALGED. Ce moment de partage a également été marqué par la présence de deux personnes accompagnées, Giuseppe Diodati et Noël Bonin. Leur participation a apporté une dimension humaine et concrète aux discussions, illustrant pleinement l'importance de l'inclusion et du vivre-ensemble au cœur de nos actions.

Tout au long de l'après-midi, le stand a suscité un réel intérêt, renforçant la visibilité de l'ALGED et confirmant l'importance de ces temps de rencontre pour promouvoir nos missions et nos engagements.

Une belle réussite collective, qui témoigne de l'implication de chacun dans la dynamique de l'association.

Mélanie Battista,  
Assistante Ressources Humaines







## VACANCES ADAPTÉES

Adultes présentant une déficience intellectuelle  
parfois associée à un handicap moteur



04 77 47 40 00

## Paroles de participants

*« Y'avait des blondes aux yeux bleus qui sont passées et des brunes aussi, c'était cool. Des jeunes voulaient venir, mais ils n'avaient pas l'âge. Ils veulent visiter le foyer. »*

Noël Bonin – Foyer de Vie Uno

*« Ça s'est bien passé, je veux y retourner l'année prochaine. On a été bien accueillis avec du café et des gâteaux. On était contents et heureux avec Aurélia et Mélanie. »*

Giuseppe Diodati – Foyer de Vie Uno

## Don d'organes : quand la décision arrive trop vite

La question du don d'organes est souvent perçue comme lointaine, abstraite, voire inconfortable. Pourtant, elle peut surgir brutalement, sans prévenir, au détour d'un drame personnel. C'est ce qu'a vécu Ghislaine, sœur d'une personne en situation de handicap, confrontée à une décision aussi lourde qu'inattendue.

Son frère, adulte handicapé, est décédé brutalement à la suite d'une fausse route. À l'hôpital, dans les heures qui ont suivi sa mort cérébrale, les médecins ont demandé à Ghislaine si elle acceptait le don de ses organes. Sous le choc de la perte, elle s'est retrouvée totalement démunie. Jamais elle n'avait évoqué ce sujet avec son frère. Elle ne savait pas ce qu'il aurait souhaité. Comment décider, dans un moment de douleur extrême, pour quelqu'un que l'on aime profondément ?

Cette situation, malheureusement, n'est pas rare. Beaucoup de familles sont confrontées à cette question sans y avoir été préparées. D'où l'importance d'en parler en amont, y compris lorsque la personne est en situation de handicap.

### Le don d'organes : que dit la loi ?

En France, le principe est celui du **consentement présumé**. Cela signifie que toute personne est considérée comme donneuse d'organes après sa mort, sauf si elle a exprimé de son vivant son refus. Ce refus peut être inscrit sur le registre national des refus ou exprimé oralement à ses proches.

Dans les faits, les équipes médicales consultent toujours la famille. Elles cherchent à connaître la volonté du défunt. Lorsque celle-ci n'est pas connue, comme ce fut le cas pour le frère de Ghislaine, la responsabilité qui pèse sur les proches peut être extrêmement lourde.

### Et pour les personnes en situation de handicap ?

Une personne en situation de handicap peut être donneuse d'organes, sous réserve de critères médicaux précis. Le handicap, en lui-même, n'est pas un critère d'exclusion. Chaque situation est évaluée individuellement par les équipes médicales.

Il est donc essentiel que les personnes accompagnées, lorsqu'elles le peuvent, soient informées de leurs droits et puissent exprimer leur position sur le don d'organes. Cette expression peut se faire par la parole, par écrit, ou dans le cadre d'un accompagnement éducatif, familial ou institutionnel.

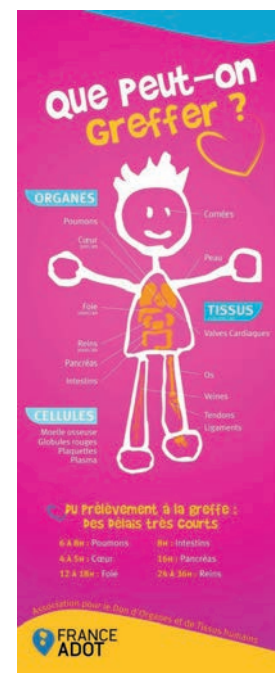
### Parler du don d'organes : un acte de solidarité

Aborder le sujet du don d'organes n'est jamais simple. Il renvoie à la mort, à l'intime, à la peur de perdre. Pourtant, en parler de son vivant est un véritable acte de prévention et de solidarité. Cela permet :

- > de respecter la volonté de la personne concernée,
- > de soulager les proches d'une décision difficile à prendre dans l'urgence,
- > et parfois, de sauver ou d'améliorer la vie d'autres personnes.

### Informer, échanger, expliquer - y compris dans le champ du handicap - est essentiel.

Ouvrir des espaces de réflexion contribue ainsi à mieux accompagner les personnes et leurs familles.



Mon frère Eric, résident d'un foyer de l'ALGED, a fait une fausse route alimentaire : il a été hospitalisé en réanimation. Après trois jours de soins et d'examen médicaux, les médecins m'ont annoncé qu'Eric était dans un coma profond proche de la mort cérébrale et qu'il serait éligible au don d'organes. Les médecins me demandaient si Eric était favorable au don d'organes.

J'étais bouleversée et abasourdie : Eric était en situation de handicap, il avait beaucoup de problèmes de santé, comment pouvait-il être éligible au don d'organes ? Je n'avais jamais parlé de ce sujet avec mon frère, je ne lui avais jamais permis d'exprimer son choix. Je ne m'autorisais pas à répondre à sa place.

Les jours suivants ont été très éprouvants émotionnellement : nous avons longuement parlé en famille, avec les médecins, avec l'équipe de coordination des prélèvements d'organes. Le soutien de l'équipe médicale nous a aidés à traverser cette épreuve, grâce à sa disponibilité 24 heures sur 24, à la délicatesse dont elle a fait preuve, au temps qu'elle nous a laissé pour prendre notre décision.

Après deux jours de réflexion et d'échanges, mon père a été admirable en concluant que c'était bien qu'Eric donne ses organes.

Aujourd'hui, nous savons que trois personnes vivent grâce au don des organes d'Eric.

Ghislaine, sœur d'Eric

## LE DON D'ORGANES

Le don d'organes, c'est donner ses organes après la mort.



Cela peut aider d'autres **personnes à vivre**.

**En France, tout le monde est donneur** sauf si la personne a dit NON avant.

- Pour dire **NON**, je peux :
  - m'inscrire sur le registre du refus
  - le dire à ma famille et à mes proches
  - l'écrire sur un papier,

**Les médecins parlent toujours avec la famille et les proches**

Ils demandent :

« Est-ce que la personne avait dit si elle était d'accord pour donner ses organes ? »  
Si la personne n'a rien dit avant les proches doivent décider.  
C'est très difficile.

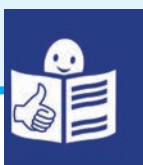
**Les personnes handicapées peuvent donner leurs organes**

- Le handicap n'empêche pas le don.
- Les médecins regardent seulement l'état de santé du donneur.

**Parler du don d'organes est très important**

- Cela aide la famille à décider.
- Cela respecte le choix de la personne.

**Il faut en parler avec sa famille et ses proches**



Ce document a été lu et corrigé par Jean-Baptiste et Raphaël de l'ESAT D. Baron, Hugo du SAVS de l'ALGED, de Maxence de l'ADAPEI.

**FALC**



## SÉJOURS ADAPTÉS

❄️ SÉLECTION AUTOMNE - HIVER 2026 ❄️

### RÉVEILLON DANS LA CAPITALE PARIS - ILE-DE-FRANCE

Disneyland Paris • Petit train de Montmartre • Musée des Arts Forains • Cité des Sciences • Découverte de Paris

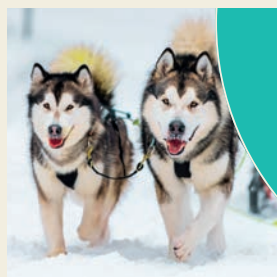
Du 26/12/26 au 02/01/27  
À PARTIR DE 1 690€



### LES ANIMAUX EN FÊTE SUPER-BESSE - PUY-DE-DÔME

Chiens de traineaux • Parc animalier • Visite d'une ferme • Découverte du village • Repas festifs • Soirées dansantes

Du 23/12/26 au 02/01/27  
À PARTIR DE 1 985€



INFOS ET RÉSERVATIONS :

[WWW.SEJOURS-ADAPTES.COM](http://WWW.SEJOURS-ADAPTES.COM)

04 77 73 04 90



**Saunier**  
Plâtrerie & Peinture

**04 72 41 91 52**  
[contact@saunier-peinture.fr](mailto:contact@saunier-peinture.fr)



## Rendre la culture et les loisirs accessibles à tous, une expérimentation régionale prometteuse

Dans le cadre de la grande cause régionale Trisomie21 (2024-2025) puis Loisirs et Handicap (2025-2026), la Région Auvergne-Rhône-Alpes a lancé une expérimentation ambitieuse : renforcer l'accessibilité des sites culturels, touristiques et naturels pour les personnes en situation de handicap mental.

Cette démarche repose sur une conviction forte : pour être réellement accessibles, les lieux doivent être pensés avec les personnes concernées.

### Une méthode participative et concrète

L'expérimentation s'appuie sur une méthodologie participative associant des **groupes testeurs** de personnes en situation de handicap mental. Chaque visite comprend :

- > un diagnostic sur site,
- > un temps de restitution collective,
- > puis l'élaboration de solutions adaptées aux réalités de chaque lieu.

À l'issue de l'ensemble des visites, un guide de préconisations sera rédigé. Il permettra de valoriser les retours d'expérience et de diffuser les bonnes pratiques, en matière d'accessibilité, à destination de tous les sites culturels, touristiques et naturels de la région, afin de favoriser la diffusion et la reproductibilité de la démarche.

### Des sites pilotes emblématiques

Plusieurs lieux emblématiques de la région participent à cette expérimentation :

- > **Walibi Rhône-Alpes**
- > **Vulcania**
- > **Aven d'Orgnac**
- > **Grotte Chauvet 2**
- > **Réserve naturelle régionale des Gorges de la Loire**
- > **Musée de Saint-Romain-en-Gal**
- > **Réserve naturelle du Domaine de Lavours**

Ces sites, aux profils très variés, permettent d'explorer les enjeux d'accessibilité dans des contextes multiples, du parc de loisirs au site naturel protégé.

Les visites se déroulent en petits groupes de huit personnes maximum, accompagnées par des encadrants. Chaque temps de visite (de 45 minutes à 1h30) est suivi d'un **moment convivial autour d'un goûter**, favorisant l'expression des ressentis et les échanges informels.

Les diagnostics sont animés par **Caroline Jules** et **Amandine Greilich**, médiatrices et spécialistes de l'accessibilité (AMO), reconnues pour leur expérience auprès des publics en situation de handicap mental. Leur approche repose sur un langage clair, adapté et respectueux du rythme de chacun. La Région prend en charge le transport aller-retour des groupes.

### Une première visite très encourageante

Dans ce cadre, **six travailleurs de l'ESAT Didier Baron** ont récemment participé à la visite test du **Musée gallo-romain de Saint-Romain-en-Gal**.

Tous se sont montrés **enthousiastes et très investis**. La visite a suscité curiosité, intérêt et échanges, mais surtout, elle leur a permis de **donner leur avis**, d'exprimer ce qui facilitait la compréhension... et ce qui pouvait être amélioré. Les participants ont ainsi formulé des propositions concrètes pour rendre le parcours encore plus accessible : rythme de visite, supports visuels, clarté des explications, repères dans l'espace. Ils ont également suggéré des améliorations spécifiques en faveur des personnes malvoyantes.

Une expérience riche, valorisante, qui montre combien la parole des personnes accompagnées est essentielle pour construire une accessibilité réellement inclusive.

### Vers une culture plus inclusive

Cette expérimentation illustre une évolution majeure : l'accessibilité ne se limite pas à des aménagements techniques. Elle passe aussi par l'écoute, l'adaptation des discours, la prise en compte des ressentis et des capacités de chacun.

À travers ces visites tests, c'est une **culture de l'inclusion** qui se construit, pas à pas, en donnant toute leur place aux personnes en situation de handicap mental, comme acteurs à part entière de la vie culturelle et citoyenne.

Chantal Muller, administratrice

# L'ALGED S'ORGANISE EN PÔLES

L'ALGED évolue. Depuis cette année, nous avons choisi de regrouper les directions de nos établissements par domaine d'activité plutôt que par site géographique.

Nos missions sont variées : éducation, travail adapté, hébergement. Chaque domaine a ses spécificités, ses publics, ses contraintes propres. Les regrouper permet de mieux les piloter.

Dans un contexte de transformation de l'offre, cette organisation permet aussi de se positionner pour répondre au mieux aux évolutions à venir.

## Pourquoi changer ?

### Les limites d'une organisation par sites

Pendant des années, chaque établissement ou service de l'ALGED fonctionnait de manière autonome, avec ses propres directrices et directeurs. Cette organisation a permis de **s'adapter localement** et de **répondre aux besoins spécifiques** de chaque site.

Pourtant, avec le temps, des **différences de pratiques** sont apparues.

Par exemple :

- > des règles différentes pour les congés des travailleurs en ESAT.
- > des procédures d'admission variées d'un établissement pour enfants à l'autre, **rendant difficile la compréhension pour les familles et les partenaires.**
- > des outils informatiques ou des méthodes d'évaluation distincts, **même pour des activités similaires.**

Ces écarts, bien que souvent **issus de bonnes intentions et d'innovations locales**, pouvaient **compliquer la coordination** entre les sites. Ils créaient aussi des inégalités pour les personnes accompagnées ou leurs proches, surtout lors d'un changement d'établissement.

Aujourd'hui, **l'association grandit, les attentes évoluent.** Il est temps de renforcer la cohérence tout en gardant ce qui a fait la force de l'ALGED. Ce changement ne remet pas en cause le travail accompli, mais permet de **mieux répondre aux enjeux actuels.**

## Une organisation repensée pour mieux accompagner les personnes

La nouvelle organisation donne plus d'autonomie à chaque pôle. Les équipes sur le terrain **prennent des décisions adaptées**, en lien direct avec leurs besoins. Les objectifs sont clairs, les responsabilités aussi.

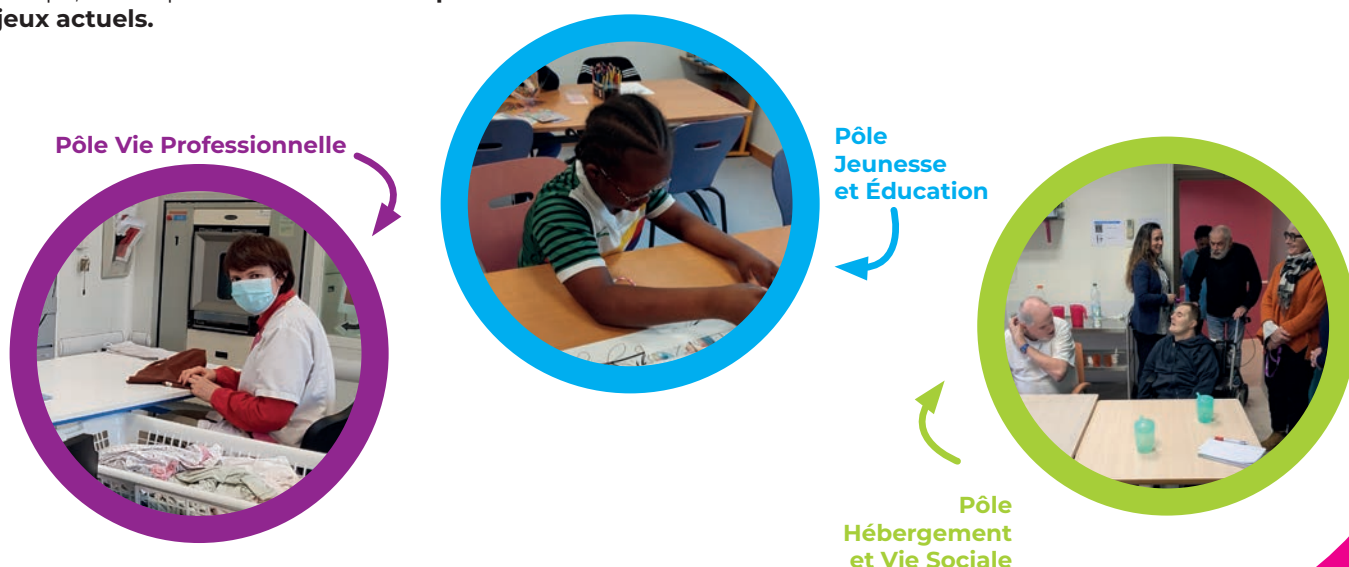
**Chaque professionnel peut agir en autonomie**, dans le cadre défini. Les directeurs gardent la responsabilité globale, mais, étant sur une position élargie, **ne centralisent plus les décisions du quotidien.** C'est la **subsidiarité** : confier à chacun des salariés ce qu'il peut faire au mieux.

Autre avantage : **le travail en équipe est facilité.** Les établissements d'un même pôle collaborent plus facilement. Les services supports (comptabilité, ressources humaines...) restent centralisés pour les soutenir.

Enfin, cette réforme répond à un besoin de **simplicité et d'efficacité.** En grandissant, l'ALGED doit s'adapter. Une organisation plus structurée permet de mieux répartir les moyens (budgets, effectifs, compétences) et d'éviter les doublons.

Pour les personnes accompagnées, leurs aidants ou les partenaires, cela signifie une meilleure qualité d'accompagnement, une écoute plus fine des besoins, et une association plus agile.

## La nouvelle organisation trois pôles pour trois missions :



# DOSSIER LES PÔLES

## LE PÔLE JEUNESSE l'enfance et l'éducation

### Dispositifs et actions spécifiques

- > **IME (Instituts Médico-Éducatifs)** : Accueil en internat, semi-internat ou externat pour une prise en charge globale incluant enseignement adapté, soins médicaux/paramédicaux (orthophonie, psychomotricité, ergothérapie), activités éducatives et formation préprofessionnelle, visant l'autonomie et l'inclusion.
- > **SESSAD (Services d'Éducation Spéciale et de Soins À Domicile)** : Interventions à domicile ou en milieu scolaire pour maintenir les jeunes dans leur environnement ordinaire, avec soutien éducatif individualisé, suivi thérapeutique et coordination partenariale.
- > **PCPE (Pôle de Compétences et de Prestations Externalisées)** : Évaluation approfondie des besoins complexes, élaboration/coordination de plans personnalisés, mobilisation de professionnels libéraux ou services externes non financés ailleurs, rôle de "case manager" (un soutien personnalisé) pour fluidifier les parcours et prévenir l'épuisement familial (zone Rhône-Métropole de Lyon).
- > **La future EMAS (Équipe Mobile d'Appui à la Scolarité) et les futurs PAS (Pôle d'Appui à la Scolarité)** : Les équipes mobiles d'appui médico-social à la scolarisation (EMAS) sont des équipes pluridisciplinaires qui interviennent directement auprès des enfants qui en ont besoin, sur sollicitation des pôles d'appui à la scolarité (PAS). Les PAS seront intégrés dans les établissements scolaires, pour répondre efficacement aux besoins spécifiques des élèves.

### MISSIONS PRINCIPALES :

Le Pôle Jeunesse de l'Association ALGED offre un suivi à des enfants et adolescents (généralement de 3 à 20 ans) présentant des Troubles du Neuro-Développement (TND), incluant les troubles du spectre de l'autisme (TSA), les troubles du développement intellectuel (TDI), les troubles spécifiques du langage et des apprentissages (TSLA), ainsi que les troubles associés. Il vise à les accompagner vers plus d'autonomie, d'insertion sociale et d'inclusion scolaire et citoyenne.

Ses missions centrales reposent sur une approche pluridisciplinaire (éducative, pédagogique, thérapeutique, rééducative) pour évaluer les besoins globaux, élaborer des projets personnalisés (Projet Personnel Individualisé - PPI ou Projet Individualisé d'Accompagnement - PIA) et coordonner les parcours individualisés en tenant compte des bilans pluriels et des attentes des familles.

Au-delà de la prise en charge quotidienne, le pôle vise à prévenir les ruptures de parcours, favoriser l'autodétermination et soutenir l'insertion en milieu ordinaire (familial, scolaire, social), en mutualisant les ressources des IME et SESSAD pour une continuité fluide.

Ces appuis mobiles en établissement scolaire pour les élèves en situation de handicap (évaluation, Plan d'Accompagnement Global -PAG-, coordination avec enseignants), favorisent l'école inclusive via des interventions pluridisciplinaires et un soutien territorial.

L'Agence Régionale de Santé et la Direction Départementale de l'Éducation Nationale nous ont confié la circonscription de Lyon 5<sup>e</sup> et de Lyon 1<sup>er</sup>.

### Partenariats et inclusion

Le pôle collabore étroitement avec l'Éducation Nationale (écoles, collèges, lycées), la MDPH, les autres associations médico-sociales, et les acteurs locaux (associations sportives/culturelles, services périscolaires communaux) pour co-construire des réponses ajustées et des projets partagés.

Ces liens renforcent l'insertion sociale (loisirs, orientation) et la prévention des risques, en intégrant les familles comme acteurs centraux.

### L'organisation de la Direction du Pôle.



**Pour les équipes et les familles** : Cette nouvelle organisation concerne **uniquement l'encadrement**. Les autres salariés gardent les mêmes missions. Dans le quotidien, **vos interlocuteurs restent inchangés**.  
L'objectif ? **Renforcer la cohérence et la qualité** de l'accompagnement, sans bouleverser les habitudes.

Le **Pôle Jeunesse** de l'ALGED est désormais dirigé par **Magali VILLAR**, directrice du pôle. Elle a pour mission de :

- > **Piloter la stratégie** du pôle, en lien avec la direction générale.
- > **Manager les équipes de direction** et animer le collectif.
- > **Garantir la qualité administrative, budgétaire et logistique.**
- > **Représenter le pôle** en interne et à l'externe, et développer son ancrage territorial.
- > **Participer au pilotage global** de l'association, en collaboration avec les autres pôles.

**Florence THIVOLLE**, directrice déléguée aux Parcours et aux Soins. Elle a pour mission :

- > **Garantir la qualité des accompagnements** et la coordination des parcours des enfants.
- > **Piloter le projet de soin** du pôle et manager les médecins, psychologues et neuropsychologues.
- > **Développer des partenariats** avec les acteurs de santé du territoire.
- > **Déployer la démarche qualité** et suivre les indicateurs de performance.

**Les chefs de service conservent leurs rôles :**

- > **Superviser les accompagnements** et construire des parcours individualisés.
- > **Manager les équipes éducatives et paramédicales**, en lien avec les enseignants.
- > **Gérer les ressources humaines**, matérielles, budgétaires et optimiser leur affectation.
- > **Assurer la sécurité** des enfants et des équipes.
- > **Travailler avec les partenaires locaux** pour une inclusion renforcée.

## LE PÔLE VIE PROFESSIONNELLE

### l'inclusion par l'emploi et le développement des compétences professionnelles



#### Dispositifs et actions spécifiques

- > **ESAT (Établissements et Services d'Aide par le Travail)** : Accompagnement en milieu spécialisé pour des activités professionnelles adaptées (ex. : conditionnement, blanchisserie, espaces verts, restauration).

#### Objectifs :

- Permettre aux travailleurs de développer des **compétences professionnelles** et sociales.
- Leur proposer un **accompagnement global** (formation, soutien éducatif, suivi médical si besoin).
- **Les préparer à une insertion en entreprise** (via des mises en situation, des stages, ou des contrats en milieu ordinaire).
- **Appliquer le plan de transformation des ESAT** : moderniser les activités, diversifier les partenariats avec les entreprises, **ouvrir de nouveaux droits** pour les travailleurs (ex. : accès à la formation, mobilité, reconnaissance des compétences).
- > **SIP (Service d'Insertion Professionnelle)** : Accompagnement individualisé pour les personnes en recherche d'emploi ou en transition vers le milieu ordinaire.

#### Actions :

- **Bilan de compétences** et élaboration des projets professionnels.
- **Mise en relation avec des employeurs** (secteur privé, public, ou adapté).
- **Soutien à l'embauche** : suivi post-recrutement, médiation avec l'employeur, aménagement de poste si nécessaire.
- **Accompagnement vers des dispositifs complémentaires** (ex. : Cap Emploi, SAMETH - Service d'Appui au Maintien dans l'Emploi des Travailleurs Handicapés -, entreprises inclusives).



#### L'organisation de la Direction du Pôle.

Le **Pôle Vie Professionnelle** est dirigé par **Étienne DESMAISONS**.

Les missions qui lui sont confiées :

- > **Piloter la stratégie du pôle**, en lien avec la direction générale et le projet associatif.
- > **Manager l'équipe de direction** et animer le collectif.
- > **Garantir la gestion administrative, budgétaire et logistique.**
- > **Représenter le pôle** en interne et à l'externe (ARS, partenaires, entreprises...).
- > **Contribuer au pilotage global** de l'association, en collaboration avec les autres pôles.

**Matthieu LEBLEU**, directeur délégué à l'accompagnement, a pour rôle de :

- > **Garantir la qualité des accompagnements** et superviser l'évolution des pratiques professionnelles.
- > **Coordonner les parcours** des travailleurs, en lien avec le **plan de transformation des ESAT**.
- > **Développer des partenariats** avec les acteurs médico-sociaux et économiques (Entreprises Adaptées, entreprises du milieu ordinaire, MDPH...).
- > **Diriger le SIP**, et promouvoir l'inclusion dans le milieu ordinaire de travail.
- > **Piloter la démarche qualité** et suivre les indicateurs de performance.

**Claire GUERIN**, directrice déléguée à la production, à l'Hygiène, la Sécurité et l'Environnement (HSE) supervise :

- > **La stratégie de production** : organisation des activités, optimisation des ressources, et performance économique.
- > **Les investissements** pour moderniser les outils.
- > **L'hygiène, la sécurité et l'environnement** : respect des normes, prévention des risques, adaptation des postes de travail.

**Jérôme LHOMME**, directeur délégué au développement commercial, s'occupe :

- > **De la stratégie commerciale** : veille sectorielle, élaboration des offres, et politique tarifaire.
- > **Du développement des ventes** : fidélisation des clients, réponse aux appels d'offres, et gestion des litiges.
- > **De la communication** : outils promotionnels, événements, et visibilité des ESAT (site internet, réseaux sociaux en lien avec le service communication...).

#### MISSIONS PRINCIPALES :

Le Pôle Vie Professionnelle de l'ALGED accompagne des **adultes en situation de handicap** (TND/TSA, TND/DI, handicap psychique...) vers l'insertion professionnelle, l'épanouissement par le travail et l'autonomie sociale.

Son objectif est de **favoriser l'inclusion en milieu ordinaire ou adapté**, en développant des compétences professionnelles et en sécurisant les parcours.

Ses missions reposent sur

- > **L'évaluation des compétences et des aspirations** de chaque travailleur.
- > **L'élaboration de projets professionnels personnalisés**, en lien avec les attentes des personnes et les besoins des entreprises.
- > **La coordination des parcours** entre les dispositifs (ESAT, SIP, entreprises, partenaires).
- > **L'adaptation aux évolutions** du monde du travail et des réglementations, notamment via le **plan de transformation des ESAT**.

#### Partenariats et inclusion

Le pôle travaille en étroite collaboration avec :

- > **Des entreprises** (locales, nationales, ou engagées dans l'inclusion) **pour créer des opportunités d'emploi** et adapter les postes.
- > **Les institutions** : ARS, Conseil départemental, France Travail, pour **co-construire des parcours** et accéder aux financements dédiés.
- > **Les acteurs du médico-social** : Hébergements, SAVS, pour **fluidifier les transitions entre hébergement, travail et vie sociale**.

**Pour les équipes et les travailleurs** : Les **responsables de production** et les **chefs de service** conservent leurs missions. Dans le quotidien, les interlocuteurs restent les mêmes (moniteurs d'ateliers notamment).

L'objectif ? **renforcer la cohérence, la performance économique et l'inclusion**, en ajustant progressivement les habitudes de travail.

## LE PÔLE HABITAT ET VIE SOCIALE

### le logement, le quartier et la santé

#### Dispositifs et actions spécifiques

- > **EAM (Établissements d'Accueil Médicalisés) :** Accueil en **internat** pour des personnes nécessitant un **soutien médical et éducatif renforcé**. Leurs objectifs est :
  - Offrir un **cadre sécurisant** avec un accompagnement médical, paramédical (infirmiers, kinésithérapeutes, ergothérapeutes...) et éducatif.
  - **Maintenir ou restaurer l'autonomie des personnes accompagnées** via des activités adaptées (soins, rééducation, vie quotidienne).
  - **Prévenir les hospitalisations** grâce à un suivi médical régulier.
- > **EANM (Établissements d'Accueil Non Médicalisés) :** Hébergement pour des personnes **autonomes ou semi-autonomes**, sans besoin de soins constants. Leurs objectifs :
  - Proposer un **logement adapté** avec un accompagnement social et éducatif.
  - **Favoriser l'inclusion** : participation à la vie du quartier, accès aux activités locales.
  - **Soutenir les projets de vie** (emploi, loisirs, relations sociales).
- > **SAJ (Services d'Accompagnement de Jour) :** Accueil en journée pour des personnes ne nécessitant pas d'hébergement permanent, pour :
  - **Stimuler les compétences sociales et cognitives** via des ateliers (art, sport, cuisine...).
  - **Rompre l'isolement** en favorisant les échanges entre pairs et avec l'extérieur.
  - **Soulager les aidants familiaux** en proposant un relais pendant la journée.
- > **SAVS (Services d'Accompagnement à la Vie Sociale) :** **Accompagnement individualisé à domicile ou en milieu ordinaire** pour des personnes vivant en logement autonome ou familial. Il propose :
  - **Aide à la gestion du quotidien** (budget, démarches administratives, courses...).
  - **Soutien à l'inclusion sociale** : accès aux loisirs, aux transports, aux activités culturelles.
  - **Coordination avec les partenaires** (mairies, associations, employeurs) pour créer des opportunités (emploi, bénévolat, sorties...).
- > **SAMSAH (Services d'Accompagnement Médico-Social pour Adultes Handicapés) :** **Accompagnement global** (médical, social et éducatif) pour des personnes vivant à domicile. Ses missions :
  - **Suivi médical coordonné** avec les professionnels de santé (médecins, psychologues...).
  - **Aide à l'autonomie** : apprentissage des gestes du quotidien, gestion des traitements.
  - **Soutien à l'insertion sociale et professionnelle** (lien avec le Pôle Vie Professionnelle si besoin).

## MISSIONS PRINCIPALES

Le Pôle Habitat et Vie Sociale de l'ALGED accompagne des **adultes en situation de handicap** (TND/TSA, TND/DI, handicap psychique...). Il vise à **favoriser leur autonomie, leur inclusion dans la cité et leur bien-être**, en leur offrant un cadre de vie adapté, un soutien au quotidien et un accès aux soins et aux liens sociaux.

Ses missions centrales reposent sur :

- > **L'évaluation des besoins globaux** (logement, santé, vie sociale) pour élaborer des projets personnalisés.
- > **La coordination des parcours** entre hébergement, accompagnement médical et social, et inclusion dans la société.
- > **La prévention des ruptures** (isolement, perte d'autonomie, hospitalisations évitables) grâce à un **suivi continu** et une **anticipation des besoins**.
- > **Le soutien à l'autodétermination** : aider chaque personne à **choisir son mode de vie**, ses activités et ses relations, en fonction de ses aspirations.

Au-delà de l'hébergement, le pôle agit pour :

- > **Favoriser l'inclusion dans le quartier** : participation à la vie locale, accès aux loisirs, aux activités culturelles et sportives.
- > **Sécuriser les parcours de santé** : coordination avec les hôpitaux, les médecins libéraux et les services de soins.
- > **Renforcer les liens familiaux et sociaux**, en associant les proches aux projets d'accompagnement.

- > **SAVS-R (Foyer d'hébergement diffus) :** **Hébergement décentralisé** en petits groupes ou en logements individuels, pour :
  - **Favoriser une vie la plus ordinaire possible**, en évitant l'isolement.
  - **Créer du lien avec le voisinage** : participation aux événements locaux, utilisation des commerces et services de proximité.
- > **Dispositif d'habitat inclusif (avec AVP – Aide à la Vie Partagée) :** Logements en colocation entre personnes en situation de handicap et étudiants, dans le but de :
  - **Promouvoir la mixité sociale** et la solidarité de proximité.
  - **Offrir un cadre de vie flexible**, avec un accompagnement adapté aux besoins de chacun.

### Partenariats et inclusion

Le pôle collabore avec :

- > **Les hôpitaux et professionnels de santé** (médecins, psychologues, réseaux de santé) pour assurer un suivi médical coordonné.
- > **Les mairies et les quartiers** :
  - Intervenir dans les projets locaux (ex. : accessibilité, événements inclusifs).
  - Sensibilisation des habitants pour favoriser le vivre-ensemble et l'entraide.
- > **Les associations sportives et culturelles** :
  - Accès aux activités pour les personnes accompagnées (clubs, ateliers, spectacles).
  - Création de projets communs (ex. : tournois inclusifs, expositions).
- > **Les entreprises et employeurs** (en lien avec le Pôle Vie Professionnelle) pour favoriser l'insertion par le travail.

### En résumé

Le Pôle Habitat et Vie Sociale de l'ALGED **ne se limite pas à l'hébergement** : il **construit des parcours de vie complets**, en combinant **logement, soins, liens sociaux et inclusion citoyenne**, pour que chaque personne accompagnée puisse **vivre dignement et librement**, au cœur de la société.

## L'organisation de la Direction du Pôle.

Le Pôle Habitat et Vie Sociale est dirigé par **Nathalie PERRET**.

Ses missions :

- > **Piloter la stratégie** du pôle, en lien avec le projet associatif et les politiques publiques.
- > **Manager l'équipe de direction** et animer le collectif.
- > **Garantir la gestion administrative, budgétaire et logistique.**
- > **Superviser la mise en œuvre de la politique qualité.**
- > **Représenter le pôle** en interne et à l'externe, et développer les partenariats.



**Marlène SUCHAT**, directrice déléguée pour le territoire Lyon 5<sup>e</sup>, Lyon 9<sup>e</sup>, Caluire et Villeurbanne, et **Sophie MOULIN**, directrice déléguée pour le territoire Saint-Symphorien-d'Ozon, Saint-Genis-Laval et Mornant, ont pour mission de :

- > **Piloter le déploiement du projet de pôle** et la transformation de l'offre sur leur territoire.
- > **Organiser et superviser l'activité médico-sociale**, en respectant les droits des personnes accompagnées.
- > **Manager les équipes** et développer leurs compétences.
- > **Gérer les ressources financières et matérielles** en respectant les CPOM (Contrats Pluriannuels d'Objectifs et de Moyens)
- > **Déployer la politique qualité** et contrôler la gestion des risques.
- > **Représenter l'association** et le pôle sur leur territoire, auprès des familles, des professionnels et des partenaires.

**Les RUIS** (Responsables d'Unité d'Intervention Sociale), ex-chefs et cheffes de service conservent leurs missions :

- > **Animer les projets d'établissement** en lien avec le projet de pôle.
- > **Superviser l'accompagnement des personnes** et garantir la qualité des parcours.
- > **Manager les équipes** et développer leurs compétences.
- > **Animer la démarche qualité** et traiter les événements indésirables.
- > **Représenter leur unité** en interne et en externe, et développer les partenariats locaux.

### Pour les équipes et les personnes accompagnées :

Les autres salariés gardent les mêmes missions. Cette nouvelle organisation concerne uniquement l'encadrement. Dans le quotidien, vos interlocuteurs restent les mêmes.

L'objectif ? **renforcer la cohérence, la qualité de l'accompagnement et l'inclusion**, en ajustant progressivement les méthodes de travail.

## LA DIRECTION INNOVATIONS ET TRANSFORMATION : un souffle nouveau



Pour **soutenir les pôles** et répondre aux **besoins évolutifs des personnes accompagnées**, l'ALGED a créé une direction transversale, intitulée « Innovations et Transformation ». Elle est confiée à **Estelle GENISSEL**, ancienne directrice des sites du Val d'Ozon et du Tremplin.

Cette direction a pour mission de **favoriser l'innovation** et de transformer l'offre de services pour mieux répondre aux attentes des personnes en situation de handicap. Elle agit en **collaboration avec les pôles, les partenaires et les équipes pour anticiper les évolutions et déployer des solutions adaptées.**

Elle travaille sur plusieurs axes :

- > **Concevoir une offre coordonnée** sur les territoires, en **cartographiant les besoins** et en **harmonisant les prestations**. Elle pilote les **réorganisations nécessaires** pour une meilleure cohérence entre santé, accompagnement et inclusion.

- > **Développer des démarches transversales**, comme l'autodétermination, l'approche TND (Troubles du Neuro-Développement), ou encore la pair-aidance. Elle **accompagne les pôles** dans la mise en place de ces transformations.
- > **Promouvoir la recherche et l'expérimentation** est aussi une priorité. La direction **collabore avec les écoles, universités et partenaires** pour tester de nouvelles pratiques (outils numériques, IA, robots...) et **diffuser les innovations** au sein de l'association.
- > Enfin, elle **anime des groupes de travail transversaux** avec les équipes des établissements, pour **construire collectivement** des réponses adaptées et **harmoniser les pratiques.**

En résumé :

Cette direction **soutient les pôles** et stimule l'innovation, pour que l'ALGED reste à **l'écoute des besoins** et **propose des solutions toujours plus adaptées**. Elle agit comme un levier pour **moderniser l'accompagnement et renforcer l'inclusion.**

## Une évolution au service de tous

Cette nouvelle organisation en pôles a un objectif simple : **mieux répondre aux besoins** des personnes accompagnées, des familles et des professionnels. Chaque pôle dispose de **moyens adaptés** à ses missions. Les budgets sont fixés par les autorités (ARS, Conseil départemental...) et **garantissent une répartition juste** pour assurer la qualité de l'accompagnement.

## Comment saurons-nous que cela fonctionne ?

Des **indicateurs** (comme la satisfaction des usagers ou les résultats obtenus) sont suivis régulièrement. Des **audits** vérifieront que tout est conforme et efficace. Et surtout, la **transparence est de mise** : les comptes-rendus et les bilans sont partagés avec les adhérents et les partenaires.

## Et demain ?

Cette évolution se met en place **progressivement**, sans bouleversement. Les premiers résultats seront évalués **fin**

**2027**. D'ici là, chaque étape sera ajustée en fonction des retours.

## Votre avis compte !

Cette réforme est **la vôtre**. Si vous avez des questions, des suggestions ou des remarques, **parlez-en à vos référents** (élus aux CVS, équipes, direction, administrateurs). Ensemble, nous pouvons **améliorer encore** cette organisation pour qu'elle réponde toujours mieux aux attentes de chacun.



## Le Bal des Rois : un après-midi festif et fédérateur



Dimanche 18 janvier 2026, le Comité des Fêtes a organisé son traditionnel Bal des Rois à la salle des fêtes de Chaponost, de 14h à 18h. Un rendez-vous attendu qui a une nouvelle fois tenu toutes ses promesses.

Plus de 200 personnes étaient réunies pour partager ce moment convivial, avec une belle représentation de l'ensemble des foyers. Quelques familles avaient également fait le déplacement, contribuant à renforcer encore l'esprit chaleureux de l'événement.

Au programme : dégustation de galettes, buvette, tirage des rois... et des reines ! Les couronnes ont circulé dans la bonne humeur, au rythme des éclats de rire et des échanges.

Mais c'est surtout sur la piste de danse que la magie a opéré. Les éducateurs se sont pleinement investis pour créer une ambiance dynamique en dansant aux côtés des personnes accompagnées, visiblement ravies. Musique, énergie et sourires ont rythmé tout l'après-midi.

**Un grand merci au Comité des Fêtes et à tous les participants pour cette belle réussite !**

## CAVA

### Le salon des vacances 2026 : préparer l'évasion et favoriser les rencontres

Comme chaque année, le salon des vacances 2026 s'est tenu début janvier à l'ESAT Rivet, offrant un moment où chacun a pu se renseigner et discuter autour des différentes offres de séjours de vacances adaptées.

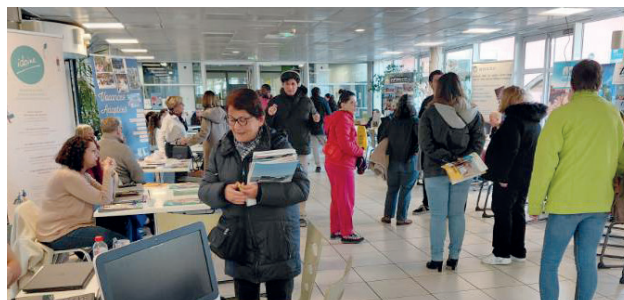
Cette année, le salon a élargi son public, en accueillant des adhérents d'autres associations que l'ALGED, notamment l'ADAPEI 69 et l'association La Roche.

Une quinzaine d'organismes spécialisés dans les vacances adaptées étaient présents, aux côtés du CNLTA (Conseil National des Loisirs et du Tourisme Adaptés), permettant aux visiteurs de découvrir une offre riche et variée.

Parmi les structures présentes, l'ALPHAR, association lyonnaise étroitement liée à l'ALGED, a présenté ses nombreuses propositions : sorties à la journée, escapades de 1 à 5 jours, après-midis conviviaux ou encore événements festifs. Autant d'initiatives qui contribuent à rompre l'isolement et à favoriser l'accès aux loisirs pour tous.

Le salon a également été l'occasion de proposer une projection du documentaire "Les Vacanciers", réalisé par Agathe Annequin. Ce film offre un regard tendre, sans artifice et profondément humain sur les moments de vie partagés en vacances. En filigrane, il rappelle avec justesse que le droit aux vacances devrait être universel.

**Ce rendez-vous annuel confirme une nouvelle fois son importance** : au-delà de l'information, il crée du lien, suscite des envies et permet à chacun de construire ses projets d'évasion.



**La Grande Ourse**  
SEJOURS DE VACANCES ADAPTES

VOYAGES ÉTÉ 2026

Tél. 03 66 72 62 18 • [www.grande-ourse.org](http://www.grande-ourse.org)

10 ANNIVERSAIRE



# Chantons l'Amitié Ensemble !

**L'amitié sera célébrée lors du concert caritatif organisé par l'ALGED, le 4 octobre 2026, en l'Église de Saint-Genis-Laval.**

Nous avons souhaité organiser un événement festif et inclusif :

- > Un concert dans une ambiance amicale où nous attendons la présence de nombreuses personnes accompagnées, car nous souhaitons partager avec elles un moment de plaisir.
- > Un concert où vous serez présentées des chansons françaises sur le thème de l'amitié, mais aussi quelques mélodies internationales connues ou à découvrir...
- > Une occasion pour chacun de participer activement, de différentes manières :
  - certaines personnes accompagnées contribueront à la création d'éléments de décor ;
  - d'autres ont déjà composé les paroles d'une chanson sur l'amitié ;
  - toutes seront invitées à chanter cette création collective et à reprendre le refrain d'une autre chanson, qu'elles pourront apprendre à l'avance.

Florence Wagner, coordinatrice au Foyer d'Hébergement du Tremplin, s'est portée volontaire pour piloter, avec l'appui de professionnels d'autres sites, la participation des personnes accompagnées à l'événement.

Pour donner vie à ce projet, deux chorales et un ensemble vocal ont accepté de s'engager à nos côtés, à titre gracieux. Nous les en remercions chaleureusement.

**« Les Stylés » : une chorale inclusive**, dirigée par Blandine Ligneau, dans laquelle règne une ambiance joyeuse, conviviale, bienveillante et dynamique. Chaque année, le groupe choisit son thème et cette année, elle chante des chansons de variété française autour du thème de l'amitié.

Cette chorale existe et évolue depuis 2017, mixant des choristes salariés du bâtiment Silex2 dans le quartier de la Part-Dieu et des jeunes adultes porteurs de TSA (troubles du spectre autistique). Elle fait l'objet d'un partenariat entre l'entreprise Solvay et l'École de Musique de Mions.

**« Oh Chœur de Vourles »** la chorale amateur de l'école de Musique de Vourles, dirigée par Jane Cockell, réunissant des chanteurs et chanteuses de tous horizons autour d'un répertoire varié, de la chanson française à la pop et aux musiques actuelles. Une grande partie des morceaux est arrangée sur mesure afin de s'adapter aux voix du groupe et de créer une identité sonore

— CONCERT CARITATIF AU PROFIT DE L'ALGED —

# L'Amitié Ensemble

*Chantons l'amitié tous en chœur*

Avec Les Stylés, chorale inclusive, Oh Chœur de Vourles et l'ensemble vocal Mélo'Jane



Dirigés par Blandine Ligneau et Jane Cockell

## DATE & LIEU

Dimanche 4 octobre  
16h00  
Paroisse de Saint-Genis-Laval

## PROGRAMME

Chansons françaises et internationales

chaleureuse et vivante. Le travail met l'accent sur le plaisir de chanter ensemble et l'expression musicale, dans une ambiance à la fois exigeante et conviviale.

**Mélo'Jane** un ensemble vocal féminin polyphonique dirigé par Jane Cockell, composé de chanteuses souhaitant approfondir le travail vocal et musical. Le répertoire, français et international, en grande partie arrangé sur mesure, permet d'explorer des harmonies plus riches et des formes plus élaborées. L'ensemble développe un travail plus fin sur les nuances et l'interprétation, dans un esprit de précision et de plaisir partagé.

Les bénéfices issus de ce concert serviront à financer des projets choisis, avec le soutien des équipes encadrantes, par les personnes accompagnées, comme par exemple des sorties, des activités culturelles, sportives, ou tout autre projet réalisable leur tenant à cœur et favorisant leur autodétermination.

**Les personnes bénévoles qui voudraient nous aider à organiser ce moment festif sont les bienvenues et peuvent se faire connaître au siège de l'ALGED ([siege.social@alged.com](mailto:siege.social@alged.com)).**

Nous vous attendons très nombreux à ce concert, dès maintenant réservez cette date :

**Dimanche 4 octobre à 16 h.**

Nous remercions la paroisse de St Genis Laval d'accueillir notre projet.

**Venez partager ensemble et avec enthousiasme ce moment chaleureux et convivial, fidèle aux valeurs portées par l'ALGED !**

Anne Thierry, administratrice

## Sortie exceptionnelle : une escapade parisienne



Grâce aux bénéfices réalisés lors des différentes manifestations, le **Comité des Fêtes** contribue au financement de projets concrets et porteurs de sens, qui tiennent à cœur aux personnes accompagnées comme aux équipes encadrantes. Ces initiatives peuvent prendre des formes variées, sorties, activités culturelles ou sportives, ou encore moments festifs... Elles participent pleinement au renforcement du lien social et à l'épanouissement de chacun.

**Mardi 7 avril**, nous avons organisé une journée à Paris avec six personnes accompagnées du **Foyer d'Hébergement de l'Île Barbe**, encadrées par deux éducateurs. Partis tôt le matin, nous sommes rentrés en soirée, vers 22h30, des souvenirs plein la tête.

La matinée a été consacrée à la visite du musée Grévin, où chacun a pu découvrir et s'amuser au milieu des célèbres statues de cire. L'après-midi, nous avons poursuivi notre découverte de la capitale à bord d'un bateau touristique, offrant un regard différent sur les monuments emblématiques de Paris.



La journée s'est poursuivie par une balade sur les Champs-Élysées. Ce moment a également permis à trois personnes accompagnées de retrouver des membres de leur famille autour d'un verre dans une brasserie, un temps convivial apprécié de tous.

Les participants se sont montrés ravis de cette journée dense, riche en découvertes et en émotions.

Au-delà des activités, cette sortie a également été très enrichissante pour les accompagnants. Elle a permis de partager un moment différent du quotidien, favorisant la création de liens de confiance et d'échanges avec les personnes accompagnées.

Fruit de plusieurs semaines de préparation (budget, choix des activités, organisation des repas, des horaires et du transport), cette journée est une belle réussite. Elle nous encourage à poursuivre et développer de nouveaux projets collectifs.

**Un beau projet qui a pu voir le jour grâce au soutien de la commission des fêtes, que nous remercions chaleureusement.**

Touhami Hassoumi, monitrice éducatrice  
et Samia Garnier, aide médico-pédagogique.

**Partenaire & acteur de la santé**

Avec l'Agence Santé de la Caisse d'Épargne Rhône Alpes, bénéficiez de l'expertise et de la proximité d'un interlocuteur expert du champ médico-social.

 **CAISSE D'ÉPARGNE**  
Rhône Alpes  
*Vous être utile.*

Communication à caractère publicitaire.  
Caisse d'Épargne et de Prévoyance de Rhône Alpes - Banque coopérative régie par les articles L512-85 et suivants du Code monétaire et financier - Société anonyme à directoire et conseil d'orientation et de surveillance - Capital de 1 150 000 000 euros - 116 Cours Lafayette BP 3276 69404 Lyon Cedex 03 - 384 006 029 RCS Lyon.

## Quand le théâtre devient rencontre : un projet inclusif au Lycée Paul Painlevé d'Oyonnax

Dans le cadre de leur préparation au baccalauréat, les élèves d'option et de spécialité théâtre du Lycée Paul Painlevé d'Oyonnax vivent cette année une expérience artistique singulière. À l'initiative de l'établissement, un partenariat a été noué avec la troupe **Insolite Fabriq**, afin d'accompagner les lycéens dans une approche du théâtre à la fois exigeante, engagée et profondément inclusive.

Ce projet répond à une double ambition : préparer les élèves aux épreuves du baccalauréat tout en leur offrant une immersion concrète dans un processus de création artistique. Très demandeurs d'une démarche ouverte et inclusive, les élèves trouvent dans cette collaboration, un espace d'expression et d'expérimentation, au contact direct d'artistes professionnels.

Pour la troupe Insolite Fabriq, cette collaboration représente également une reconnaissance importante. Les comédiens, habitués à créer et à jouer, se retrouvent ici dans une position de transmission, partageant leur savoir-faire, leur expérience du plateau et leur vision du théâtre.

### Un travail au long cours

De février à juin 2026, une partie de la troupe intervient chaque jeudi au lycée, pour un total de 71 heures d'accompagnement. Au fil des séances, les élèves explorent les fondamentaux du jeu théâtral : le travail du corps, de la voix, de l'espace, mais aussi la construction d'une mise en scène collective.

Deux univers artistiques guident ce travail :

- > Les élèves en spécialité théâtre plongent dans "1789", dans l'esprit d'Ariane Mnouchkine et du Théâtre du Soleil. Une attention particulière est portée à un théâtre collectif, politique et physique.
- > Les élèves en option théâtre explorent, quant à eux, Dracula, revisité à travers l'univers poétique et décalé de Thomas Fersen.

Ces approches complémentaires permettent aux élèves de découvrir la richesse des formes théâtrales, d'expérimenter différentes manières d'habiter un rôle et de raconter une histoire.



### Une jeunesse engagée et réceptive

L'enthousiasme des élèves est au cœur de cette aventure.

Comme le souligne Ambroise, membre de la troupe Insolite Fabriq :

« Les élèves sont réceptifs, très réceptifs ! »

Avant que Coraly ajoute :

« Je leur souhaite de continuer, ils sont super motivés et ils font beaucoup d'efforts, je leur dis bravo ! »

Au-delà des apprentissages techniques, c'est une véritable dynamique collective qui se construit, où chacun trouve sa place et contribue à l'œuvre commune.

### Une restitution attendue

Le projet se conclura au mois de juin, avec des représentations devant le jury du baccalauréat. Un moment clé pour les élèves, qui pourront donner à voir le fruit de plusieurs mois de travail, d'engagement et de création.

À travers cette collaboration, le Lycée Paul Painlevé et la troupe Insolite Fabriq démontrent combien le théâtre peut être un formidable levier d'inclusion, de transmission et de confiance en soi. Une expérience marquante, qui, sans nul doute, laissera une empreinte durable chez ces jeunes artistes en devenir.

Anouk Bortuzzo, assistante artistique



### IME

## Cap au large avec l'emlyon !

Un beau projet : huit adolescents lèvent l'ancre ! À l'initiative de l'emlyon business school, des sorties en voilier sont organisées à la base nautique de Miribel-Jonage depuis sa réouverture au printemps.

Avant de pouvoir embarquer en toute sécurité, les jeunes ont dû valider un diplôme d'aisance aquatique, une étape essentielle pour évoluer sereinement sur l'eau. En attendant le mois d'avril, des rencontres mensuelles sont organisées afin de créer du lien et de préparer le projet : visite du club nautique de Miribel, sortie en bateau à Lyon, découverte de l'IME et du campus de l'emlyon, ou encore escapade à l'Aquarium de Lyon.

Ces temps partagés permettent aux adolescents et aux étudiants de faire connaissance, de dépasser les appréhensions et de souder le groupe. Une belle aventure humaine avant même de hisser les voiles !

### Mieux accompagner l'accès au sport en club

Afin de mieux comprendre les attentes des familles en matière de pratiques sportives extérieures à l'IME, un questionnaire a été diffusé par Elvina Dang, étudiante en Master 2 STAPS, option Activités Physiques Adaptées.

Sur 76 familles sollicitées, 53 ont répondu ; un taux de participation très encourageant qui témoigne de l'intérêt porté au sujet.



Les résultats montrent un enthousiasme unanime pour la pratique sportive, tout en mettant en lumière certains freins :

- > **39,6%** des jeunes pratiquent actuellement une activité en club.
- > **64,2 %** des familles ne connaissent pas les structures sportives proches de leur domicile.
- > **79,2 %** des parents se disent prêts à accompagner leur enfant vers une pratique en club.
- > Les créneaux privilégiés sont le mercredi et le samedi après-midi.
- > **62,3%** des familles seraient intéressées par un accueil le mercredi après-midi pour des activités sportives ou culturelles.

Ces données confirment une réelle motivation, mais aussi la nécessité d'un accompagnement pour faciliter les démarches, identifier les structures adaptées (ou ordinaires) et sécuriser les parcours.

Des premières mises en relation ont déjà été engagées pour certaines familles. Ce travail devra se poursuivre pour favoriser l'accès à une pratique physique régulière, source de bienfaits physiques, psychologiques et relationnels. Le sport est aussi un formidable vecteur d'inclusion et de nouvelles rencontres.

Equipe pluridisciplinaire  
et Florence Pichot, professeur d'EPS



### FOYER JEAN-PIERRE DELAHAYE

## Bouger en musique pour bien vieillir

Pour la deuxième année consécutive, Florence Pichot, professeure d'EPS à l'IME de Fourvière, propose des séances d'activités physiques adaptées aux résidents des Foyers Jean-Pierre Delahaye.

Chaque jeudi matin, deux groupes se succèdent afin d'ajuster au mieux les exercices, aux capacités et au rythme de chacun. Pendant une heure, les résidents se dépensent en musique : parcours d'équilibre, exercices avec ballons, coordination, mobilité douce... Le tout dans une ambiance dynamique et conviviale.

Ces séances contribuent à lutter contre la sédentarité et à prévenir les effets du vieillissement, tout en favorisant le plaisir, la confiance en soi et les interactions sociales.

Bouger ensemble, en musique, c'est entretenir son corps... et sourire !

Les foyers Jean-Pierre Delahaye  
et Florence Pichot, professeur d'EPS

## Une visite enrichissante au cœur des Carrières du Bassin Rhônealpin



Le mercredi 3 décembre 2025, une quarantaine de travailleurs de l'ESAT La Roue ont eu l'opportunité de vivre une expérience aussi instructive que conviviale : **la visite du site des Carrières du Bassin Rhônealpin, situé à Saint-Bonnet-de-Mure.**

Cette sortie a été rendue possible grâce à l'initiative généreuse d'un client de l'établissement, qui a pris en charge l'ensemble de l'organisation, du transport en autocar jusqu'au repas partagé. Une attention particulièrement appréciée par l'ensemble du groupe.

Sur place, les participants ont découvert les coulisses de l'exploitation d'un gisement essentiel à la production de matériaux, utilisés notamment dans la fabrication de bétons locaux prêts à l'emploi. Cette immersion a permis de mieux comprendre les

différentes étapes du travail en carrière, mais aussi les enjeux liés à ce secteur d'activité.

La visite a également été marquée par la qualité des échanges avec les professionnels du site, qui ont su transmettre leur passion et leur savoir-faire avec enthousiasme et pédagogie.

La journée s'est conclue dans une ambiance chaleureuse autour d'un buffet préparé par les équipes de l'ESAT, prolongeant ainsi ce moment de partage et de convivialité.

Un grand merci à Monsieur Vernier pour cette belle initiative, qui a permis à chacun de découvrir un univers professionnel passionnant tout en renforçant les liens entre les participants.

Laurette Bourgès, responsable de production

## Richesses et dangers des réseaux sociaux

Au Foyer d'Hébergement (FH) Le Tremplin, nous, personnes accompagnées, utilisons les réseaux sociaux.

Nous avons besoin qu'on nous aide à repérer les arnaques. Il faut apprendre à faire attention à ce que l'on reçoit comme mail, messages sur nos téléphones ou sur facebook et à être attentif aux risques d'arnaque.

Le jeudi 15 janvier à 18H, nous avons eu une formation sur les réseaux sociaux par l'association Fréquence école.

Michel, le formateur nous a montré que tout le monde peut "se faire avoir" par les réseaux sociaux, que ce problème va au-delà de notre handicap.

Il a pris l'exemple d'une dame qui pensait communiquer avec Brad Pitt alors que c'était un piège. Il nous a montré comment sécuriser nos mots de passe. Nous avons échangé autour des fausses informations liées à l'intelligence artificielle. Michel a projeté une vidéo captée sur les réseaux qui montre Nicolas Sarkozy chanter les portes du pénitencier, c'était drôle car la voix, en vrai c'était celle de Johnny Hallyday !

Nous avons bien aimé la formation, nous étions 10 personnes présentes, il y avait une bonne ambiance et nous avons appris beaucoup de choses.

Etienne Burfin et Patrick Ruilat,  
résidents du FH

## LE TREMPLIN



FRÉQUENCE  
ÉCOLES

## Un après-midi sportif placé sous le signe du partage

Le jeudi 29 janvier 2026, les Foyers du Val d'Ozon et du Tremplin se sont retrouvés pour une rencontre sportive, organisée au gymnase Jean Giono à Saint-Genis-Laval. De 13h30 à 16h, résidents, encadrants et supporters ont partagé un moment convivial, illustrant pleinement les valeurs de bien-être et de vivre-ensemble.

Au programme : des activités adaptées autour du **rugby et du football**. Dix-huit résidents ont participé aux différents matchs, encouragés par une équipe de supporters particulièrement investie. L'ambiance, chaleureuse et dynamique, rappelait celle des grands événements sportifs.

Les résidents du Val d'Ozon ont initié leurs homologues du Tremplin au rugby à toucher ou "**rugby touch**", une discipline sans contact qu'ils pratiquent depuis deux ans avec les entraîneurs du LOU, à raison d'une séance hebdomadaire à la plaine des jeux de Gerland. Accompagnés de leurs coaches, ils ont su transmettre leur enthousiasme et leur savoir-faire. De leur côté, les résidents du Tremplin ont partagé leur passion pour le football, permettant à chacun de s'essayer à une nouvelle activité.

Au total, 36 personnes étaient réunies pour cet événement, marqué par la bonne humeur, l'engagement et la fierté des participants. Au-delà de la pratique sportive, cette rencontre a surtout permis de renforcer les liens entre les deux établissements et de valoriser les capacités de chacun.

La journée s'est conclue au Foyer du Tremplin autour d'un goûter partagé, prolongeant ces instants de partage dans une atmosphère détendue.



### Zoom sur le rugby à toucher

Le rugby à toucher, ou « rugby touch », est une version sans contact du rugby. Pour arrêter un joueur, il suffit de le toucher avec la main, sans plaquage. Accessible et ludique, il favorise la coopération, la stratégie et l'esprit d'équipe, tout en garantissant la sécurité des participants.

Valérie, contrat de professionnalisation  
Moniteur Educateur et Cyril, Éducateur Sportif  
en formation sur le site du Tremplin

## Fête du Printemps !

Les vacances de printemps et 25°C, il n'en fallait pas plus pour fêter l'arrivée du Printemps à St Symphorien d'Ozon !

Jeudi 9 avril, rendez-vous en terrasse, nous avons sorti le baby-foot, le tir à l'arc, le Mölkky, les anneaux et autres jeux d'extérieurs pour le plus grand plaisir de tous. On ajoute de la musique et des crêpes pour une ambiance encore plus festive. L'occasion de se retrouver, résidents des foyers de vie et des Foyers de Vie et des Foyers d'Accueil Médicalisés sur des temps autres que les repas.

Cela faisait déjà quelques jours que certains courageux profitaient de la terrasse pendant les temps des repas de midi et même du soir, alors il était temps que les autres aussi sentent les rayons du soleil sur leur peau et redécouvrent l'extérieur après cet hiver !

Magaly Cadiergues, coordinatrice activité



# Printemps des poètes à l'école primaire de Simandres



Comme l'année dernière, deux résidentes ont eu le plaisir de participer au Printemps des Poètes en partenariat avec l'école élémentaire de Simandres.

Du 20 au 27 mars, les enfants de chaque classe, de la maternelle au CM2 présentent à leurs familles et amis des poésies apprises en début d'année. Chaque personne du public est libre de présenter également un poème en lien avec le thème abordé.

**Cette année deux résidentes du Val d'Ozon ont participé à cette édition.** Elles ont tout d'abord écouté les enfants réciter leurs poèmes avec enthousiasme et sensibilité puis elles ont, elles aussi, présenté chacune un poème. Josette a lu, non sans appréhension, un poème intitulé Le moulin au printemps d'Alphonse de Lamartine. Puis, Christiane a présenté une création personnelle, écrite avec beaucoup d'inspiration. Leur prestation a été chaleureusement applaudie par les élèves, témoignant d'un véritable moment de connexion intergénérationnelle.

Touchée par ces échanges, une maîtresse a demandé l'autorisation de conserver le poème écrit afin de pouvoir l'apprendre à ses élèves l'année prochaine et de le partager lors de la prochaine édition du Printemps des Poètes, Christiane a accepté. Nous sommes donc attendus en mars 2027 pour renouveler l'expérience !

C'est le cœur rempli de joie et de fierté qu'elles sont rentrées, marquées par ce beau moment de valorisation et de rencontre.

Valérie, contrat de professionnalisation moniteur éducateur et Magaly Cadiergues, coordinatrice activité

Ce poirier est très vieux, mon grand-père  
l'avait planté avant sa mort.  
Un petit garçon vient,  
Il avait caché les pépins de poire  
dans une boîte d'allumette.  
On lui avait aidé à planter des pépins de raisin,  
Il faut veiller qu'il grimpe contre le mur.  
Le petit jardinier voulait que  
quelqu'un vienne goûter son raisin.  
Des personnes voulaient ramasser du raisin encore vert...  
Mais vous n'y pensez pas, vous allez avoir la colique !  
Cette vigne aussi est très vieille,  
Mon parrain l'avait plantée  
et toute ma famille avait participé.  
Maintenant je voudrais un grottier.

**Christiane Cruzet, personne accompagnée**

## Supporteur 1 jour, supporteur toujours !

Toujours dans le cadre de leur activité rugby, les résidents ont encouragé les Louves le dimanche 15 mars face aux joueuses de Toulon pour le tournoi de Rugby Élite féminine.

Le spectacle a été à la hauteur de leurs attentes, les joueuses de Lyon ont tout donné et brillé sur la pelouse pour remporter cette victoire : 14 à 8

"Avec réalisme en première période et solidité défensive après la pause, les Lyonnaises ont renoué avec la victoire face à un concurrent direct pour le maintien." [Le Progrès]

Certains résidents ont eu la chance d'être invités en VIP à un match des anciens joueurs de l'OL au stade Deves à Ternay contre les joueurs du FCT.

Le beau temps était au rendez-vous, ce samedi 11 avril, pour un petit voyage dans le temps : retrouver, sur la pelouse, d'anciens joueurs de l'OL dont la vedette du Football Lyonnais : Ludovic GIULY ! Quelle joie pour les résidents de voir évoluer ces joueurs presque devant eux.

Témoignage de Roland, résident sur le Foyer de Vie Uno :

« On est allé voir les anciens joueurs de l'OL qui ont gagné 8 à 2. Après, on est allé voir l'exposition des anciens joueurs de l'Olympique Lyonnais. Il y avait tous les maillots. Ça m'a fait une belle journée, ça m'a rappelé des souvenirs, les anciens joueurs : Anderson, Govou, Laigle ».

Magaly Cadiergues, coordinatrice activité



## Et si vous aidiez Frédéric, résident du FAM à réaliser son rêve ?

### Frédéric : un rêve qui mijote !

J'ai appris qu'un résident du Foyer d'Accueil Médicalisé (FAM) de La Providence avait un projet qui lui tenait à cœur. Cela a aiguisé ma curiosité et retenu toute mon attention.

**Je me suis rapprochée de Carmen Pelo**, AMP à La Providence depuis 9 ans et référente de Frédéric sur le groupe Arc-en-Ciel situé au premier étage du service.

C'est avec enthousiasme que nous avons préparé ensemble une rencontre avec Frédéric sous forme de visioconférence.

L'heure de la connexion arrive et je découvre Frédéric. Je lui pose quelques questions auxquelles il répond avec l'appui de Carmen. Il sourit, il collabore, il est heureux de l'intérêt que je porte à son parcours et à ses projets que je viens ici vous exposer.

### Qui est Frédéric ?



Frédéric a 50 ans, il est né à Lyon. Il a un frère, Jérôme et une sœur, Aurélie et je crois qu'il l'appelle « Lilie ». Je comprends qu'il a passé du temps en IME, puis en ESAT où il faisait des petits travaux d'électricité dans son atelier avec son moniteur dont il se souvient du prénom, Pascal. Frédéric a beaucoup de volonté, il est courageux. Il a cependant perdu beaucoup confiance en lui suite à un accident qui inhibe ses envies de déplacement à l'extérieur du foyer.

Je le questionne sur le déroulement de ses journées, il me raconte qu'il aime lire, écrire, écouter de la musique avec son casque. Il a besoin de petits moments bien à lui, tranquille dans sa chambre. Frédéric est très serviable, il va chercher le courrier au rez-de-chaussée, il aide à la mise en place du repas dans la salle à manger. Il apporte l'eau, aime préparer le café des éducateurs et les soirées se passent bien me dit-il.

Avant son accident en 2024, Frédéric allait chercher le chariot en cuisine au rez-de-chaussée et le montait à l'étage en prenant l'ascenseur.

Avec Carmen, il travaille la confiance pour pouvoir reprendre les activités qu'il aimait.

Frédéric apprécie le football, il a de bons souvenirs au stade de Gerland qu'il fréquentait avec sa famille pour aller voir jouer son club préféré, l'Olympique Lyonnais. **En effet, le sport c'est un vrai sujet pour Frédéric. Il a été sélectionné en 1997 pour les Jeux mondiaux d'hiver Spécial Olympics de Toronto au Canada.** Un article d'une page lui a été consacré dans le numéro 32 de la revue Ensemble, paru en juin 1997.

C'est formidable ! Bravo Frédéric !

### Un projet d'une grande convivialité

Ces présentations faites, je vais vous exposer le projet de Frédéric, qui je vous le rappelle, aime lire et écrire, et quand il écrit, c'est souvent des recettes de cuisine.

Sa passion pour l'écriture de recettes et la cuisine en général, Frédéric souhaite la faire vivre en allant préparer un déjeuner dans une association, « Les Petites Cantines ».

« Les Petites Cantines » c'est quoi ?

« **Les Petites Cantines** » c'est une cuisine de quartier ouverte à toutes et tous. On s'y rassemble pour cuisiner, manger un bon repas ou simplement partager un bon moment.

C'est un lieu où bien manger rime avec convivialité !

« Les Petites Cantines » c'est participatif. Ça veut dire que tout le monde met la main à la pâte : on peut venir cuisiner le matin, faire la vaisselle au déjeuner, proposer des ateliers créatifs en dehors des repas, etc.

Vous aurez compris pourquoi ce projet lui tient à cœur, lui qui aime rendre service et partager.

Vous comprendrez aussi que c'est un projet qui demande un appui logistique et humain.

Pour réaliser son projet, Frédéric se fait aider par Carmen qui l'entoure et l'encourage mais elle doit trouver des bénévoles pour participer au montage de ce projet afin de garder une belle dynamique.

En effet, certaines personnes en situation de handicap ont des idées, des projets et une forte envie d'agir, mais manquent simplement d'un soutien humain pour les concrétiser.

### Et vous, pouvez-vous l'aider ?

L'aide recherchée peut prendre différentes formes selon les disponibilités de chacun : soutien dans l'organisation, accompagnement ponctuel, échanges d'idées ou simplement présence et encouragements.

Si après lecture de cet article, vous avez envie d'accompagner Frédéric dans l'élaboration de son projet, contactez Carmen Pelo, AMP et référente de Frédéric au FAM de La Providence, groupe Arc-en-Ciel.

**Email : [carmen.pelo@alged.com](mailto:carmen.pelo@alged.com)**

**Tél : 04 72 53 62 80**

Karine Ohannessian



## Pulls moches de Noël : une tradition qui réchauffe les équipes !

Cette année encore, l'équipe du Foyer de Vie a fait honneur à la désormais incontournable tradition du pull moche de Noël - une coutume née il y a quelques années, initiée à l'origine par l'équipe du FV4.

Le temps d'une journée, à l'approche des fêtes de fin d'année, cette note d'humour et de convivialité a joyeusement coloré les groupes et animé nos réunions d'équipe. Plusieurs professionnels de La Providence, ainsi que quelques personnes accompagnées, ont également participé avec enthousiasme.

Et parce que Noël se partage avec tous, Tao, en bas à gauche de la photo, n'a pas été en reste : il a même revêtu sa plus belle tenue canine, apportant la touche finale à cette journée placée sous le signe du sourire et du vivre-ensemble !

Catherine POLOCE  
coordinatrice d'équipes du Foyer de Vie



## Une soirée 100 % supporters

Le 28 février dernier, plusieurs résidents du Foyer d'Hébergement de La Providence ont eu la chance d'assister au match de rugby entre le LOU Rugby et le Rugby Club Toulonnais, au Stade de Gerland.

Grâce à la générosité de Monsieur Sainte Marie Perrin, papa d'Olivier, des places ont pu être offertes au groupe. Kiliane, Noël, Hadrien, Thomas, Antoine, Sonia et Bastien ont ainsi vécu une belle immersion au cœur des supporters lyonnais, prêts à donner de la voix pour encourager les Rouge et Noir (couleurs du Lou Rugby)

Même si la pluie s'était invitée à la rencontre, cela n'a en rien entamé la bonne humeur du groupe. Chants, encouragements, ferveur dans les tribunes : l'ambiance était au rendez-vous. Le match, très disputé, s'est conclu sur un score serré de 13 à 13. Ce résultat nul n'a peut-être pas désigné de vainqueur, mais le suspens a duré jusqu'à la fin !

À l'issue de la rencontre, Olivier et son papa attendaient le groupe pour prolonger la soirée autour d'un verre. Écharpes de supporters autour du cou, nous avons partagé nos impressions dans la joie et les rires.

Un grand merci pour cette belle initiative et cette soirée conviviale. Alors à bientôt ! car supporter un jour, supporter toujours... Allez le LOU !

Nathalie Vidal, éducatrice  
en charge de la coordination

## « Du team building à La Pro ! »

Le 21 avril, le Foyer de Vie de La Providence a organisé un après-midi convivial et riche en échanges, dans le cadre du partenariat entre « Adopte une Asso » et l'établissement. Dans ce cadre, « Adopte une Asso » a proposé aux salariés de l'entreprise Le Cèdre (centrale d'achat), une expérience de team building originale, prenant la forme d'un temps de bénévolat en immersion au sein de La Providence, une structure médico-sociale.

**L'objectif était double : favoriser une rencontre authentique entre le « monde de l'entreprise » et les personnes accompagnées à l'ALGED, tout en permettant aux participants de mieux comprendre le fonctionnement d'un foyer de vie et les réalités de l'accompagnement au quotidien.**

La rencontre a débuté par une visite de l'établissement, menée par Martine P. (membre du comité d'accueil du FV et présidente du CVS) aux côtés de la coordinatrice du Foyer. Ce temps d'introduction a permis aux salariés d'exprimer leurs images mentales et leurs questionnements sur le public accompagné, les métiers du secteur et la vie en établissement, préparant ainsi le terrain pour la rencontre qui suivait.

L'après-midi s'est ensuite poursuivi autour d'activités partagées : karaoké, jeux de société, activités extérieures, peinture et coloriage. Les professionnels du Foyer, mobilisés en amont, avaient préparé les espaces avec soin et ont accompagné les échanges tout au long de ce moment, favorisant les interactions entre tous les participants. La journée s'est conclue dans une ambiance chaleureuse autour d'un goûter convivial en extérieur.

Ce temps de rencontre, à la fois simple et sincère, a été très apprécié par les résidents des trois groupes du Foyer, qui ont pleinement profité de cette parenthèse festive. Du côté des salariés du Cèdre, l'expérience a suscité enthousiasme et réflexion. Beaucoup ont souligné la qualité de l'accueil, leur surprise face aux capacités des personnes accompagnées, ainsi que l'ambiance bienveillante et respectueuse observée au sein du groupe. Ils ont également exprimé une meilleure compréhension du rôle des professionnels et des enjeux de l'accompagnement.

Les résidents, quant à eux, ne cachent pas leur plaisir :

*« On veut qu'ils reviennent ! »*

*« Le karaoké, c'est génial ! »*

*« Ils étaient gentils ! »*

En somme, une belle illustration de ce que peuvent produire des rencontres simples : du lien, du partage et une valorisation concrète de la différence.

Catherine Poloce, coordinatrice d'équipes



### Café des familles

Le 25 mars 2026, le Foyer de Vie « Les Cigales » de La Providence a organisé un Café des familles. Les éducateurs du groupe ont invité les proches des résidents à partager un moment convivial et d'échange.

Cette rencontre a permis aux familles de faire connaissance avec la nouvelle équipe, mais aussi d'échanger entre elles, beaucoup ne s'étaient encore jamais rencontrées. Du côté des professionnels, ce temps a été l'occasion de présenter le fonctionnement du groupe, les activités proposées, les projets en cours, ainsi que d'aborder plus largement le quotidien des résidents.

Le tout s'est déroulé dans une ambiance chaleureuse, autour de boissons et de tartes, très appréciées de tous, préparées par une résidente.

Une expérience réussie, saluée par les participants, qui ont exprimé le souhait de renouveler ce type de rencontre.

L'équipe du Foyer de Vie FV4



### Coup de cœur

### Des enfants uniques de Gabrielle de Tournemire

Lorsque Hector et Luz se rencontrent dans un IME, ils sont encore adolescents et tombent rapidement amoureux.

Au début, leur aventure fait plutôt sourire et n'est pas prise au sérieux. Ils ont tous les deux des histoires de vie et des entourages très différents, et pourtant, ils ne peuvent se passer l'un de l'autre. Redouté par leurs familles respectives et empêché par la société, cet amour n'a nulle place où s'installer.

Au fil des pages, l'auteure décrit avec beaucoup de justesse, le parcours de ses deux jeunes attachants. Mais comme pour tout le reste, l'amour dans le handicap est encore un combat... Pourquoi ne pourraient-ils pas, eux aussi, avoir envie d'être ensemble, de partager des moments doux... et même de vivre ensemble ?

Le roman nous promène à travers les points de vue d'Hector et Luz, des parents, des éducateurs et de la société.

C'est après une année de colocation avec des personnes en situation de handicap, que Gabrielle de Tournemire a pris la plume pour son premier roman et c'est une très belle réussite !

Un roman si criant de vérité, que l'on dirait une histoire vraie ! Une vraie pépite ! Bonne lecture !

Marine Denoyel, administratrice



[www.tela-asso.fr](http://www.tela-asso.fr)

# tela

Tourisme et loisirs adaptés

07 83 48 28 40



**Matthieu LEBLEU,**  
**Directeur délégué**  
**à l'accompagnement**  
**du pôle Vie Professionnelle**

Ingénieur de formation initiale, j'ai validé en 2012 un master en management des structures d'action sociale.

J'ai d'abord travaillé 15 ans dans l'industrie agro-alimentaire, en qualité et en production, en France

et en Afrique. A 40 ans, j'ai choisi de dédier mon expérience aux personnes en situation de handicap, en les accompagnant par le travail.

L'Adapei69 m'a confié la direction de l'ESAT Chavent à Lyon Gerland en 2013. J'y ai entraîné l'équipe pluridisciplinaire à cultiver la rentabilité économique de cet ESAT, mais surtout à innover pour l'inclusion de ses ouvriers. En créant le premier service d'Emploi Accompagné en AuRA, ou en invitant des entrepreneurs à nous rejoindre dans un espace de coworking ouvert dans l'ESAT.

« Il n'y a pas de vie minuscule ou majuscule » écrit Charles Gardou, « chacun a droit à sa part entière de notre humanité ». Ma vocation professionnelle c'est de contribuer à ce projet sociétal. Toujours enthousiaste et militant, je partage aujourd'hui cette ambition avec l'ALGED qui m'a proposé la délégation à l'accompagnement des 600 ouvriers de notre pôle professionnel.



**Florence THIVOLLE,**  
**Directrice déléguée**  
**aux parcours**  
**et au soin pôle jeunesse**

C'est avec grand plaisir que j'ai pris mes fonctions de directrice déléguée aux parcours et au soin au sein du pôle jeunesse.

Éducatrice de formation et de métier, j'ai occupé par la suite des postes d'encadrement

et de direction. Aujourd'hui, je suis ravie d'occuper de nouvelles missions, toujours au service de l'accompagnement et au plus près de la promotion des droits des personnes accompagnées.

Depuis décembre dernier, j'ai découvert les 2 sites du pôle jeunesse : IME et SESSAD de Marguerite Girier et IME et SESSAD de Fourvière. J'ai pu aller à la rencontre des professionnels et équipes, acteurs du quotidien.

Dans mon parcours professionnel, l'ALGED est un choix délibéré : participer à sa dimension humaine et participative, soutenir son engagement dans des valeurs fortes et dans la transformation de l'offre des établissements et services de demain est important pour moi. Au plaisir de prochaines rencontres et collaborations je l'espère... à très bientôt.



**Carole TRASTOUR,**  
**Cheffe de service du Foyer**  
**d'Hébergement et du Service**  
**d'Accompagnement de Jour**  
**au Tremplin.**

Ingénieure de formation, j'ai exercé pendant 13 ans au sein de l'entreprise d'un équipementier automobile, où j'ai développé un sens de l'organisation et une culture qualité. Souhaitant pratiquer un métier plus tourné vers l'humain,

je me suis réorientée vers la fonction de conseillère en insertion professionnelle en Mission Locale auprès de jeunes en difficulté. Cette expérience de 7 ans m'a permis de consolider des compétences en matière d'écoute, d'accompagnement individualisé et de développement de partenariats.

Aujourd'hui cheffe de service au sein de l'Association ALGED, je mets mon sens des responsabilités, mon engagement et mes capacités managériales au service des équipes et des personnes accompagnées. La volonté institutionnelle forte de l'Association en faveur de l'amélioration continue constitue un cadre particulièrement stimulant. Je suis heureuse de m'investir pleinement dans cette dynamique, en soutenant l'autodétermination, le bien-être et la reconnaissance de chaque personne accompagnée dans son parcours de vie.



**Marlène SUCHAT,**  
**Directrice déléguée**  
**de territoire du pôle habitat**  
**et vie sociale**  
**Sites de la Providence, de l'Île**  
**Barbe et de Fourvière**

Ergothérapeute de formation, j'ai exercé pendant une dizaine d'années auprès de personnes âgées, en veillant à favoriser leur autonomie et leur qualité de vie au quotidien. J'ai ensuite évolué vers des fonctions de

management, d'abord en tant que cadre de santé en EHPAD, puis comme directrice d'un foyer d'accueil médicalisé accompagnant des adultes présentant des troubles du spectre de l'autisme associés à une déficience intellectuelle, dans le Nord Isère. J'ai rejoint l'ALGED en octobre 2024, d'abord dans le cadre d'un remplacement sur l'IME et le SESSAD Marguerite Girier. J'ai poursuivi avec une mission de 9 mois à l'IME et au SESSAD de Fourvière, en lien avec l'organisation du pôle jeunesse. Depuis novembre 2025, je travaille aux côtés de Nathalie Perret à la concrétisation du pôle habitat et vie sociale.

Depuis le 1er mai, j'exerce pleinement mes fonctions en tant que directrice déléguée de territoire. Je suis particulièrement heureuse de m'inscrire dans la dynamique portée par l'ALGED, visant une organisation agile et adaptée, au plus près des besoins et des aspirations des personnes accompagnées et de leurs familles.

## DÉCÈS

Le 15 octobre 2025,  
**Madame Éliane GUILLAUME**, résidente du Foyer de Vie (FV) de La Providence.

« *Éliane GUILLAUME était très appréciée des autres personnes accompagnées au Foyer de Vie et des salariés, en raison de sa grande générosité avec les autres, de sa gentillesse et de l'attention qu'elle accordait à ses pairs. Elle était décrite comme quelqu'un de positif et posée. Elle affectionnait particulièrement colorier avec les autres, et tout ce qui était relatif aux animaux ainsi qu'à la musique.* »

Le 2 décembre 2025,  
**Monsieur Paul COTTON**, père de Marie-Cécile COTTON, ouvrière à l'ESAT La Roue.

« *Marie-Cécile était très attachée à son père, elle l'aimait beaucoup.* »

Le 13 janvier 2026,  
**Monsieur Jean-Claude FERLAT**, père de Claude FERLAT ouvrier à l'ESAT La Roue.

« La famille de Monsieur FERLAT a souhaité que les dons recueillis lors de ses obsèques soient reversés à l'ALGED, en reconnaissance de l'accompagnement apporté à son fils Claude. Ce geste, empreint de générosité et de confiance illustre le lien particulier qui unit les familles aux équipes de l'ALGED, et la conviction que le travail accompli au quotidien auprès de chaque personne fait véritablement sens. L'ALGED adresse à la famille de Monsieur FERLAT ses plus sincères remerciements pour ce témoignage de soutien. »

Le 5 mars 2026,  
**Madame Djamila BORTOLI**, mère de Myriam BORTOLI, suivie par le Service d'Accompagnement de Jour de l'Île Barbe. Myriam a pu dire : « *Maman est au ciel, elle manque, il faut le courage, il faut le sourire* », ajoutant le geste à ses mots.

Le 14 mars 2026,  
**Monsieur André JACQUEMOT**, résident du Foyer d'Accueil Médicalisé Jean-Pierre Delahaye du site de Fourvière.

## HOMMAGES

### Monsieur Maurice ROUSSELET

Le 16 février 2026,  
Monsieur Maurice ROUSSELET nous a quittés. Franck ROUSSELET, résident du Foyer de Vie Le Tremplin, ainsi que son frère Marc, ont la tristesse de faire part du décès de leur papa.

« *Homme profondément engagé, Maurice s'est investi durant de nombreuses années au sein de l'ALGED notamment au Comité des Fêtes, et en tant que secrétaire du Bureau. Toujours présent, il a contribué avec constance et dévouement à la vie de l'Association. Bon vivant, apprécié de tous, Maurice faisait partie de ces bénévoles indispensables sur lesquels on pouvait toujours compter. Que ce soit pour l'installation des stands lors de la fête d'été, leur tenue tout au long des festivités, ou encore pour les après-midis dansants, il répondait présent avec une énergie remarquable.* »

Jean-Pierre Villerot, ancien président de l'ALGED

### Monsieur Marcel AUDOUARD

Le 9 mars 2026,  
Monsieur Marcel AUDOUARD, père d'Audrey AUDOUARD, ouvrière à l'ESAT Didier Baron nous a quittés.

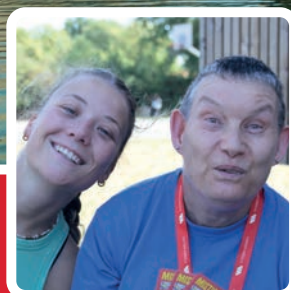
« *Marcel a fait partie pendant de nombreuses années des bénévoles du Comité des Fêtes participant activement aux installations des stands pour la fête d'été, mais aussi à la tenue des stands durant la fête. Pour les après-midis dansants, il était aussi présent lors de l'installation de la salle ainsi que pour le démontage. Nous n'oublierons pas son efficacité et sa bonne humeur. Par ailleurs, il a participé, en tant qu'accompagnateur bénévole, avec son épouse, à plusieurs voyages de l'association ALPHAR. C'est un ami qui nous quitte, nous présentons toutes nos condoléances et amitiés à sa fille Audrey et à son épouse.* »

Jean-Pierre Villerot, ancien président de l'ALGED

Sejours été 2026 - Voyages Adaptés - Sejours été 2026 - Voyages Adaptés

**ORGANISME  
DE VACANCES  
ADAPTÉES**

*Les vacances pour tous, sont pour nous, notre priorité !*



**Voyages Adaptés, c'est avant tout l'envie de rendre les vacances accessibles à tous.**

**Depuis plus de 12 ans**, nous mettons notre savoir-faire et notre engagement au service des adultes en situation de handicap pour leur proposer des séjours sécurisés, riches en expériences et en rencontres.

Nous avons la joie d'**accueillir régulièrement des vacanciers venus des établissements de l'ALGED**, des partenaires de longue date que nous remercions chaleureusement pour leur confiance et les belles aventures partagées.

À chaque saison, nous élaborons une offre diversifiée : des séjours sur catalogue, **été comme hiver**, ainsi que des **formules sur-mesure**, pensées pour répondre aux besoins spécifiques de chacun en matière d'encadrement et d'accompagnement.

**Nous avons hâte de vous retrouver pour une nouvelle saison**, placée sous le signe de la découverte, du partage et de la bonne humeur !



**voyages adaptés**

65, rue Jacques-Louis Hénon - Bât B • 69004 Lyon  
contact@voyagesadaptés.com • Tél. 04 72 70 10 10 • www.voyagesadaptés.com

Membre du  
 Réseau  
Humaniser

# En 2026, j'adhère à l'ALGED



1 L'adhésion est individuelle (40 €/personne)

2 Pour soutenir notre association, faites un don

3 Et réglez le total comme vous préférez.  
Merci de votre soutien !

## ADHÉSION(S)

Adhérent 1

Civilité  Madame  Monsieur

Nom

Prénom

Mail

Tél.

Adhérent 2

Civilité  Madame  Monsieur

Nom

Prénom

Mail

Tél.

### Adhérer, c'est avant tout :

- S'engager dans des actions militantes pour des causes justes
- Participer à la gouvernance de l'association, contribuant à son développement et à ses orientations
- Financer le fonctionnement de l'association, soutenant ainsi ses activités au quotidien
- Augmenter la représentativité de l'association et renforcer nos voix lors des consultations concernant l'évolution des politiques publiques en matière de solidarité, notamment sur la question du handicap

## DON

90 €  150 € autre  €

### Pourquoi donner ?

L'ALGED est une association. Elle bénéficie de fonds publics mais ceux-ci ne sont pas suffisants à l'ensemble du développement de nos activités et de fonctionnement.

### Réduction fiscale

Si vous êtes imposable en France, bénéficiez d'une réduction de 66 % du montant de votre soutien à l'ALGED, dans la limite de 20 % de votre revenu net imposable.

Après déduction fiscale,  
100 € vous coûte réellement 34 €

Nombre d'adhésions \_\_\_\_\_ x 40 €

Montant de votre don \_\_\_\_\_ €

TOTAL \_\_\_\_\_ €

## RÈGLEMENT

Encore plus simple

### Par carte bancaire sur internet

RDV sur notre plate-forme d'adhésion & don en ligne : [adhesion.alged.com](https://adhesion.alged.com)

### Par chèque

Merci de joindre votre chèque à l'ordre de l'ALGED, accompagné de ce coupon. Envoyez le tout à l'adresse suivante :

ALGED - Service adhésion  
14 montée des Forts  
69300 Caluire et Cuire

Vos coordonnées sont nécessaires pour le traitement de votre adhésion et de votre reçu fiscal. Conformément à la Loi Informatique et Libertés du 6 janvier 1978, vous disposez d'un droit d'accès, de rectification et de suppression des informations vous concernant contenues dans notre base de données en envoyant un mail à [adhesion@alged.com](mailto:adhesion@alged.com).

**ALGED** 70 ANS  
FAIRE DU HANDICAP UNE FORCE