

# ensemble

Revue Semestrielle de l'ALGED

n°76 - Juin 2019



*Les Olympiades*



ALGED

Pour ce numéro, nous remercions nos annonceurs :

**ACTIS  
B.E.A.  
AU COUPE VERRE  
ENTREPRISE SAUNIER  
RESTALLIANCE  
RUIVACO  
T.C. TRANSPORTS ADAPTÉS**

N'hésitez pas à faire appel à nos annonceurs.  
Pour vos encarts publicitaires, vous pouvez nous joindre à l'adresse courriel : [revue.ensemble.alged@gmail.com](mailto:revue.ensemble.alged@gmail.com)  
Nous vous en remercions.

Revue semestrielle de l'ALGED  
Association Lyonnaise de  
Gestion d'Établissements  
pour personnes Déficiantes mentales  
14, montée des Forts  
69300 CALUIRE  
Tél : 04-72-10-61-44  
Fax : 04-72-07-99-16  
[www.alged.com](http://www.alged.com)  
[www.alged-solutions.com](http://www.alged-solutions.com)

I.S.S.N. : 1621-3947  
Dépôt légal : Juin 2019  
Directeur de la publication :  
Jean-Pierre Villerot  
Comité de rédaction :  
Jean-Claude Burtin,  
Marie-Hélène Chardon,  
Marie-Françoise Jallade,  
Chantal Muller,  
Karine Ohannessian,  
Chantal Sediri,  
Anne Thierry  
Chargée de la publicité :  
Chantal Sediri  
Photographies : ALGED  
Tirage : 2400 exemplaires

**Merci** Le comité de rédaction remercie tous les professionnels qui alimentent cette revue avec le souci d'illustrer les moments forts vécus par et avec les personnes accueillies, et en particulier pour ce numéro: Le Tremplin, le groupe OCRE, Laurie Berrigot et Anne Lagrange, éducatrices, Les Foyers Jean-Pierre Delahaye, Ouzna Ait Zai et Elise Fernandez, L'île Barbe, Odile Poncet et Vanessa Carre, Karima et Pierre, éducateur, Les Foyers Michel Eyssette, Audrey Tourre, animatrice et Chloé Carreras, assistante sociale, La Providence, Bastien, Antoine, Laetitia, Sylvie, Pierre, Richard, Cécile, Gilles, Edith, Noël, Thierry, Laurent, Kevin, Nathalie du foyer d'hébergement et Elodie et Christine et Cindy, équipe des Cigales, L'IME Les Marguerites, Ariane Charles, directrice et Martine Crozier, éducatrice, L'IME de Fourvière, Ibtissem – Section Orientation de l'IME de Fourvière, avec l'aide de Caroline Antoine (CESF), L'ESAT Hélène Rivet, Jérémie Millot, moniteur, Martial Devilliers, collaborateur d'AXA et Jérôme Lhomme, directeur, L'ESAT Robert Lafon et ses professionnels, L'ESAT La Roue, les artistes concepteurs de la BD, Remerciements aussi aux personnes accompagnées dont les photos, appréciations et remarques font vivre ces articles.

<b>Editorial du Président</b> .....	<b>1</b>
<b>QUOI DE NEUF à l'ALGED ?</b> .....	<b>2</b>
<ul style="list-style-type: none"> <li>• IME Le Grappillon – Départ à la retraite de Madame Dubost</li> <li>• ESAT Hélène Rivet – Départ à la retraite de Monsieur Piron</li> <li>• Siège ALGED – Départ à la retraite de Monsieur Doury</li> <li>• Un nouveau chef de service à l'IME de Fourvière</li> <li>• Monsieur Bernelin, un an de direction générale à l'ALGED</li> <li>• ESAT Hélène Rivet : L'Extra, un nouvel espace séminaire</li> <li>• Saveurs et découvertes : les repas mixés</li> </ul>	
<b>DOCUMENTATION</b> .....	<b>10</b>
<ul style="list-style-type: none"> <li>• Les troubles du neuro développement - TND</li> <li>• Psychologue et psychiatre à l'ALGED</li> </ul>	
<b>VIE ASSOCIATIVE</b> .....	<b>14</b>
<ul style="list-style-type: none"> <li>• Olympiades</li> </ul>	
<b>GAZETTE DES ETABLISSEMENTS</b> .....	<b>20</b>
<ul style="list-style-type: none"> <li>• <b>A l'ESAT Robert Lafon</b> <ul style="list-style-type: none"> <li>- Atelier couture – Partenariat avec l'OL</li> <li>- L'Atelier Espaces Verts</li> </ul> </li> <li>• <b>Au site du Val d'Ozon</b> <ul style="list-style-type: none"> <li>- L'ESAT Lafon contribue au bien-être des résidents</li> <li>- Rencontre avec l'EHPAD Châteaueux</li> </ul> </li> <li>• <b>A La Providence</b> <ul style="list-style-type: none"> <li>- Le Foyer d'Hébergement au Grand Stade</li> <li>- Une journée paramoteur</li> </ul> </li> <li>• <b>A l'île Barbe</b> <ul style="list-style-type: none"> <li>- Exposition des artistes à l'hôtel de Ville de Caluire</li> <li>- Projection du film « Tracer ma route »</li> </ul> </li> <li>• <b>Au Tremplin</b> <ul style="list-style-type: none"> <li>- Une journée à Paris</li> </ul> </li> <li>• <b>Aux foyers Jean Pierre Delahaye</b> <ul style="list-style-type: none"> <li>- Sortie à Disneyland Paris pour les résidents</li> </ul> </li> <li>• <b>A l'ESAT Hélène Rivet</b> <ul style="list-style-type: none"> <li>- Vente de chocolats au Conseil Régional AURA</li> </ul> </li> <li>• <b>Les jeux mondiaux Special Olympics à Abou Dabi</b></li> <li>• <b>A l'IME des Marguerites</b> <ul style="list-style-type: none"> <li>- Les Olympiades basket</li> </ul> </li> <li>• <b>A l'IME de Fourvière</b> <ul style="list-style-type: none"> <li>- Les « rois du Gâteau »</li> </ul> </li> </ul>	
<b>HANDIGUIDE</b> .....	<b>30</b>
<b>CARNET FAMILIAL</b> .....	<b>31</b>
<b>ESAT LA ROUE – BD OLYMPIADES</b> .....	<b>32</b>

## Editorial du président



En cette première partie de l'année, les temps forts se sont succédé. Les OLYMPIADES du sport ont réuni chaque mois, de janvier à avril, plus de 200 personnes qui ont participé aux finales des 4 sports retenus. L'ambiance était festive avec des moments forts de partage avec des sportifs de haut niveau, des collégiens et des membres du centre de formation de l'OL pour le football. Cet engagement de notre

association, soutenu par la Fondation OL, a permis de montrer que l'inclusion des personnes que nous accompagnons n'est pas un vœu pieu et que les activités de loisirs et de sports sont un des vecteurs de cette inclusion. Un grand merci à la Fondation OL, à nos sponsors, ainsi qu'à tous les organisateurs et animateurs de ces journées.

Pendant ces mois d'OLYMPIADES, d'autres projets ont également connu des évolutions positives :

- Les salles de séminaires de l'ESAT Hélène Rivet ont accueilli leurs premiers clients. Cet espace de séminaire sera baptisé L'EXTRA ;
- Le permis de construire pour l'extension et la restructuration de l'ESAT de La Roue a été déposé. Il est en cours d'instruction et les travaux pourront débuter dans la foulée ;
- Les négociations sont en cours pour pouvoir concrétiser l'achat du terrain de Villeurbanne qui va nous permettre de lancer l'étude de réalisation du nouvel ESAT ;
- Le cycle 2019-2023 des évaluations internes et externes a été lancé avec notre Directeur Qualité et le prestataire retenu (RH & Organisation) qui a mené sa première évaluation externe aux Foyers Jean-Pierre Delahaye ;
- Un travail de réflexion sur la qualité de vie au travail (QVT) des salariés a été mené pendant plusieurs mois. Le groupe de travail a identifié nos points forts et a fait des préconisations que nous commençons à examiner. Notre association est convaincue qu'elle doit prêter attention à la qualité de vie au travail de ses salariés pour qu'ils se sentent le mieux possible au travail et qu'ils accompagnent au mieux les personnes.

Parmi les évolutions de notre société et des politiques publiques qu'il nous faut prendre en compte, la logique de Réponse Accompagnée Pour Tous, la « RAPT », issue du rapport Piveteau porte l'ambition de ne laisser personne sans solution. Cela nous conduit à travailler en direct avec les équipes pluridisciplinaires de la MDMPH, de la Métropole et de l'ARS pour construire de véritables parcours d'accompagnement.

A cette fin, nous avons décidé de mettre en place une commission RAPT au sein même de l'ALGED, au vu de la taille de notre association et de la diversité des formes d'accompagnement que l'ALGED peut proposer. Sa mission est de valider les admissions des personnes dans tous nos établissements en fonction du degré d'urgence et des besoins de la personne. Ce dispositif va grandir et se structurer au sein de notre association pour coordonner les parcours des personnes accompagnées.

L'adaptation à l'évolution de notre environnement sera au cœur de notre projet associatif ALGED 2025 pour préparer l'avenir. Une consultation des familles, des salariés et des personnes accompagnées a été menée par voie de questionnaire. Le dépouillement est en cours et les visions de l'avenir exprimées vont nous permettre de construire notre politique pour les cinq prochaines années. Nous mènerons dans le courant du dernier trimestre de cette année les travaux nécessaires à la rédaction des axes prioritaires de notre projet.

Ce projet ALGED 2025 devra répondre à la demande de désinstitutionnalisation lorsque celle-ci est possible mais aussi défendre les intérêts des personnes que nous accompagnons pour leur sécurité et leur bien-être.

Une offre d'accompagnement qui se réinvente, s'organise, se déploie, se diversifie pour répondre à la personnalisation de la demande et à la singularité des besoins de chaque personne doit être une offre qui :

- est respectueuse de la singularité et de la citoyenneté des personnes,
- répond aux besoins des personnes et à leur évolution (protection, lien social, vie privée ...),
- s'adapte qualitativement en tenant compte des bonnes pratiques avérées et reconnues,
- intègre les résultats probants de l'innovation sociale dont nous sommes porteurs,
- tient compte de l'évolution positive des droits des personnes fragiles et s'emploie à la mise en œuvre effective de ces droits au service du parcours, du projet de vie ou de santé de la personne,
- permet l'accès du plus grand nombre aux structures de droit commun (école, logement, culture, loisirs, activités sportives et culturelles), tout en respectant ceux qui ne peuvent quitter les lieux d'accueil actuels.

Comme vous pouvez le lire, il nous faut encore travailler et rester vigilants. Je vous souhaite de passer de bonnes vacances estivales et de profiter de ce temps pour vous reposer.

*Le Président, Jean-Pierre Villerot*

# Départs et successions assurées...

## A l'IME du Grappillon

**Discours prononcé par Monsieur Bernelin, Directeur Général à l'occasion du départ en retraite de Madame Véronique Dubost.**

«... En septembre 2000, vous êtes nommée directrice du Bocage par intérim pour 3 mois, à la suite de Mme Danielle Chalaguié puis vous postulez pour ce poste de directrice devenu vacant. Après en avoir débattu, le président M. Caillot-Arthaud, Mme Dupasquier, M. Schneider, Mme Tabet, M. Mielle, M. Leclercq et M. Sumien (qui deviendra le président) décident le 1<sup>er</sup> décembre 2000 de vous confirmer dans ce poste de directrice. Je voulais rappeler ici le nom de ceux qui vous ont fait confiance au Bocage.

Vous continuez à vous former et vous obtenez un DESS en Direction, organisation et stratégie des structures sanitaires et sociales à l'IFROSS, en 2003.

Ces 13 années de direction de l'IME pour l'association du Bocage ont sans doute été marquées par divers événements mais je n'en ai pas connaissance et d'autres pourront les relater ensuite s'ils le veulent. Toutefois vous y avez forcément façonné vos compétences et qualités professionnelles de directrice.

En 2013, un chantier important a été celui de la fusion avec l'ALGED qui a abouti le 1<sup>er</sup> janvier 2014 à ce que l'IME de Fourvière se sente moins seul dans le champ de l'enfance à l'ALGED.

Votre implication dans la préparation de la fusion et l'accompagnement des équipes dans ce changement est à souligner.

Votre pilotage du chantier de la VASC (Vie Affective, Sexuelle et de Couple) a été aussi très apprécié pendant ces années ALGED.

L'ALGED vous a vu diriger cet IME avec beaucoup de professionnalisme. Votre mode de direction se caractérise par :

- le respect des salariés et des jeunes accueillis,
  - l'exigence que vous avez envers les jeunes pour les faire progresser, les tirer vers le haut : une tenue correcte, la politesse, la mobilisation
  - la bienveillance qui accompagne chez vous cette exigence
  - la sensibilité au parcours de chaque enfant, à leur histoire.
- Votre profil de psychologue n'y est pas pour rien
- la proximité que vous avez avec ces jeunes et qui vous permet de les connaître au mieux
  - la culture familiale qui règne dans cet établissement où chacun se sent bien ... et où j'ai noté qu'il y avait toujours quelque chose à manger en réunion

L'heure de la retraite est maintenant arrivée pour vous.

Bravo donc pour cette carrière et un grand merci à vous pour tout ce que vous avez fait.

Et votre engagement s'est poursuivi jusqu'au bout. Vous avez tout fait pour que l'organisation de la nouvelle



direction en 2019 se mette en place au mieux.

J'en profite pour saluer la prise de poste prochaine d'Ariane Charles à la direction de cet IME et pour souhaiter la bienvenue à Valérie Pierrefeu à l'ALGED, Valérie Pierrefeu qui prend le poste de chef de service dans cet IME.

Véronique, vous pourrez toujours revenir voir les performances des Tambas : dans les arènes de Fourvière avec le festival SAmBAniÖ il y a quelques semaines, j'ai noté que vous étiez 1<sup>re</sup> à l'applaudimètre pour soutenir vos jeunes percussionnistes et que vous aviez l'air de prendre beaucoup de plaisir à danser pieds nus au centre de la piste de danse. Vous aurez sans doute d'autres occupations à la retraite mais continuez à vous amuser et à danser.»

Il y a trois ans, le Grappillon rejoignait l'ALGED. En janvier 2017, c'était le site des Marguerites qui à son tour intégrait notre association de la même façon, par une fusion absorption.

L'accueil des jeunes s'est donc élargi grâce à ces deux intégrations qui ont permis d'ajouter deux IME et un SESSAD aux structures existantes de l'ALGED.

Des pages se tournent mais le livre reste ouvert.

Une nouvelle organisation s'est mise en place au Grappillon.

Ariane Charles est à présent directrice des sites du Grappillon et des Marguerites. Un passage de témoin s'est mis en place sur le dernier trimestre 2018 afin que la transition se fasse dans les meilleures conditions pour les salariés du site et nos jeunes accompagnés au Grappillon. Cela fonctionne très bien.

Une chef de service, Madame Valérie Pierrefeu, a été embauchée pour garantir le bon fonctionnement du Grappillon dont la directrice se partagera sur deux sites.

La bonne continuité du travail de l'équipe du Grappillon est donc garantie.

*Karine Obannessian*

## Valérie Pierrefeu



### Chef de service – IME Grappillon

Educatrice spécialisée de formation initiale, je travaille dans le secteur social/médico-social depuis plus de 20 ans. J'ai croisé tour à tour la route de familles dans des situations de précarité, d'adultes en situation de handicap puis de jeunes majeurs à accompagner sur la voie de l'insertion. Chaque rencontre, chaque situation m'a fait cheminer dans ma vision du travail social. Les valeurs que je porte se sont affinées : bienveillance, respect et engagement sont de véritables moteurs quotidiens. Pour moi, l'accompagnement des personnes en situation d'exclusion, de précarité, de handicap se doit de répondre au plus près aux besoins personnels de chaque individu afin que chacun-e trouve sa légitime place de citoyen-ne. J'ai à cœur dans mon action au quotidien de défendre et promouvoir une société la plus inclusive possible.

Au fil des années, guidée par ces valeurs, j'ai souhaité évoluer et porter cette vision du travail social auprès d'équipes professionnelles. Quand j'ai rencontré l'ALGED, j'ai trouvé cette vision du travail social à la fois respectueuse, bienveillante et engagée. C'est pourquoi aujourd'hui, je suis très heureuse de travailler au sein de l'IME Le Grappillon en qualité de chef de service. En poste depuis janvier 2019, je prends mes marques auprès d'une équipe motivée et investie qui réfléchit et agit au quotidien pour permettre aux jeunes accompagné-e-s de mener à bien le projet de vie qu'ils et elles ont choisi.

## A l'ESAT Hélène Rivet

### Discours prononcé par Monsieur Villerot, Président, à l'occasion du départ en retraite de Monsieur Jean-Paul Piron.

«Ce soir, il m'est donné l'occasion de retracer votre vie professionnelle, partagée entre le monde de la PME et du médico-social.

... Vous entrez en juin 1999 à l'ALGED à 44 ans pour succéder à Jacques Lallemand et à Christian Doury Directeur par intérim. Le président était Alain Nicolet, le DG était Jean-Philippe Calissoni, votre salaire était en francs, vous travailliez officiellement 39 heures, vous avez été embauché comme directeur de CAT, d'un CAT qui s'appelait Sainte Elisabeth ...

Pendant les premières années de votre présence à l'ALGED, vous œuvrez pour faire évoluer le travail des ouvriers et surtout ouvrières du CAT Saint Elisabeth qui avait encore comme activité la reliure, il faut dire que cet établissement, sûrement un des plus vieux du département, était à l'origine un atelier de confection de têtes d'épingles par les résidentes de la Providence.

Pour des raisons d'aménagement du quartier de Vaise, le CAT Sainte Elisabeth est exproprié, Alain Nicolet réussit à obtenir de Gérard Collomb alors maire du 9<sup>ème</sup> un terrain en bail emphytéotique pour la reconstruction d'un nouvel ESAT à Vaise mais dans le quartier de Gorge de Loup. Vous participez bien entendu aux travaux du groupe de travail pour la conception de cet ESAT puis à la construction de l'ESAT avec l'aide de Mrs Chomel et Giraud nos deux bénévoles Assistant Maître d'Ouvrage. Cet établissement qui fut baptisé Hélène Rivet par la suite, vous le connaissez mieux que quiconque, je me rappelle les réunions de chantier, où, entre autres, la position des piliers était remise en cause.

Dans cet établissement, devenu le vaisseau amiral de l'ALGED, vous avez eu l'honneur de recevoir des ministres, de fêter la Légion d'Honneur de Notre Président Alain Nicolet, d'organiser des départs en retraite de Président, de Directeur Général, mais aussi de subir toutes nos réunions d'AGE, de séminaires de Conseil d'administration et toutes nos manifestations associatives qui reçoivent du public. Aussi ce soir, au nom de l'ALGED je vous remercie ainsi que tous vos collaborateurs pour votre accueil et votre organisation.

Je voudrais aussi au nom de toutes les familles qui ont eu à vous rencontrer, vous remercier de l'accueil que vous leur avez réservé et de l'écoute que vous avez eue auprès d'elles, cherchant toujours comment résoudre leur problème. Pour votre action un grand merci.

Pour un meilleur fonctionnement de l'ESAT, vous avez toujours été en pointe pour trouver de nouvelles activités, la cuisine, la blanchisserie, le théâtre, le chocolat... Pour toutes ces nouvelles activités, vous avez su être suffisamment persuasif pour faire en sorte que l'association valide vos projets.

Aujourd'hui, vous êtes l'âme d'Hélène Rivet et souvent plutôt que de dire " je vais à l'ESAT Hélène Rivet" on dit "je vais chez Jean-Paul Piron".

Je vous dit bonne retraite, vous souhaite beaucoup de bonheur pour les années qui viennent et je souhaite la bienvenue à Jérôme Lhomme qui va prendre votre suite aux commandes du vaisseau amiral. »



## Au siège de l'ALGED

**Discours prononcé par Monsieur Villerot, Président à l'occasion du départ en retraite de Monsieur Christian Doury, Directeur Administratif et Financier.**

«... Vous faites acte de candidature à l'ALGED où vous êtes recruté comme aide comptable de deuxième classe le 6 mars 1978 par le Président Pierre Hédiard.

Vous arrivez le matin au travail avec la barbe et la pipe aux lèvres, hélas nous n'avons pas de photo.

C'est une période de changement professionnel et personnel puisque vous vous mariez en avril de cette même année 1978 et que votre fils Frédéric naît en 1982.

3 ans plus tard, une note du 21 janvier 1981 nous apprend que le Président Didier Baron et le secrétaire général Jean Dousson, vous promeuvent « comptable de deuxième classe ».

Votre progression de carrière se poursuit à nouveau après 3 ans. Le 10 janvier 1984, vous passez comptable de première classe.

Encore trois années passent et le 1<sup>er</sup> janvier 1987 vous devenez chef comptable de deuxième classe et adjoint au directeur général pour toutes les questions du service comptable.

On ne rigolait pas trop à l'époque au siège de l'ALGED car vous resterez à ce grade jusqu'en 1998, soit 11 années.

Vous entamez alors une formation à l'Institut Français de Gestion, formation de diagnostic et évolution des entreprises, qui vous donne le diplôme de DEF à Lyon 1.

Cette même année 1998, le bureau, avec à sa présidence Alain Nicolet, vous demande, en plus de vos fonctions de chef comptable, d'assurer le remplacement du directeur du CAT Sainte Elisabeth, à la suite de son licenciement.

Vous assurez cet intérim pendant 7 mois et demi du 15 septembre 1998 au 30 avril 1999, où vous passez le relais à Jean-Paul Piron.

En 2001, vous obtenez votre certificat de gestion et management stratégique.

Dans l'anticipation, le Président Alain Nicolet avait écrit dès l'an 2000 à Mme Dreux, responsable de la DDASS de l'époque, pour lui demander l'autorisation de pouvoir vous nommer Directeur Administratif et Financier. La réponse de la DDASS est alors négative, pour des raisons je cite « de budget et de taille du siège ».

Toujours dans l'anticipation et têtus également, le Président et le bureau décident de vous nommer quand même Directeur Administratif et Financier car l'association savait que cela était nécessaire pour son fonctionnement et que cela était mérité par rapport à votre engagement et les nouvelles compétences que vous étiez en train d'acquérir en formation.





Vous avez en effet pris votre poste à une époque où la comptabilité était embryonnaire dans une petite association, où tout était manuel bien sûr et vous quittez aujourd'hui votre poste avec des procédures comptables et financières solides, une équipe compétente et bien en place, des outils informatiques performants, car vous avez porté aussi l'informatisation à l'ALGED. Le tout avec un chiffre d'affaires qui a dépassé les 50 millions d'euros.

Pour résumer en quelques mots votre longue carrière au sein de notre association, je dirais que :

- vous avez permis le développement de l'ALGED et la reconnaissance de notre association comme gestionnaire de référence
- votre prudence - légendaire - a permis de réaliser des investissements importants et de qualité
- vous avez su accompagner nos structures dans leur évolution et permis un accompagnement au top car – et c'est l'élément essentiel que nous retiendrons -, vous avez géré avec sérieux les comptes de notre association en ayant toujours comme préoccupation principale les personnes que nous accompagnons.

Aujourd'hui, en mon nom, au nom de tous mes prédécesseurs, mais aussi au nom de toutes les personnes que nous accompagnons, je vous remercie pour l'engagement qui a été le vôtre.

Je vous souhaite une très bonne retraite auprès des vôtres, elle est amplement méritée. Vous pouvez partir avec le sentiment du devoir accompli.

Et comme votre famille s'est encore agrandie récemment avec un deuxième petit-fils, vous allez pouvoir leur consacrer du temps et les aider à grandir. Un papy, j'en sais quelque chose, c'est précieux pour les petits-enfants.

Si vous le permettez, je voudrais, pour terminer ce discours d'hommage présenter à toutes les personnes ici présentes, Karine Gauthier qui va vous succéder à compter de lundi.

Nous avons eu un excellent DAF pendant 41 ans, 23 jours et presque 5 heures maintenant et les deux mois et demi que Karine Gauthier a déjà passés parmi nous, nous laissent penser que nous allons continuer dans l'excellence.

Bienvenue à vous Madame Gauthier et merci cher Christian d'avoir tout fait pour que votre successeure prenne son poste dans les meilleures conditions.

Jusqu'à ce dernier jour de travail pour vous, vous aurez bien servi l'ALGED.»

## Karine Gauthier

### Directrice Administrative et Financière

Diplômée d'expertise comptable j'ai débuté ma carrière professionnelle en cabinet d'expertise comptable et de commissariat aux comptes. L'envie de voir l'envers du décor m'a conduite à poursuivre ma carrière en tant que responsable administratif et financier dans un groupe industriel. J'ai découvert le secteur sanitaire et médico-social par hasard quand j'ai souhaité changer de poste pour des raisons géographiques. Je suis restée cinq années en tant que responsable du service comptabilité au sein de la fondation ARHM.

Cette expérience m'a confortée dans mon désir de poursuivre mon évolution de carrière dans le secteur de l'économie sociale et solidaire. Au-delà du goût pour les chiffres, le fait de participer à un projet associatif donne du sens à mon travail. C'est donc tout naturellement que j'ai présenté ma candidature au poste de directrice administrative et financière au sein de l'ALGED.

En poste depuis janvier, j'ai visité l'ensemble des sites de l'ALGED et intégré l'équipe de Direction au Siège. Je tiens à remercier l'ensemble des professionnels pour l'accueil bienveillant qui a facilité mon intégration. J'entreprends aujourd'hui la réorganisation du service financier pour accompagner l'ALGED dans la réforme de la tarification et des nouveaux enjeux fixés par nos financeurs.

D'un point de vue personnel j'apprécie les moments de partage en famille et les voyages.



## A l'IME de Fourvière

### Fabien Tasseau

#### Chef de service succédant à Jean-François Langlois



J'occupe, depuis le mois de septembre 2018, le poste de chef de service au sein de l'IME de Fourvière. Ce poste est la continuation d'un parcours professionnel, dans le secteur social et médico-social, qui a débuté il y a une vingtaine d'années.

En premier lieu, une formation d'éducateur spécialisé m'a amené à travailler dans plusieurs champs du secteur social. Pour résumer, j'ai tout d'abord eu l'occasion d'exercer auprès d'enfants et d'adolescents en difficultés au sein de maisons d'enfants à caractère social. Je me suis ensuite dirigé vers le secteur de la prévention et de la réduction des risques liés à la toxicomanie. Mon dernier poste d'éducateur spécialisé a été au sein d'un institut médico professionnel, auprès d'adolescents en situation de handicap mental, dans l'est lyonnais.

L'envie d'avoir la charge d'un poste à responsabilité au sein d'un établissement est un projet qui a mûri tranquillement durant ces diverses expériences. La suite de mon parcours a donc été une entrée en formation CAFERUIS et, en parallèle, un remplacement d'un poste de chef de service en foyer d'accueil médicalisé.

Cela fait maintenant huit mois que j'ai pris mes fonctions à l'IME de Fourvière. C'est un établissement dynamique où l'accompagnement des adolescents et jeunes adultes se fait à travers de nombreux projets menés par une équipe pluridisciplinaire motivée. L'accueil qui m'a été fait à mon arrivée m'a beaucoup aidé dans ma prise de poste. Je découvre également l'ALGED, association pour laquelle je n'avais jamais travaillé auparavant et dont les valeurs me correspondent. C'est donc avec enthousiasme que j'aborde cette nouvelle expérience.

DEPANNAGE RAPIDE

**AU COUPE VERRE**  
 VITRERIE - MIROITERIE - VOIETS ROULANTS  
 MENUISERIE ALU - PVC

**AU COUPE VERRE**  
 FERMETURE ET MENUISERIE  
 À SIMANDRES DANS LE RHÔNE

Vitrierie - Miroiterie - Volets roulants  
 Menuiserie ALU - PVC

[aucoupeverre@gmail.com](mailto:aucoupeverre@gmail.com)

22, ham Chatenay 69360 SIMANDRES  
 Tél. 04 78 02 78 48 - 06 83 09 57 82

**Un transporteur de l'économie sociale et solidaire**

80% de nos salariés sont RQTH

Circuits réguliers pour établissements (ESAT, Mas, Foyer d'accueil de jour, AFIS, ITEP...)

Réduisez de 10% à 15% vos budgets transports

Demandez un devis gratuit : [contact@tctransport.fr](mailto:contact@tctransport.fr)

**TC**  
 Transport Adapté

06 11 87 66 49

**VOUS TRANSPORTE**  
 SUR MESURE



# Monsieur Bernelin, un an de direction générale ...



**Quel bilan tirez-vous de cette première année à la direction de l'ALGED ?**

D'abord, qu'une année, cela passe incroyablement vite ! J'avais fait part [Ensemble n°74] de l'image très positive que j'avais de l'ALGED, vu de l'extérieur puis à mon arrivée. Cette première année m'a confirmé que l'ALGED est une belle association, où chacun a vraiment à cœur

d'accompagner au mieux les personnes pour une vie la plus épanouie possible. J'y ai découvert de l'intérieur que cela repose sur des professionnels compétents et rigoureux dans tous les métiers de l'association et une implication forte de la gouvernance. Avec la conviction des administrateurs que prendre soin des salariés, c'est prendre soin des personnes accompagnées ; ce n'est pas si fréquent dans le monde du travail.

**Quels sont les projets qui ont marqué cette première année ?**

Il y en a eu beaucoup. Ceux pour lesquels mon prédécesseur m'a passé le relais, ceux qui n'étaient pas engagés mais déjà annoncés et quelques nouveaux projets aussi. Je ne peux pas tous les citer mais on peut évoquer pêle-mêle la succession de trois directeurs partant à la retraite avec des réorganisations à cette occasion, le projet immobilier de La Roue, la recherche d'un terrain à Villeurbanne, le renouvellement du contrat pluriannuel avec la Métropole de Lyon et de celui avec le département du Rhône, le renouvellement de l'agrément du siège, la reconnaissance des PCPE (Pôle de Compétences et de Prestations Externalisées), la mise en place du Conseil Social et Économique, les OLYMPIADES des sports, la proposition de désignation d'une personne de confiance, la structuration de la démarche qualité, l'évolution du siège social, la mise en place de la commission RAPT (Réponse Accompagnée Pour Tous) interne à l'ALGED.

**Le rôle d'un directeur général est aussi d'être en relation avec l'extérieur, non ?**

C'est indispensable. Je poursuis mon mandat de conseiller au CESER (Conseil Economique, Social et Environnemental Régional) et de délégué régional de l'UDES (Unions Des Employeurs de l'Economie Sociale et Solidaire). Je suis aussi devenu l'un des six délégués régionaux de Nexem et je participe, aux côtés du Président, aux réunions de Handicap 69. Quels que soient notre fonction, notre métier dans l'association, nous voyons tous que nous ne pouvons plus travailler seuls pour répondre aux besoins des personnes que nous accompagnons et assurer la pérennité de nos structures. Il faut communiquer et travailler en réseau. Les administrateurs, le directeur général et l'ensemble des salariés y contribuent.

**Quelle image forte gardez-vous de cette première année ?**

Il y en a plusieurs. J'en citerai deux qui me viennent à l'esprit.

La qualité de l'accueil que j'ai reçu m'a marqué, dès le recrutement et tout au long des rencontres du mois de mars 2018 avec les équipes et les personnes accompagnées.

Une autre image forte de cette année a été la joie des participants aux quatre finales des OLYMPIADES et la mobilisation des salariés, du Comité des Fêtes et des partenaires qui nous ont accueillis ou aidés tout au long de cet événement d'envergure.

Plus largement, la cohésion au sein de l'association est aussi une image marquante. On sent que nous allons tous dans le même sens au sein de l'ALGED et cela nous permet de conduire un grand nombre d'actions en même temps. C'est un peu fatigant mais très stimulant et indispensable car nous avons encore de nombreux défis à relever.

**Lesquels ?**

Nous devons faire évoluer notre immobilier et notre offre pour continuer à proposer de bonnes conditions d'accueil, accompagner le vieillissement des personnes et répondre à la demande de logement dans le milieu ordinaire. Il nous faut aussi intégrer les évolutions de l'informatique, adapter nos pratiques comptables aux nouvelles règles fixées par les pouvoirs publics ou encore professionnaliser notre communication. Sur le cœur de métier, nous devons continuer à faire évoluer notre accompagnement pour nous inscrire dans la RAPT et SERAFIN-PH (Services et Établissements Réforme pour une Adéquation des FINancements aux parcours des Personnes Handicapées). Mieux accompagner les handicaps autres que la déficience intellectuelle ou associés à celle-ci, mieux identifier les besoins des personnes que nous accompagnons pour mieux y répondre, renforcer l'offre dans les phases de transition de la vie entre l'enfance et le travail ou au fil de la perte d'autonomie. L'offre de services est aussi à renforcer. Nous avons un SAMSAH, deux SAT, un SAVS, un SAVSR, deux SESSAD, ils sont très demandés.

**Une phrase de conclusion ?**

L'ALGED de 2019 n'est plus l'ALGED de 1954. Tout évolue et nous allons continuer à évoluer pour continuer à exister et à accompagner au mieux les personnes qui sont orientées dans nos structures. Mais l'objet de notre association, défini par ses statuts, est en revanche toujours d'actualité et c'est notre fil rouge : accueillir, former et accompagner des enfants et des adultes handicapés afin de leur permettre de mener une vie aussi proche que possible de la normale. Beaucoup de progrès ont été accomplis en 65 ans pour l'accompagnement des personnes handicapées, il nous revient de poursuivre.

## L'EXTRA, un nouvel espace séminaire

Dans le cadre de l'ouverture prochaine de son espace séminaire, l'ESAT Hélène Rivet a été élu au dispositif Expérience Solidaire d'AXA, programme de mécénat de compétence du groupe. Il s'agit d'une mise à disposition d'un collaborateur d'AXA, Martial Devilliers, qui réalise à l'ESAT des actions d'intérêt général tout en restant salarié d'AXA. Arrivé le 1<sup>er</sup> avril dernier pour 6 mois, Martial Devilliers travaille sur le lancement de l'espace séminaire : mise en place du nouvel équipement et son agencement, organisation de l'activité, communication numérique et digitale, encadrement et accompagnement des comédiens de la troupe de théâtre lors de représentations et recherche de nouveaux mécènes.



Actuellement, l'espace séminaire vit ses premières expériences avec des clients testeurs.

Le premier accueil client s'est réalisé mardi 9 avril. Les clients ont fait part de leur enthousiasme et de leur satisfaction quant au lieu et aux services.

Son agencement et son aménagement se poursuivent. Cet espace séminaire dénommé L'EXTRA regroupe 3 salles aux noms évocateurs : L'EXTRA pour la plus grande qui conserve ainsi le nom de l'espace, L'INSOLITE et COSY.

L'inauguration est prévue le 27 septembre.

Martial Devilliers, collaborateur d'AXA - Jérôme Lhomme, directeur



## Saveurs et découvertes

Le repas est, pour tous, un moment de plaisir, de convivialité, de détente et de partage. Pour les personnes fragilisées, il participe au bien-être physique et psychologique. Les personnes ayant des difficultés de mastication ou de déglutition peuvent parfois se sentir stigmatisées. Elles ont en effet le sentiment d'avoir une prestation « différente » des autres, tant sur le plan gustatif que visuel. Pour proposer à l'ensemble des convives un même et unique repas, des assiettes savoureuses joliment dressées, permettre aux équipes de cuisine de prendre autant de plaisir à réaliser des repas en texture normale que mixée... Restalliance a créé Les Bien Faits. La maîtrise du savoir-faire en repas mixés est un enjeu important dans les établissements sanitaires et médico-sociaux. Les Bien Faits sont une réponse innovante contribuant à lutter contre la dénutrition.



OSER ! Tel a été le maître-mot ayant guidé l'action des équipes R&D Restalliance pour repenser totalement l'offre de repas mixés. 16 mois de recherches, analyses et tests pour arriver à l'aboutissement de l'offre Les Bien Faits.

- Développement et mise au point de techniques innovantes en adéquation avec la culture culinaire et correspondant au goût des convives,

A l'issue du Conseil d'Administration du 11 mars dernier, Restalliance a proposé aux administrateurs de faire connaissance avec les Bien Faits.

La surprise était au rendez-vous, pas question de purée ni de compote !

Les toasts de pain mixé, les salades de carottes et de betteraves, le boeuf bourguignon, ses champignons et son riz, la tarte Tatin, tous ces plats mixés méconnaissables au premier abord, se sont révélés appétissants tant pour les yeux que pour les papilles.

Merci aux responsables de Restalliance et à ses chefs cuisiniers de nous avoir proposé cette expérience. Voilà de quoi réconcilier toutes les personnes accompagnées avec le plaisir des repas.

- Offre testée et approuvée par les convives et les professionnels de santé.

La cuisine, c'est avant tout une question d'envies.

- Donner envie par les yeux, par les odeurs, par le goût et les saveurs,
- Des texturants naturels utilisés dans la cuisine de tous les jours (œufs, lait, crème, flocons de pomme de terre, jus de fruits, biscottes...) pour des repas mixés « faits maison »,
- Un cocktail de couleurs pour stimuler les sens,
- Un bouquet de saveurs pour lutter contre la perte de goût liée au vieillissement, aux pathologies et à la prise de médicaments importante,
- Un zeste d'étonnement pour ravir les papilles,
- Des assiettes qui mettent en appétit par des présentations travaillées et l'utilisation de différentes techniques de dressage.



# Les troubles du neurodéveloppement



Les progrès de la recherche ont permis de promouvoir une notion nouvelle : les troubles du neurodéveloppement (TND).

Cette notion est précisée dans la dernière version du Manuel Diagnostique et Statistique des troubles mentaux (DSM-5). Elle a été aussi reprise par l'Organisation Mondiale de la Santé (OMS) dans sa 11<sup>ème</sup> édition de la « Classification Internationale des Maladies » publiée le 18 juin 2018 (CIM-11).

Le 21 mars 2019, au centre MINATEC de Grenoble, le colloque organisé par la Fédération nationale des réseaux de santé Troubles du neurodéveloppement et des apprentissages de l'enfant/adolescent, a réuni des pédopsychiatres, chercheurs, généticiens et neuropsychiatres pour exposer les dernières découvertes concernant les TND.

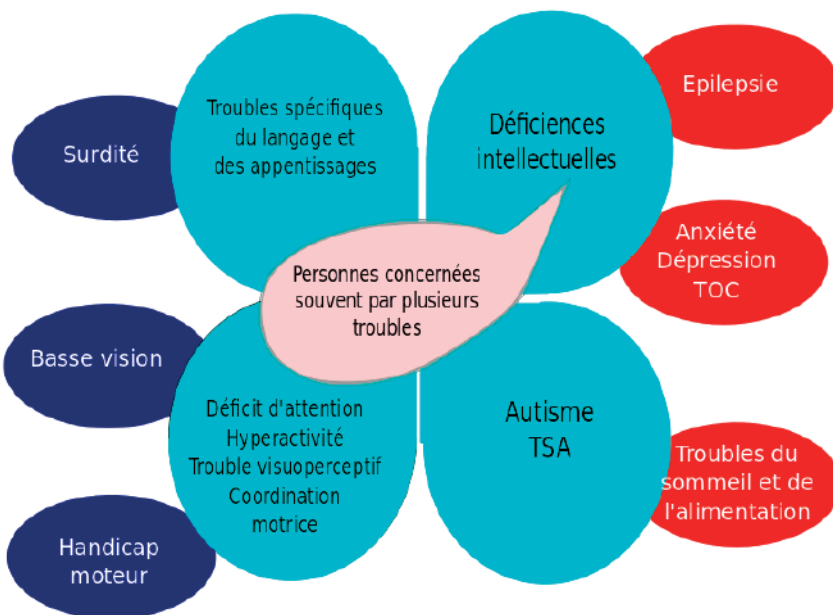
En voici une synthèse.

## Qu'est-ce que les TND ?

Les troubles du neurodéveloppement regroupent l'ensemble des anomalies de structure ou de fonctionnement cérébral survenant sur un cerveau en développement. Ils sont responsables de difficultés dans l'acquisition et l'exécution de fonctions intellectuelles, motrices ou sociales spécifiques.

Ils regroupent les troubles du développement de la communication et des interactions sociales (autisme), du développement intellectuel (déficience intellectuelle), du développement de l'attention (trouble déficitaire de l'attention avec ou sans hyperactivité ou impulsivité) et des fonctions associées (mémoire de travail, contrôle exécutif...) mais aussi les troubles d'acquisition du langage ou des coordinations (dysphasies et dyspraxies), les troubles spécifiques des apprentissages scolaires (par exemple la dyslexie-dysorthographe, dyscalculie...) et les autres troubles cognitifs complexes.

Par conséquent, cette notion nouvelle de « troubles du neurodéveloppement » (TND) recouvre des troubles aussi divers que ceux du spectre de l'autisme, du développement intellectuel, les troubles de la communication dont les troubles du langage, de la motricité, des apprentissages et le trouble déficitaire de l'attention, accompagné ou non d'hyperactivité.



Les troubles du neuro-d veloppement (TND)

Ces troubles pr sentent des degr s tr s variables de s v rit  et sont fr quemment associ s entre eux, (constituant alors un trouble multiple du neurod veloppement) ou bien   une  pilepsie, un trouble moteur ou encore un d ficit neurosensoriel (vision, audition).

Ces troubles apparaissent le plus souvent pr cocement dans l'enfance, les premiers signes  tant visibles avant la fin de l' cole maternelle, et se modifient jusque dans l'adolescence.

Les TND ont aussi la particularit  de partager des causes et facteurs de risques communs, d'origine g n tique (trisomie 21, syndrome de l'X-fragile, pr sence de g ne particulier ...) ou environnementale (par exemple la pr maturit  ou l'exposition aux toxiques et agents infectieux avant la naissance).

L'origine de 40 % des TND n'est pas encore connue.

## La déficience intellectuelle (DI) ou trouble du développement intellectuel

La déficience intellectuelle correspondrait aux termes de « handicap mental », termes qui ne sont plus utilisés dans le DSM-5 et le CIM-11. La déficience intellectuelle est un trouble neurodéveloppemental débutant pendant la période de développement (avant 18 ans). Elle se caractérise par une atteinte significative du fonctionnement intellectuel et des comportements adaptatifs.

Le **fonctionnement intellectuel** est défini par le potentiel ou quotient intellectuel. On le mesure par des tests d'intelligence qui évaluent le raisonnement langagier ainsi que le raisonnement logique et visuospatial. La vitesse de traitement (ou vitesse d'exécution) et la mémoire de travail (la capacité à mémoriser ou à garder en tête une séquence d'informations telles que des consignes, une suite de chiffres ou de mots) font aussi partie de l'évaluation du potentiel intellectuel.

Les **comportements adaptatifs** regroupent les compétences sociales et le respect des normes sociales, l'autonomie au quotidien (à la maison, à l'école ou dans un nouveau milieu), la capacité à s'occuper de soi-même dans la vie, à s'adapter à son environnement. Ils peuvent être mesurés par le **test de Vineland**.

Un test utilisé par des professionnels formés, notamment à l'IME Les Marguerites et au SESSAD Saint-Exupéry : les échelles de Vineland.

Ce test comporte un questionnaire structuré et normé permettant de mesurer les comportements adaptatifs chez les personnes évaluées.

Ce test date de 1935 et a été établi par Edgard Doll sous l'intitulé Vineland Social Maturity Scale. Il a ensuite été revu en 1965 puis en 1984 et enfin en 2015 par l'équipe de Sara Sparrow.

La capacité à raisonner et à comprendre une information abstraite ou complexe est réduite, ce qui retentit fortement sur les apprentissages scolaires et limite les capacités d'adaptation dans la vie quotidienne, dans la vie sociale, y compris à l'âge adulte.

La déficience intellectuelle peut être isolée mais elle est aussi très souvent associée à d'autres troubles du neurodéveloppement, comme l'autisme, associée à des troubles moteurs ou sensoriels (audition ou vision), à des troubles graves du sommeil, de l'alimentation ou à des pathologies médicales comme l'épilepsie qui constituent autant des situations de pluri-handicap. Les personnes déficientes intellectuelles sont aussi susceptibles de présenter des troubles psychopathologiques très variés tels que anxiété, dépression, trouble de régulation émotionnelle, ou bien des comportements-défis d'origine multifactorielle.

Les caractéristiques de la déficience intellectuelle seront différentes selon le syndrome et selon les personnes. Ainsi, il est difficile de décrire les manifestations typiques d'une personne présentant une DI, puisqu'elles varient d'un individu à l'autre. Par conséquent les besoins de soutien (médical, psychologique, éducatif, pédagogique, social) sont d'une grande diversité et doivent être spécifiquement adaptés à la personne.

## Le repérage, le dépistage et le diagnostic d'un TND

Un grand nombre de recommandations d'actions et de recherche, insistent sur la mise en œuvre du repérage, du dépistage, et du diagnostic précoce permettant ainsi :

- des interventions précoces et des aides adaptées, gage d'une évolution la plus favorable possible
- mais aussi des interventions et aides tout au long de la vie.

La stratégie nationale de santé (SNS) dans son volet "Priorités spécifiques à la santé de l'enfant, de l'adolescent et du jeune", avait déjà insisté sur le repérage et la prise en charge précoce des troubles et maladies chroniques de l'enfant. Le Programme Régional de Santé de notre région a également mis l'accent sur le repérage précoce des troubles du développement de l'enfant.

Le gouvernement a dégagé une enveloppe de 344 millions d'euros en faveur d'une prise en charge la plus précoce possible des enfants pour lesquels un TND est évoqué. Une partie de cette enveloppe sera destinée à la formation de médecins de 1<sup>ère</sup> ligne (généralistes, pédiatres) au repérage des premiers signaux d'alerte, notamment lors des examens de suivi de l'enfant fléchés dans le carnet de santé. La constitution de liens entre ces médecins de 1<sup>ère</sup> ligne et des professionnels de 2<sup>ème</sup> ligne spécialisés dans le diagnostic et la prise en charge des TND sera par ailleurs encouragée sur les territoires.

Le **repérage** d'un décalage dans le développement psychomoteur peut être réalisé par un parent, un proche ou un professionnel impliqué auprès de l'enfant. Il concerne tous les enfants et n'est pas réservé à une population spécifique.

« *Le doute d'un parent concernant le développement de son enfant doit donc être pris au sérieux* » Lemcke et al., J Autism Dev Disord. 2013.

**Le dépistage** : c'est l'identification dans une population a priori en bonne santé, des sujets porteurs d'une anomalie donnée, à un stade précoce dans le but de réaliser des examens complémentaires de diagnostic et de prendre des mesures préventives ou thérapeutiques.

Le dépistage relève d'une politique de santé publique et nécessite l'utilisation d'outils d'évaluation standardisés, par des professionnels formés à cette mission. Il peut cibler une population vulnérable (ex. anciens prématurés) ou concerner tous les enfants d'une classe d'âge (ex. médecine scolaire).

**Il ne faut donc plus attendre d'avoir un diagnostic pour mettre en œuvre une rééducation et un plan thérapeutique. La prise en charge doit débiter dès le repérage des premiers signaux d'anomalie du développement.**

**Le diagnostic** : il consiste à identifier le trouble, en précisant le caractère spécifique et la sévérité de celui-ci.

Le diagnostic est pluridisciplinaire. Il s'appuie sur des bilans : médicaux, orthophoniques, psychomoteurs, neuropsychologiques et sur les renseignements de la chronologie de la pathologie fournis par la famille ou les personnes vivant avec l'enfant.

Il est fait auprès de professionnels de santé ou pour les cas complexes dans des centres de référence hospitaliers.

Le diagnostic permettra ensuite d'affiner les aides dont la personne aura besoin tout au long de sa vie.

### Conclusion

Le concept de troubles du neurodéveloppement constitue une approche **INCONTOURNABLE** sur le plan scientifique, clinique et opérationnel en termes de «Réponse Accompagnée Pour Tous». Cette approche doit permettre de rétablir une plus grande équité de soins et d'accompagnements, d'accroître la précocité et la qualité globale des interventions, tout en garantissant une spécificité de prise en charge propre à chaque trouble, prenant toujours mieux en compte les besoins spécifiques des personnes accompagnées notamment à l'ALGED.

Chantal Muller  
avec la coopération d'Ariane Charles,  
directrice de l'IME des Marguerites et du Grappillon

## Psychologue et Psychiatre à l'ALGED...

**Au sein de notre association, les personnes accompagnées bénéficient de prises en charge diverses.**

**Des psychologues interviennent. Des psychiatres aussi.**

**Quelle est la différence entre ces métiers ? Quelles sont les interactions entre ces spécialités ?**

**Nous vous proposons de faire la distinction entre ces deux métiers dont bénéficient si besoin, les personnes accompagnées à l'ALGED.**

Rencontre avec Géraldine Granjon, psychologue et Phuong Coulot, médecin psychiatre au SESSAD de Fourvière.

**Pouvez-vous expliquer en quoi consiste votre métier de psychologue/psychiatre ?**

Le métier de psychologue au SESSAD de Fourvière revêt à la fois un caractère institutionnel et thérapeutique en direction des jeunes accompagnés. Il consiste à favoriser la qualité des liens entre les professionnels et la cohérence avec le projet institutionnel. Il s'agit également de proposer aux jeunes et aux familles qui en ont besoin, un accompagnement individuel ou groupal thérapeutique.

Le psychiatre au SESSAD doit avoir une veille sur l'état de santé du jeune. Il est en lien avec les professionnels de santé qui suivent le jeune (médecins, autres professionnels de santé) pour élaborer avec l'équipe un projet d'accompagnement en cohérence avec ces données médicales. Il est prescripteur des suivis paramédicaux (orthophonie, psychomotricité) que ce soit en interne ou avec des libéraux. Il coordonne l'action des paramédicaux et suit l'évolution des rééducations. Avec la psychologue, il apporte un éclairage clinique à l'équipe, et participe à la déclinaison du projet institutionnel. Il propose un accompagnement individuel ou collectif aux familles qui en ont besoin. Il a un rôle médico-administratif dans tous les documents demandés par la MDPH ou la CPAM.

### Quelles sont les tâches que vous effectuez au cours d'une semaine type ?

Je participe aux différentes réunions de service, aux projets personnalisés des jeunes accompagnés. Je suis également amenée à participer au PCPE CAP (pour les jeunes en difficulté de comportements) à travers des groupes de parole avec les enseignants de plusieurs écoles du secteur, j'ai également plusieurs accompagnements individuels de jeunes ayant besoin d'un soutien psychologique, je participe également à des groupes thérapeutiques en co-animation avec d'autres professionnels du SESSAD.

Je participe à la réunion de cadres, à la réunion d'équipe, à la synthèse-PAP, et une fois par mois à la réunion institutionnelle. Un temps est consacré aux contacts avec les partenaires, à la rédaction des certificats médicaux ou autres documents. Une fois par mois, j'anime la réunion de coordination soins. Je participe au Pôle ressources de circonscription de l'Education Nationale.

### Quel a été votre parcours pour exercer ce métier ?

J'ai eu un parcours classique de formation en psychologie, universitaire avec l'obtention d'un master professionnel clinique et cognitif. Mes différents stages m'ont amenée à expérimenter différentes structures médico-sociales et j'ai eu l'opportunité de m'inscrire au SESSAD dès sa création.

J'ai eu une carrière de praticien hospitalier en Centre Hospitalier Spécialisé, auprès d'enfants et d'adultes. J'ai fait une formation complémentaire en Thérapies comportementales et cognitives, et une autre en remédiation cognitive. Parallèlement j'ai toujours eu une activité annexe auprès des personnes handicapées, soit dans le cadre d'une convention, soit dans un réseau ville-hôpital, soit sur un travail d'intérêt général.

### Faut-il une qualité ou un talent particulier pour exercer ce métier ?

L'écoute, la bienveillance et un travail sur soi me semblent être les prérequis indispensables à l'exercice du métier de psychologue.

La disponibilité, l'engagement, le questionnement tant sur soi-même que sur la situation de l'équipe et du service, l'effort de mise à jour continu des connaissances techniques, administratives et sociétales.

### Qu'est-ce qui fait que vous aimez votre métier ?

Le métier de psychologue revêt une palette de possibilités et de constantes évolutions, il implique des remises en questions, des adaptations et une écoute constante de l'Autre. C'est un métier passionnant, dans les rencontres, les échanges et la complexité du monde à laquelle il permet de se confronter.

La formation de médecin puis de psychiatre m'a permis d'aller à la rencontre de l'intimité des personnes en souffrance, de les soigner, de les accompagner dans un bout de leur parcours.

### En quoi êtes-vous complémentaires ?

La complémentarité avec le poste de psychiatre paraît évidente du fait que nous sommes de formations différentes mais tout à la fois cliniciennes et que le versant « médical » est une vraie plus-value notamment dans la prescription et la coordination des soins en institution.

Nous sommes formées tous les deux à la clinique, et la confrontation des deux points de vue est toujours enrichissante. Par contre nous ne sommes pas sur le même plan dans l'animation de l'équipe du fait de mon peu de temps de présence.

Merci aux deux professionnelles qui, grâce à ce jeu de questions-réponses, nous ont permis de mieux comprendre le rôle de chacune dans la prise en charge des personnes accompagnées.

Etre bienveillant, être disponible, s'adapter, savoir se remettre en question sont les clefs d'un trousseau qui en compte beaucoup mais sont essentielles pour accomplir ce travail d'écoute qui est la base de deux métiers que j'espère vous avoir rendus plus visibles.

Karine Ohannessian

# Les Olympiades

*Compétition de Basket  
le 17 janvier 2019  
au gymnase Jean Falcot de Corbas*



Une première journée réussie avec

64 compétiteurs  
182 supporters  
66 encadrants

et 30 collégiens de Corbas

Les matchs se suivent...  
les ateliers permettent de s'entraîner.

et à midi les Tambas du Grappillon ont réuni tous les participants pour un concert de batucada digne d'une grande fête d'ouverture d'Olympiades en présence de nombreuses familles et de la municipalité de Corbas.





# Les Olympiades

## Compétition de Tennis de Table le 14 février 2019 à l'ASPTT de Saint Priest

Encore une nombreuse assistance  
61 compétiteurs  
71 supporters  
42 encadrants

avec la présence de Maxime Thomas champion d'Europe en 2017, médaillé de bronze aux jeux de Rio en 2018 et Camille Frison médaillée d'or en équipe, d'argent en double féminine et de bronze en individuel aux championnats d'Europe de Porto.

Madame Chaix, conseillère régionale déléguée au handicap n'a pas résisté à échanger quelques balles avec nos personnes accompagnées.

Les jeunes joueurs de l'Academy OL nous ont rejoints pour la plus grande joie de nos personnes accompagnées et de Camille.

Des ateliers de mobilité ont permis à tous de participer à des activités.



# Les Olympiades

*Compétition de Pétanque  
le 14 mars 2019  
au boulodrome Henri Bayada de Bron Terrailon*

C'est une compétition pour tous ! Qui ne joue pas à la pétanque pendant les beaux jours ?  
C'est donc  
90 compétiteurs  
72 supporters  
47 encadrants  
qui se sont retrouvés au boulodrome comme lors des autres compétitions dans une folle ambiance.

Une démonstration de pétanque par une équipe de personnes malvoyantes a permis de mesurer l'accessibilité de tous à ce sport...

... mais pas si facile quand on n'a pas la vue : qu'en pensez-vous Monsieur Villerot ?



# Les Olympiades

*Compétition de Football le 9 avril 2019  
à l'Academy OL*

102 compétiteurs  
162 supporters  
66 encadrants

La foule, l'ambiance, le lieu, les participants ... et la météo, tout était réuni pour une journée mémorable.

Ils étaient là :  
Camille Abili, co-présidente de l'OL Fondation,  
les représentants de l'OL Fondation et de l'Academy OL,  
et d'anciens joueurs professionnels de l'OL.

Même la mascotte était présente.

Reynald Pedros, parrain des Olympiades ALGED, a pu aussi participer à cette belle journée.



## Et les OLympiades des familles ?

*Grande soirée festive à l'ESAT Hélène Rivet  
le samedi 30 mars 2019*

Elles n'ont pas pu venir aux compétitions : c'était en journée et en semaine...  
Elles n'ont pas vu l'enthousiasme et les sourires,  
Elles n'ont pas eu le retour des moments festifs des journées de compétitions,  
Elles voudraient tout savoir de ces OLympiades,  
...alors ?

Les familles sont venues et ont, elles aussi fabriqué une mascotte, mais une mascotte en fleurs, digne des chars fleuris des plus grands carnivals,

Deux heures de travail au moins mais le résultat est là !



Après, c'est la fête avec danseuses brésiliennes.

Et qui est donc cette mascotte qui danse au milieu des familles ?

La fête bat son plein – ce sont les OLYMPIADES des familles !



## Atelier couture - partenariat avec l'OL

C'est un jeudi 21 mars qui démarrait comme d'habitude dans l'atelier couture quand un coup de téléphone a bouleversé un peu notre quotidien. Dans le cadre de notre partenariat avec l'OL pour les OLYmpiades, nous sommes sollicités pour un projet ambitieux : réaliser 17 000 housses de sièges pour le Groupama Stadium pour le concert de Ed Sheeran qui aura lieu le 24 mai.

Nous faisons rapidement des calculs pour évaluer notre capacité à répondre à cette demande et ni une ni deux, nous nous rendons le jour même à quatorze heures au stade un prototype sous le bras pour évaluer la faisabilité de ce projet. Le devis est envoyé dans la journée. Le temps presse, si nous voulons tenter l'aventure il faut démarrer la production début avril.

Le 1<sup>er</sup> avril, la bonne nouvelle arrive : nous avons obtenu le marché. Le tissu est commandé et après un dernier essayage au stade de 3 prototypes nous validons un modèle et démarrons la production.

Après avoir réalisé une première série, nous voilà repartis pour le stade avec une équipe de 5 ouvriers pour s'assurer que les housses s'installent facilement et que le rendu convient au client.

« Qu'est-ce que c'est impressionnant de se retrouver dans les tribunes ! »

Le client est ravi, nous pouvons continuer.

Ce beau projet donnera du travail à près de 30 ouvriers : il faut couper le tissu, repérer l'endroit, préparer les pièces pour la couture, faire les ourlets, les surjets, couper les fils et conditionner...

Grâce à l'investissement de toutes et tous le rythme de croisière est rapidement atteint et tout l'atelier couture aidé du renfort d'ouvriers d'autres ateliers s'affaire autour de ce projet mobilisateur, et cela sans oublier nos autres clients.



## L'atelier «Espaces Verts»

L'atelier «Espaces Verts» est né en 2016, à l'ESAT Robert Lafon. Christophe Plantier, moniteur d'atelier, accompagne une équipe de six à huit ouvriers.

Cette activité a désormais trouvé son rythme de croissance en se constituant un large panel de clients nouveaux pour l'ESAT et susceptibles d'amener de nouvelles demandes de prestations dans les autres domaines traités par l'établissement.

Cependant, il faut noter que les travaux dans cet atelier un peu particulier sont plutôt saisonniers et que les prestations sont effectuées, en grande majorité, de mars à novembre car tributaires des caprices de la météorologie. Pendant cette «trêve hivernale», l'équipe «Espaces Verts» en profite pour entreprendre des chantiers d'aménagement ou de remise en état de petits parcs à la demande de nos clients.

C'est dans ce cadre que nous avons répondu rapidement et avec un très grand plaisir au projet du site du Val d'Ozon dont la réalisation, réclamée par les résidents, était attendue de longue date.

Nos ouvriers ont, avec succès, participé à la création d'un cheminement paysager qui doit permettre à tous les résidents du site et, notamment, aux résidents à mobilité réduite, de se rendre aisément dans leur parc pour profiter pleinement de la douceur de ce «jardin» et de son environnement.

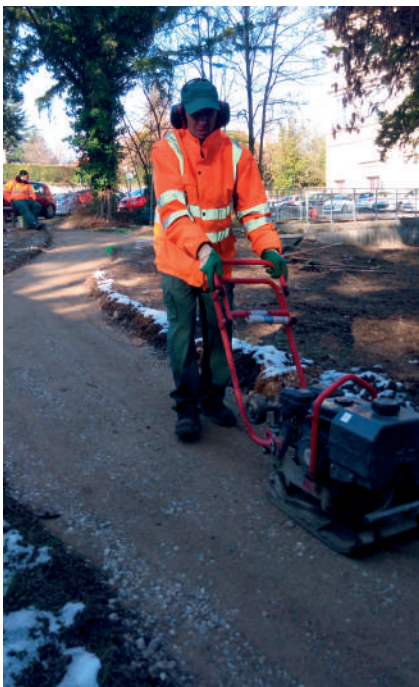


La collaboration entre nos deux établissements fonctionne déjà très bien avec les prestations de blanchisserie pour le foyer et ses résidents, assurées chaque semaine par les ouvriers de notre atelier blanchisserie.

À l'avenir et dans la mesure de nos possibilités, il sera vraiment intéressant de poursuivre la réalisation de tels projets car ils sont très riches d'échanges et de rencontres, à la fois pour les résidents des foyers et pour les ouvriers travaillant à l'ESAT.

Cette nouvelle expérience se révèle très profitable pour tous et s'inscrit tout à fait dans une démarche de collaboration entre établissements de l'ALGED.

ESAT Robert Lafon



## L'ESAT Lafon contribue au bien-être des résidents des foyers Michel Eyssette



Les foyers Michel Eyssette bénéficient d'un environnement verdoyant, doté d'arbres centenaires et protégés. Ce cadre fait rêver. Pourtant, il n'était plus accessible depuis longtemps aux résidents du Val d'Ozon.

Avec l'âge, la marche sur terrain accidenté devient délicate, le déambulateur et le fauteuil roulant limitent les déplacements sur sol terreux. Aussi, ces beaux espaces ne profitaient plus qu'aux poules. Un vrai regret pour les résidents qui réclamaient avec persistance et opiniâtreté, à presque chacun des CVS depuis 2014, un chemin, une rampe pour se rendre au fond du jardin. Mais l'accessibilité, dans un environnement

protégé est à la fois complexe et onéreuse à réaliser.

Jusqu'au jour où une opportunité s'est présentée via la Fondation Sanofi, dans le cadre de sa politique de partenariat. Nous avons immédiatement proposé ce projet qui a eu un écho positif, puisqu'il s'est vu attribuer le 1<sup>er</sup> prix, avec une dotation de 5 000 €.

Malgré cette somme, la marche économique restait importante. Claire Guerin, directrice de l'ESAT Lafon, prestataire des foyers Michel Eyssette, nous a proposé de réaliser gracieusement, le cheminement paysager, avec l'aide de l'atelier «Espaces Verts».

Durant la période creuse, Monsieur Plantier, moniteur-atelier espaces verts et une équipe d'une dizaine d'ouvriers ont réalisé cet ouvrage paysager. Les équipes se sont succédées en alternance sur plus d'un mois et par tous les temps pour finaliser au moment de l'inauguration et des beaux jours.

Les personnes accompagnées du foyer ont pu observer l'avancée du chantier et rencontrer les ouvriers.

Le 6 mars, juste avant le CVS, nous avons pu enfin inaugurer ce projet, né d'une vraie volonté, maintes fois réitérée des personnes accompagnées. Le cheminement parfaitement dessiné invite à le suivre pour accéder à l'espace arboré à l'abri des regards. Les résidents profiteront dès les beaux jours de cette esplanade offrant un autre point de vue sur le site et les rapprochant de la clôture derrière laquelle broutent deux ânes.



L'expérience démontre l'intérêt d'une instance CVS pour la mise en exergue des souhaits des résidents. Elle nous apprend aussi qu'il peut exister des moyens pour contourner des budgets contraints.

Ce projet a été rendu possible grâce à la générosité et l'intérêt porté aux collaborateurs internes ALGED, de l'ESAT Lafon. Aussi, nous, le site du Val d'Ozon, remercions sincèrement Claire Guerin et son équipe pour la qualité du travail réalisé.

Estelle Génissel,  
directrice du site du Val d'Ozon



# Rencontre entre l'EHPAD Châteauvieux et le Foyer Michel Eyssette

Le partenariat entre le Foyer Michel Eyssette et l'EHPAD remonte au mois de septembre 2018 lors d'activités communes (pétanque, festivités diverses) organisées par les animatrices des deux structures avec les résidents et pensionnaires.

Suite à quelques demandes de résidents en Foyer de Vie et Foyer d'Accueil Médicalisé réfléchissant sur leur projet de vie à la retraite, il a été organisé une réunion sur le thème du « vivre ailleurs » avec l'EHPAD de Châteauvieux de St-Symphorien-d'Ozon. Ces projets de vie ont pu être identifiés lors de leurs projets personnalisés, dans le cadre du dernier C.V.S et lors d'échanges au quotidien avec les équipes éducatives.

Deux résidentes de l'EHPAD, accompagnées de leur animatrice et de la psychologue, ont rencontré quinze résidents des Foyers de Vie, leurs éducateurs, l'assistante sociale et l'animatrice. Les résidents des deux structures ont pu échanger sur leur quotidien, les similitudes et différences de la vie dans leurs institutions respectives. L'assistante sociale et la psychologue ont pu expliquer les modalités d'admission et l'existence d'accueil temporaire dans certains EHPAD. Elles ont rassuré les personnes du foyer. Si certaines sont tentées par l'entrée en EHPAD dans le cadre d'un rapprochement familial par exemple, cela restera une décision individuelle.

Les échanges ont été très riches entre les participants des deux structures et ont porté sur les activités proposées, les repas, le culte, les relations amoureuses et le quotidien de chaque établissement. Ont été également abordés les droits et devoirs de chacun, la vie en collectivité et ses concessions. Certains résidents ont pu relater l'expérience de membres de leurs familles en EHPAD.

A la suite de cette réunion, une visite de l'EHPAD a pu être fixée avec ceux qui le souhaitent. Le lien partenarial perdurera à travers des activités en commun.

Audrey Tourre, animatrice et Chloé Carreras, assistante sociale



**ACTIS**  
ACTION SOCIALE DANS L'ENTREPRISE

**ACTIS au côté des entreprises dans l'amélioration du Bien-être au travail des salariés et la Prévention des RPS**

- ✓ Permanence d'**Assistant Social du travail** sur site
- ✓ Organisation et Gestion externalisée de votre service **Infirmier du travail**
- ✓ **Accompagnement psychosocial** individuel et collectif en situation de crise
- ✓ **Expertise médicosociale** auprès des RH
- ✓ **Formations** SST, PRAP, Retraite, Budget, Handicap, ...

Lyon, St Etienne, Clermont-Ferrand, Dijon, Chalon, Bourg  
Grenoble, Chambéry, Annecy, Valence, Marseille  
55 Rue Baraban, 69003 LYON

Tél : **04.37.43.40.40** [www.actis.asso.fr](http://www.actis.asso.fr)



Transports en train et en avion

**bea**  
Belles Échappées Adaptées

SAISON ÉTÉ 2019  
SAISON HIVER 2019-2020

Transports possibles depuis de nombreuses villes partout en France (cf. pages ...)

**SPÉCIALISTE DES VOYAGES ADAPTÉS**

Des séjours de 1 à 3 semaines partout en France et à l'étranger

**RENSEIGNEMENTS ET RÉSERVATIONS**  
Tél : 03 84 24 08 48 [www.bea-vao.fr](http://www.bea-vao.fr)



## &gt; LA PROVIDENCE &lt;

# Le Foyer d'Hébergement au Grand Stade

Le 2 février, les personnes accompagnées au Foyer d'Hébergement étaient attendues au Groupama Stadium pour une visite guidée du lieu.

C'est donc à 13h30 que le groupe de 12 résidents accompagnés de 2 éducatrices prenait la route de Décines.

Quelle ne fut pas notre surprise de pouvoir visiter la globalité des lieux. Nous débutons notre périple par le 3<sup>ème</sup> étage, réservé aux différentes loges des sponsors et des VIP. Nous avons pu visiter la loge de Pathé et celle de Groupama, la plus grande. Chacune des loges donne sur le stade et permet d'avoir une vue fabuleuse sur le terrain.

Nos 2 guides ainsi que notre hôtesse de Groupama nous fournissent toutes les explications nous permettant de comprendre tout ce que nous découvrons.

D'ailleurs il faut reconnaître que les questions fusent ! Nous nous installons dans le stade sur les sièges chauffés accueillant entre autres le Président du club Monsieur Jean-Michel Aulas.



Puis direction le 2<sup>ème</sup> étage pour voir l'univers des journalistes. Nous pouvons nous rendre à l'auditorium où ont lieu les conférences de presse ainsi que dans la salle où sont rédigés les articles des différents médias.

En dernier lieu, direction le 1<sup>er</sup> étage pour nous rendre dans le vestiaire des joueurs...

Nos supporters sont heureux de savoir comment se passe l'avant match, tous regardent, commentent et attendent le moment de rentrer (enfin !) sur le terrain pour faire comme si, pour quelques instants nous devenions des joueurs...

Le 3 février l'OL reçoit le PSG tout est prêt pour cet accueil.

Nous formons 2 équipes PSG et OL pour rentrer sur le terrain au rythme du HAOU ...

Quels bons moments de se sentir si petits au milieu de cet immense terrain.

Notre épopée se termine au 3<sup>ème</sup> étage dans la loge de Groupama pour prendre une collation offerte par l'entreprise. Nous sommes accueillis comme de véritables VIP et nous nous régalaons de ce qui

nous est offert.

Nous tenons à remercier Isabelle Lemarre de Groupama Rhône Alpes Auvergne pour nous avoir organisé cette visite et permis de voir ce grand stade.

Enfin, merci de nous avoir réservé un magnifique accueil.

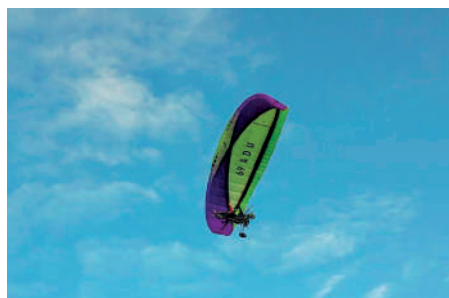
Bastien, Antoine, Laetitia, Sylvie, Pierre, Richard, Cécile, Gilles, Edith, Noël, Thierry, Laurent, Kevin, Nathalie et Elodie

## Une journée paramoteur

Le mardi 16 octobre dernier, par une belle journée ensoleillée, Philip, Mathé, Michèle, Christian et Jacques, du Foyer de Vie La Providence ont pris la route pour un baptême en paramoteur.

C'est accompagnés de Christine et Cindy, les éducatrices qui les ont encadrés pour monter ce projet, qu'ils ont pu ainsi réaliser un de leurs rêves...voler ! Il aura fallu 6 mois de travail et de préparation pour qu'enfin ce jour tant attendu arrive.

Grâce à la gentillesse et à la présence rassurante de Laurent Cougoulat, moniteur de paramoteur chez ADVENTURE LYON OUEST à Bibost, tous ont pris confiance en eux, et ont osé s'envoler.



Pas de crainte ni d'angoisse, juste le bonheur de côtoyer les oiseaux et de tutoyer le ciel et le soleil...

C'est une magnifique journée qu'ils ne sont pas près d'oublier !

Un grand merci au Comité des Fêtes pour son soutien...



Christine et Cindy, équipe des Cigales

# Exposition des artistes à l'hôtel de ville de Caluire



Les peintres et sculpteurs des ateliers de sculpture et arts plastiques de l'île Barbe ont exposé leurs œuvres en ce mois de mars à l'hôtel de ville de Caluire.

A partir de techniques et supports divers, Dominique Mercklen artiste plasticien et Ghislaine Sabatier, animatrice au foyer de vie, accompagnent, guident et conseillent ces artistes pour faire émerger l'expression picturale singulière de chacun et leur créativité, au-delà des mots, selon leur imaginaire et leur personnalité. Ces œuvres donnent à voir des harmonies de couleurs, des rythmes, des structures.

Dans le même état d'esprit, les sculpteurs, plus attirés par la matière, ont choisi l'atelier poterie animé par Vanessa Carre et Aurélie Tétard, éducatrices du Foyer d'Hébergement. Dans cet atelier, chacun a pu cette saison explorer le thème « mon univers » notamment à partir de volumes tels que des sphères.

Les potiers considèrent cet atelier comme apaisant par le toucher, complexe par le modelage et les techniques nécessaires, frustrant si la pièce se casse à la cuisson ou est en décalage avec l'attente qu'ils en avaient. Cet atelier contribue aussi à la prise de confiance en soi, à une certaine fierté d'être parvenu à façonner, modeler et « donner vie » à quelque chose.

Ces activités de loisirs sont importantes car elles permettent aux résidents une autre forme d'expression et favorisent la « déconnexion » du quotidien !

Les personnes accueillies sur le site de l'île Barbe ont été très heureuses de pouvoir ainsi présenter leurs œuvres au grand public dans un cadre privilégié.

En dehors des murs de l'institution, elles ont partagé et échangé autour de leurs créations lors du vernissage. Cette possibilité d'exposer à l'extérieur du site, dans leur ville, vient rajouter du sens aux créations produites tout au long des saisons. Nous remercions monsieur le Maire de Caluire et son équipe d'avoir permis et facilité cette exposition.

Odile Poncet et Vanessa Carre, éducatrices



# Projection du film « Tracer ma route »

Après avoir visionné le film « Tracer ma route », réalisé par Margaux Pelisson et Quentin Pelisson en 2018, nous avons eu envie de faire découvrir ce film aux personnes accompagnées du Foyer d'Hébergement ne l'ayant pas encore vu.

Nous avons beaucoup apprécié ce documentaire car il montre les différents accompagnements proposés par l'ALGED en partant du point de vue des personnes accompagnées. Au moment où nous avons proposé cette projection, peu de personnes du foyer de l'île Barbe avaient vu ce film. Entre la programmation et la soirée certains ont pu le voir lors de

la journée portes ouvertes de l'ESAT La Roue. Nous avons toutefois maintenu la projection en la faisant suivre d'une discussion afin de leur donner la parole sur un document qui les concerne au premier chef et de recueillir leurs points de vue et réactions.

Le jour J : une vingtaine de personnes étaient au rendez-vous. Après visionnage, nous leur avons demandé ce qu'elles ont aimé dans ce film.

Amélie a réagi au témoignage des jeunes mariés du site en demandant si elle pouvait se marier avec un homme ne vivant pas au foyer.

Ernest a réagi au témoignage des jeunes de l'IME expérimentant une nuit en studio en disant que lui aussi en est capable et qu'il a d'ailleurs le projet de vivre plus tard en studio.

Cela a amené un échange sur l'autonomie : c'est quoi être autonome ? Faire les courses, préparer les repas...

D'autres personnes ont réagi lorsqu'elles ont reconnu leurs lieux de travail en commentant ce qu'elles ont vu.

Plusieurs ont dit qu'elles souhaitaient aller manger à Vaise au snack bar Max Saveurs. La seule difficulté va être de trouver un jour de semaine où les personnes ne travaillent pas car le restaurant n'est ouvert que les midis de la semaine. On a proposé de s'y rendre pendant une période de vacances de l'ESAT.

La discussion a été très animée, car les interventions pouvaient se bousculer.

Le bilan de cette soirée est très positif. Cela a permis aux personnes d'échanger sur leur vie, leur travail, leur passé, leur futur. L'expérience est donc à renouveler.

Karima et Pierre, éducateurs



## Une journée à Paris

Dimanche 2 décembre, cinq personnes accompagnées du groupe Ocre du Foyer d'Hébergement du Tremplin et deux monitrices éducatrices sont parties une journée à Paris. Une découverte pour certains, des souvenirs remplis d'émotions pour d'autres...

Cette journée était axée sur la visite de la Tour Eiffel et des Champs Elysées. Mais en raison de manifestations et du rythme différent des personnes, nous nous sommes centrés sur le quartier de la Tour Eiffel.

**Audrey** : « Je suis allée plusieurs fois à Paris, c'était vraiment chouette. Dommage de ne pas être allée à l'Arc de Triomphe, j'ai peur du vide alors je suis montée qu'au second étage de la Tour Eiffel, pas au sommet ».

**Ariane** : « Journée magnifique, on a mangé sur place et on a fait les magasins de souvenirs. »

**Thierry** : « Je suis monté au sommet de la Tour Eiffel. Super journée. Aller/retour en TGV, j'ai dormi sur la tablette du TGV. On a pris le métro avec notre billet ».

**Vincent** : « On s'est promené. Avec Thierry, je suis allé au sommet de la Tour Eiffel. C'était bien de prendre le TGV. Le matin, il faisait froid avec un vent glacial. On a acheté des souvenirs. »

**Dominique** : « Journée très bien passée, j'ai bien aimé les boutiques ».

Nous remercions le Comité des Fêtes de l'ALGED pour son aide financière.



Groupe OCRE, les deux éducatrices Laurie Berrigot et Anne Lagrange

Relever les plats  
autant que  
le quotidien

RESTAURATION ET SERVICES HÔTELIERS

www.restalliance.fr  
TEL. 04 72 76 50 40

**restalliance**  
VOUS SERVIR PAR CŒUR

## ENTREPRISE SAUNIER

S

PLÂTRE - PEINTURE - DECOR

**Matthieu CROTTET-FALCOT**

06 09 61 41 66

**Rémi CROTTET-FALCOT**

06 22 08 93 53

13 Rue Dugas Montbel 69002 LYON

Bureau : 04 72 41 91 52

saunier.serge.sarl@wanadoo.fr

## Sortie à Disneyland Paris pour les résidents

Le jeudi 7 mars 2019 à 9h02 le TGV en direction de Marne la Vallée a embarqué quatre résidents des Foyers Jean-Pierre Delahaye accompagnés de deux éducatrices.

C'était donc le début d'une journée riche en émotions à Disneyland Paris !

Cette sortie est née d'un désir pour certains des résidents d'aller « voir Mickey » et d'une soif de sensations extrêmes pour d'autres.

Cette journée a tout de même nécessité une organisation importante notamment pour la réservation des



trains car certains résidents étaient en fauteuil. Il a fallu être en lien avec la SNCF pour s'assurer de l'accessibilité des fauteuils en bénéficiant d'une rampe d'accès afin d'entrer dans le train sans difficulté. Les résidents étaient assis côte à côte dans le wagon, ce qui leur a permis d'échanger sur ce qu'ils souhaitaient faire comme attractions dans la journée.

Les résidents ont apprécié de se promener dans le parc, de rencontrer les personnages comme Mickey, Pluto ou encore Tic et Tac... de faire les attractions comme celle de Buzz l'éclair pour Isabelle et Space Montain pour Gilles. Philippe et Serge quant à eux, ont adoré observer la parade avec tous les personnages de Disney autour du château de la princesse Aurore.

Quant à nous les accompagnatrices, cette sortie, qui change de nos missions du quotidien, nous a permis de passer des moments avec les résidents dans un autre contexte, hors les murs de l'institution. De plus, voir l'émotion des résidents tout au long de la journée... c'était féérique !

Ouzna Ait Zai et Élise Fernandez

 **Ruivaco**  
Le reflet de l'expérience

VITRERIE MIROITERIE | MENUISERIE ALU & PVC

65, Avenue des Frères Montgolfier  
Z.I. Mi-Plaine, 69740 GENAS

T 04 78 90 70 49

F 04 78 40 67 87

contact@ruivaco.fr

www.ruivaco.fr

## &gt; ESAT HÉLÈNE RIVET &lt;

## Vente de nos chocolats au Conseil Régional - Auvergne-Rhône-Alpes

Une très bonne vente de nos chocolats bio s'est déroulée sur le site de la Région ce lundi 10 décembre 2018 avec comme Guest Star Monsieur Laurent Wauquiez et 3 ouvriers : Didier Bigoureux, Chloé Revel, Richard Cottancin qui ont su séduire la clientèle présente lors de ce forum extraordinaire.

Jérémy Millot, moniteur



## &gt; SPÉCIAL OLYMPICS &lt;

## Les jeux mondiaux Special Olympics à Abou Dabi



Les jeux mondiaux Special Olympics Abu Dabi 2019 réunissent 7500 athlètes déficients intellectuels venus de 170 pays ainsi que 3000 coaches, 20 000 bénévoles, 10 000 parents et proches, et 500 000 spectateurs.

Cinq personnes accompagnées par l'ALGED, Arthur, Nadia, Laetitia, Vincent et Sophie, ont participé aux compétitions de basket.

Les joueurs de la délégation française pour la compétition de basket sont entraînés par les associations lyonnaises Adapei69 et Vhasi. Pour relever le défi Special Olympics, les deux équipes lyonnaises de basket ont été entraînées 10 semaines durant par l'équipe coach des pros de LDLC ASVEL (Villeurbanne), dont Pierre Bressant, membre du staff, ancien joueur professionnel et meilleur passeur du championnat pendant deux saisons.

Deux équipes de basket de Lyon (féminine et masculine) se sont envolées pour ce pays lointain, les Emirats Arabes Unis afin d'y défendre les couleurs de la France.

Les résultats !

L'équipe des garçons prend la 3<sup>ème</sup> place du podium et revient avec une médaille de bronze ! L'équipe des filles est classée 4<sup>ème</sup>, et revient avec une belle médaille Special Olympics également !

Sophie : «Même si je suis 4<sup>ème</sup> je suis contente car nous avons rencontré beaucoup d'autres joueuses de différentes nationalités »



# Les Olymptiades de basket

Depuis quelques mois, les jeunes de l'IME Les Marguerites se préparent pour la rencontre de basket des Olymptiades. Ils n'ont pas pu s'entraîner au basket mais le groupe 5 a décidé de montrer tout le travail fait en sport sur le 1<sup>er</sup> trimestre dans une discipline qu'ils apprécient : l'acrosport.



L'acrosport est une activité acrobatique, esthétique et de coopération dans laquelle on cherche le spectaculaire et l'harmonieux.

Cette démonstration a fait l'unanimité du public qui a largement applaudi ! Son rythme a été donné par les jeunes du groupe 2 qui ont travaillé sur un accompagnement avec des bâtons sonores !

Magnifique utilisation de ces bâtons !

Chaque jeune a pu participer à différents ateliers autour du basket et partager un bon moment avec d'autres personnes de différents établissements. Malheureusement toutes les bonnes choses ont une fin et nous devons rentrer à l'IME pour le repas. Il a donc fallu partir !

Nous avons partagé un super bon moment avec tous les établissements de l'ALGED. Merci !

Martine Crozier, éducatrice



> IME FOURVIERE <

# Les « Rois du gâteau »

Lundi matin on a fait les « Rois du gâteau ». On est allé faire les courses en duo. Il y avait 8 participants. On a eu le choix des recettes à faire. On a cuisiné en autonomie et géré la cuisson. J'ai préparé un gâteau russe avec Alix. Ensuite on a fait la présentation des gâteaux au jury (les éducateurs) qui a délibéré sur les prix remis à chaque gâteau. J'ai eu le diplôme du « gâteau qui fait voyager ». Ils nous ont pris en photo tous ensemble. C'était une journée pas comme les autres !



On a tous bien rigolé et le soleil était au rendez-vous ! C'était trop marrant les rois des gâteaux !

Ibtissem  
Section Orientation de l'IME de Fourvière,  
avec l'aide de Caroline Antoine (CESF)



# Les aidants familiaux

Être aidant familial, c'est accompagner un proche en situation de handicap, enfant ou adulte ou personne âgée et en perte d'autonomie. Le soutien apporté est essentiel, il peut-être quotidien ou non, se faire au plus près de la personne aidée ou à distance et prendre de multiples formes.

La personne en situation de handicap peut, à tout moment, choisir un "aidant" non professionnel parmi les membres de sa famille ou de son entourage proche pour l'aider dans les actes de la vie quotidienne. Il s'agit notamment :

- de soins,
- d'accompagnement à la vie sociale,
- d'accompagnement à l'éducation,
- de démarches administratives,
- d'une vigilance permanente,
- d'un soutien psychologique,
- d'activités domestiques.

L'aidant familial peut choisir d'accomplir son rôle d'aidant à temps plein ou à temps partiel, pour poursuivre une activité professionnelle. Cette aide peut faire l'objet d'une prise en charge partielle ou totale. Pour pouvoir en bénéficier, le demandeur doit solliciter la MDPH ([dépôt d'une demande](#)) afin de bénéficier de la [prestation de compensation du handicap](#) (PCH). L'attribution du plan d'aide et son contenu est décidé par la CDAPH (Commission des Droits et de l'Autonomie des Personnes Handicapées)

## COMPENSATION FINANCIÈRE

La personne aidée qui bénéficie de la PCH peut, sous certaines conditions, **salarier** ou **dédommager** l'aidant.

Les sommes versées dans le cadre de la PCH peuvent servir à **salarier** un proche aidant excepté lorsqu'il s'agit du conjoint, concubin ou partenaire de PACS, d'un des deux parents, d'un des enfants, d'une personne à la retraite, d'une personne exerçant une activité professionnelle à temps plein.

Il existe une exception à ces exclusions lorsque l'état de santé de la personne dépendante le nécessite, c'est-à-dire lorsqu'elle a besoin d'une aide totale pour effectuer les actes de la vie quotidienne et d'une présence constante ou quasi constante. Dans ce cas très précis, la personne aidée peut salarier tout membre de sa famille. Lorsque les conditions pour salarier un proche aidant ne sont pas réunies, l'aide financière de la PCH peut en partie le **dédommager**. Le montant de cette indemnité est calculé sur la base de 50 % du SMIC horaire net, soit 3,90 € de l'heure ou 5,84 € si l'aidant réduit ou abandonne son activité professionnelle ([chiffres servicepublic.fr](#)).

## CONGÉS ET RÉPIT

Les aidants peuvent bénéficier de **congés spécifiques**. Bien que méconnus (80 % des aidants ignorent leur existence), trois sortes de congés familiaux sont proposées : congé de solidarité familiale, congé de soutien familial, congé de présence parentale.

## 8.3 millions d'entre nous

accompagnent au quotidien un proche, en situation de maladie ou de handicap, quel que soit son âge.



On les appelle **aidants**.  
Mais on les ignore bien trop souvent.

Lorsqu'ils souhaitent s'accorder du **répit**, les aidants peuvent trouver différentes solutions avec, entre autres :

-L'**accueil temporaire**, bien que les places soient rares, jusqu'à 90 jours par an. On peut noter que l'ALGED propose des places d'accueil temporaire dans deux SAT, l'un à la Providence (LYON 9) l'autre au Val d'Ozon (St Symphorien d'Ozon).

-Le « **relayage** » : les députés viennent de voter en faveur d'un assouplissement du Code du travail qui permettra aux aides à domicile de relayer les aidants familiaux plusieurs jours d'affilée afin d'éviter de perturber la personne aidée. L'article 29 prévoit d'expérimenter pendant trois ans un dispositif de **répit** des aidants familiaux sur le modèle du **baluchonnage** québécois. Rebaptisé « relayage » en France, ce dispositif était jusqu'à présent difficile à mettre en place. Le **droit du travail** interdit en effet de faire travailler quelqu'un plus de douze heures d'affilée. Or, pour de nombreuses personnes en perte d'autonomie, voir se succéder plusieurs personnes est déstabilisant. En revanche, le projet de loi ne crée **pas de financement** spécifique pour les prestations de relayage.

## RETRAITE

La CNAV (Caisse Nationale d'Assurance Vieillesse) précise que les personnes qui ont interrompu leur activité professionnelle au moins 30 mois pour s'occuper d'une personne handicapée en qualité d'aidant familial ou de tierce personne peuvent bénéficier d'une retraite à taux plein à 65 ans, au lieu de 67 ans pour les assurés nés à compter du 1<sup>er</sup> juillet 1951.

En conclusion, l'accompagnement d'un proche en situation de handicap peut être très éprouvant tant sur le plan physique que moral, même si cet accompagnement semble être un acte qui va de soi, effectué par amour autant que par nécessité.

Malgré les difficultés qu'ils peuvent vivre, les aidants familiaux ont parfois du mal à demander de l'aide. Ils ne doivent pas hésiter à avoir recours aux services et aux aides dédiés, à s'adresser aux associations, aux lieux d'accueil et de répit pouvant les soutenir.

Anne Thierry



## Décès



### Monsieur Maurice PRAT

Maurice PRAT nous a quittés dans sa 82<sup>ème</sup> année en cette fin d'année 2018. Ses obsèques ont eu lieu le jeudi 20 décembre à l'église Sainte Bernadette de Caluire.

Maurice était avec Yvonne, son épouse, deux piliers de notre vie associative. Ils étaient toujours présents lors des manifestations du Comité des Fêtes et très actifs, notamment lors du repas de l'ESAT La Roue dont Maurice était le chef d'orchestre, animant chaque année la tombola composée de nombreux lots qu'il mettait un point d'honneur à rechercher et profitant de ce moment de convivialité pour partager avec nous sa limonade au citron.

Toujours disponible pour aider lors des festivités organisées par le Comité des Fêtes, souriant et plein de bons mots envers chacun, il avait su s'intégrer à l'équipe. Aujourd'hui son fils Roland retraité de l'ESAT La Roue participe activement aux travaux du Comité des Fêtes.

Au nom de l'ALGED, de sa vie associative, de son Comité des Fêtes, en votre nom, je souhaite adresser à son épouse Yvonne, ses fils, sa famille toute notre amitié et nos condoléances.

*Le Président, Jean-Pierre Villerot*

### Madame Marcelle LACOSTE

Marcelle LACOSTE, mère de Jacqueline accompagnée à la Providence, nous a quittés en novembre 2018 à l'âge de 99 ans. Elle a été un membre actif de notre association et a siégé dans les années 80 et 90 au Conseil d'Administration de l'ALGED. Ses fils Jacques et Richard ont également été administrateurs de l'ALGED. Marcelle LACOSTE a fait partie du comité de rédaction de la Revue Ensemble. Elle a été représentante des familles au CVS du site de l'Île Barbe. Pendant de nombreuses années, elle s'est investie pour l'ALGED et le bien être des personnes que nous accompagnons.

Au nom de l'ALGED, j'adresse à sa fille Jacqueline, à ses fils Jacques et Richard et à sa famille toute notre amitié et nos condoléances.

*Le Président, Jean-Pierre Villerot*

Le 7 novembre 2018, Monsieur Mohamed HASSEN, accompagné au SAMSAH de Mornant.

Le 25 novembre 2018, Madame Bernadette MORIN, maman de Madame Chrystèle MORIN, ouvrière à l'ESAT Hélène Rivet.

Le 23 décembre 2018, Madame Maryse HERCHEUX, maman de Monsieur Christophe HERCHEUX, ouvrier à l'ESAT Hélène Rivet.

Le 16 décembre 2018, Madame Danièle CHAMPSEIX accueillie au FAM Michel Eyssette depuis février 2013.

Début janvier 2019, Monsieur Joseph TYMCZAK, 80 ans. Responsable de production à l'ESAT Robert Lafon pendant 20 ans, il avait pris sa retraite en août 2000.

Le 14 janvier 2019, Monsieur Pierre BRUN, papa de Bastien BRUN ouvrier à l'ESAT Hélène Rivet.

Le 19 janvier 2019, Monsieur François DENAVIT, papa de Monsieur Alain DENAVIT accompagné au Foyer d'Hébergement du Tremplin.

**Monsieur François DENAVIT a été un membre actif du Comité des Fêtes et a notamment participé activement aux réussites des fêtes de l'été de l'ALGED.**

Le 3 mars 2019, Monsieur Alexandre OLLIER, ouvrier à l'ESAT La Roue à l'atelier cuisine.

> ESAT LA ROUE <

# BD présentée au festival d'Angoulême en 2019

UNE AVENTURE

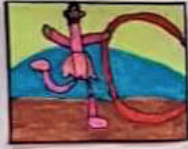
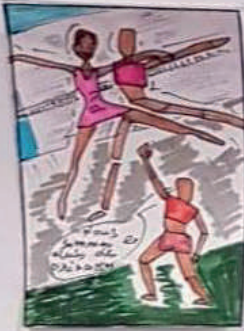
A l'honneur de la Roue nous avons  
réalisé nos premières BD au concours  
de BD d'Angoulême. Les années  
Eddy - Karine - Elina  
Amélie et Daniel

OLYMPIADES 2019  
SPORTS + PARTAGES

A PARTAGER ...

**ALGED**  
cette année d'année est organisée  
avec l'aide de Mme. Mlle  
Maximilien et Patrick. Ils ont partagé  
l'expérience avec nous.

AVEC TOUS !



Plus souvent  
à CHAMPION  
de la Roue.

Plus souvent  
à CHAMPION  
de la Roue.



Plus souvent  
à CHAMPION  
de la Roue.

Plus souvent  
à CHAMPION  
de la Roue.



# Les Auteurs :

KATTOU Elvin / TRABUT Amélie / WALROFF Daniel / VALLOUR Marilyne / MAMECHE Karima  
 EL FAHD Nina / LACROIX Alexandre / PAILLET Eddy / LUZZY Patrick



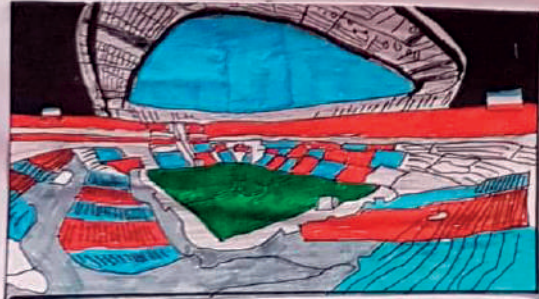
Pour découvrir et partager le plaisir de chaque sport nous avons décidé de faire des spectacles. Partager un moment avec les autres sport - Philistie car il n'est pas accessible à tous. À nous de nous inventer de nouveaux matériaux par nos propres mains.



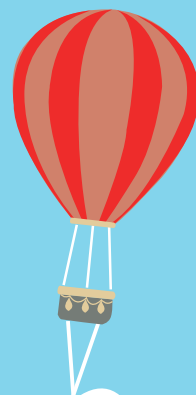
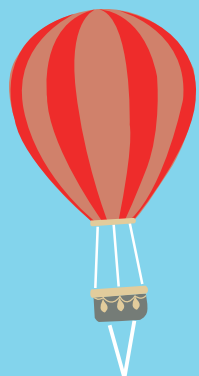
En Juin nous avons participé à un concours pour inventer une mascotte pour les Olympiades. Voici celle qui a été choisie et qui sera venue en 2019.



de nombreux établissements participent aux Olympiades  
 IFE Gravelle de Tassinay  
 CAS Ile Barbe de Oisilles  
 Foyer Ile Barbe  
 Ulysse ALGED Helene Pinte  
 Robert Lafont  
 LA ROSE (Aix les Bains)



Nous ne savons pas si nous aurons une place pour le concours, mais nous gagnons à l'olympiade. Nous ne savons pas si nous aurons une place pour le concours, mais nous gagnons à l'olympiade. Nous ne savons pas si nous aurons une place pour le concours, mais nous gagnons à l'olympiade. AVEC TOUS



# ALGED - OLYMPIADES

## MERCI À NOS PARTENAIRES

